



**INSTRUKTIONSBOK / RESERVDELSLISTA
BENDOF MICRO**



 **Hitachi Power Tools Sweden AB**

Rotebergsvägen 2B, SE-192 78 Sollentuna, www.hitachi-powertools.se, E-post: info@hitachi-powertools.se
Tel. (+46)08-598 999 00, Fax. (+46)08-598 999 40

EG-FÖRSÄKRAN OM ÖVERENSSTÄMMELSE

EC-Declaration of conformity

EG-Konformitätsbescheinigung

Tillverkarens namn, adress, tel.nr., fax.nr.:

Name, Address, Phone.No./Fax.No. of the Manufacturer:

Name, Adresse, Tel.Nr/Fax.Nr. des Hersteller:

Hitachi Powertools Sweden AB

Postal adress: SE-192 78 Sollentuna, SWEDEN.

Visiting adress: Rotebergsvägen 2B, Sollentuna, SWEDEN.

Tel.nr./Phone No.: +46 (0)8 598 999 40, Faxnr./Fax.No.: +46 (0)8 598 999 40

Beskrivning av produkter: Märke, typbeteckning, serienummer etc.:

Description of products; Mark, type, designation, serial No. etc.:

Beschreibung der Produkte; Zeichen, Typenbezeichnung, Seriennr. etc.:

BENDOF Micro – Rebar bender

Serial No.: shown on the machine

Year of manufacturing: coded in serial No.

Tillverkning har skett i enlighet med följande EG-direktiv:

Manufacturing is done in accordance with the following EC-directive:

Die Herstellung erfolgt gemäss folgender EG-Direktive:

89/392/EEC, 73/23/EEC.

Undertecknad försäkrar att angivna produkter uppfyller angivna säkerhetskrav.

Undersigned assures that the stated products comply with the stated safety requirements.

Der Unterzeichnete versichert, daß die angegebenen Produkte den angegebenen Sicherheitsanforderungen entsprechen.

Datum/Date/Dato

Underskrift/Signature/Unterschrift

Befattning/Position/Stellung

2006-10-01

Verkställande direktör/
Managing director

Namnförtydligande/Clarification of signature/Namenverdeutlichung

Mr Karl-Henrik Kyhlstedt

 **Hitachi Power Tools Sweden AB**

Rotebergsvägen 2B, SE-192 78 Sollentuna, www.hitachi-powertools.se, E-post: info@hitachi-powertools.se
Tel. (+46)08-598 999 00, Fax. (+46)08-598 999 40

SÄKERHETSFÖRESKRIFTER.

1. Akta händerna. Håll dem borta från alla rörliga delar när maskinen är igång.
2. Se till att armeringsjärnen ligger platt mot maskinens yta när Ni lägger järnen mellan dornen. Om järnen inte ligger mot maskinbordets yta kan det ”sprätta upp” från maskinen.
3. Överskrid inte max antal stänger. Se tabell på första sidan.
4. Se till att Ni inte har löst hängande föremål eller kläder som kan fastna i maskinen.
5. Minderåriga bör ej vara i närheten av bockmaskinen när den används.
6. Bocka inte material som är hårdare än Ks60. Materialet kan då spricka, lossna från maskinen eller förorsaka fel motorn.
7. Dra ur sladden när Ni byter dorn, utför service och när maskinen inte används.
8. Maskinen skall vara ansluten till jordat el-uttag.
9. Maskinen fungerar bättre och säkrare om den rengörs med jämna mellanrum. Kontrollera också att sladd, kontakt och strömbrytare är i bra skick. Kontrollera också att alla rörliga delar är hela och fria från sprickor, samt att de är rätt monterade.

-----**VARNING**-----

Koppla alltid ifrån strömmen vid underhåll. Använd inga andra delar än Bendofs original då andra märken kan skada maskinen.

1. Tippa maskinen 45° till vänster när Ni skall ta bort glödskal.
2. Minst varannan månad bör framstycket på maskinen tas bort och glödskal blåsas bort med tryckluft från insidan av maskinen. Smörj samtidigt alla kugghjul med kugghjulfett.
3. Om maskinen inte startar när fotpedalen trycks ned, kontrollera följande:
 - a. Att kontakten är ansluten.
 - b. Att huvudströmbrytaren är påslagen
 - c. Att kolborstarna är OK

Kontakta din leverantör om det är något fel på ovan nämnda delar.

4. Kontrollera att alla synliga skruvar och bultar är åtdragna innan Ni börjar arbeta med maskinen.
5. Om maskinen används utomhus, se till att den är övertäckt när den inte är i bruk och att den skyddas mot regn och snö.



SPECIALINSTRUKTIONER FÖR BOCKMASKIN.

1. Maskinen är avsedd för 220V.
2. Magnetkopplingen är inställd på fabriken och behöver inte justeras. Kopplingen bör skyddas mot olja och fett eftersom den annars kan slira.
3. Smörj regelbundet alla rörliga delar av dorn samt dorntappar.
4. Glöm inte att maskinen är jordad och därför kräver jordade skarvsladdar.
5. Blås ren maskinen med tryckluft vid behov, t.ex. då mycket glödska har samlats. Framförallt är det viktigt att axeltapparna hålls rena och smorda.

INSTRUKTIONER.

1. Ställ in stativets höjd så att maskinen kommer i en behaglig arbetshöjd eller montera maskinen på en bänk med rätt höjd.
2. Sätt i kontakten.
3. Välj ut önskade dorn och excenterdorn. Lyft och vrid dornet till önskat läge enligt tabell nedan.

Stål diameter	Centrumdorn	Excenterdorn läge	Max antal som kan bockas samtidigt
6 mm	Ø 30 mm	1	4 st
10 mm	Ø 52 mm	2	2 st
12 mm	Ø 70 mm	3	2 st

4. Lägg järnet på maskinens yta mellan centrumdornet och det rörliga dornet. Ställ in mothållet så att järnet går parallellt med kanten på maskinen. Justera mothållet genom att lossa låsspaken, justera med ratten och lås mothållet efter justeringen.
5. Sätt på huvudströmbrytaren.
6. Ställ in önskad vinkel. Gör en testbockning och justera vinkeln. Gradsnivån vinklar är inte exakta då de är beroende av vilket dorn ni väljer.
7. Trampa på fotpedalen. Det rörliga dornet kommer automatiskt att återgå till startpositionen efter varje bockning.

-----VARNING-----

Rör aldrig de rörliga delarna när maskinen är igång. Håll aldrig händerna mellan armeringsjärn och bord då klämrisk uppstår.

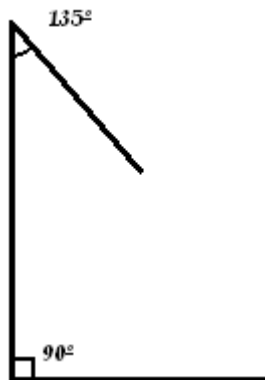


BOCKVINKLAR.

Två bockvinklar kan förinställas:

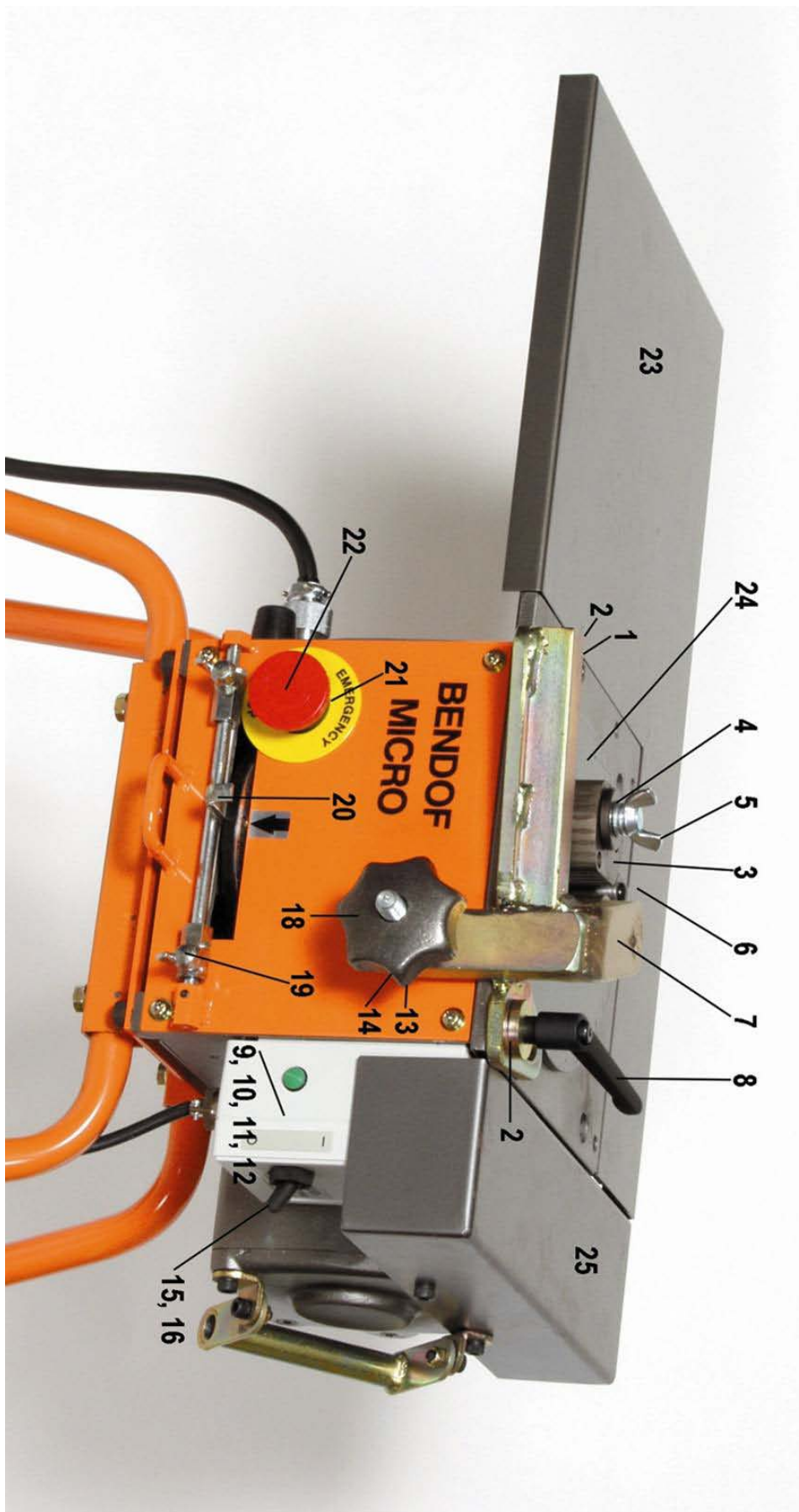
1. Ställ in vinkeln på 135° och sätt fast det högra vinkelstoppet.
2. Ställ in vinkeln på 90° och sätt fast det vänstra vinkelstoppet.

Exempel:



3. Vrid spaken för vinkelinställningen till höger (135°) och tryck på fotpedalen.
4. Efter avslutad bockning dra fram järnet till önskad längd och vrid spaken för vinkelinställning till vänster (90°) och tryck på fotpedalen.

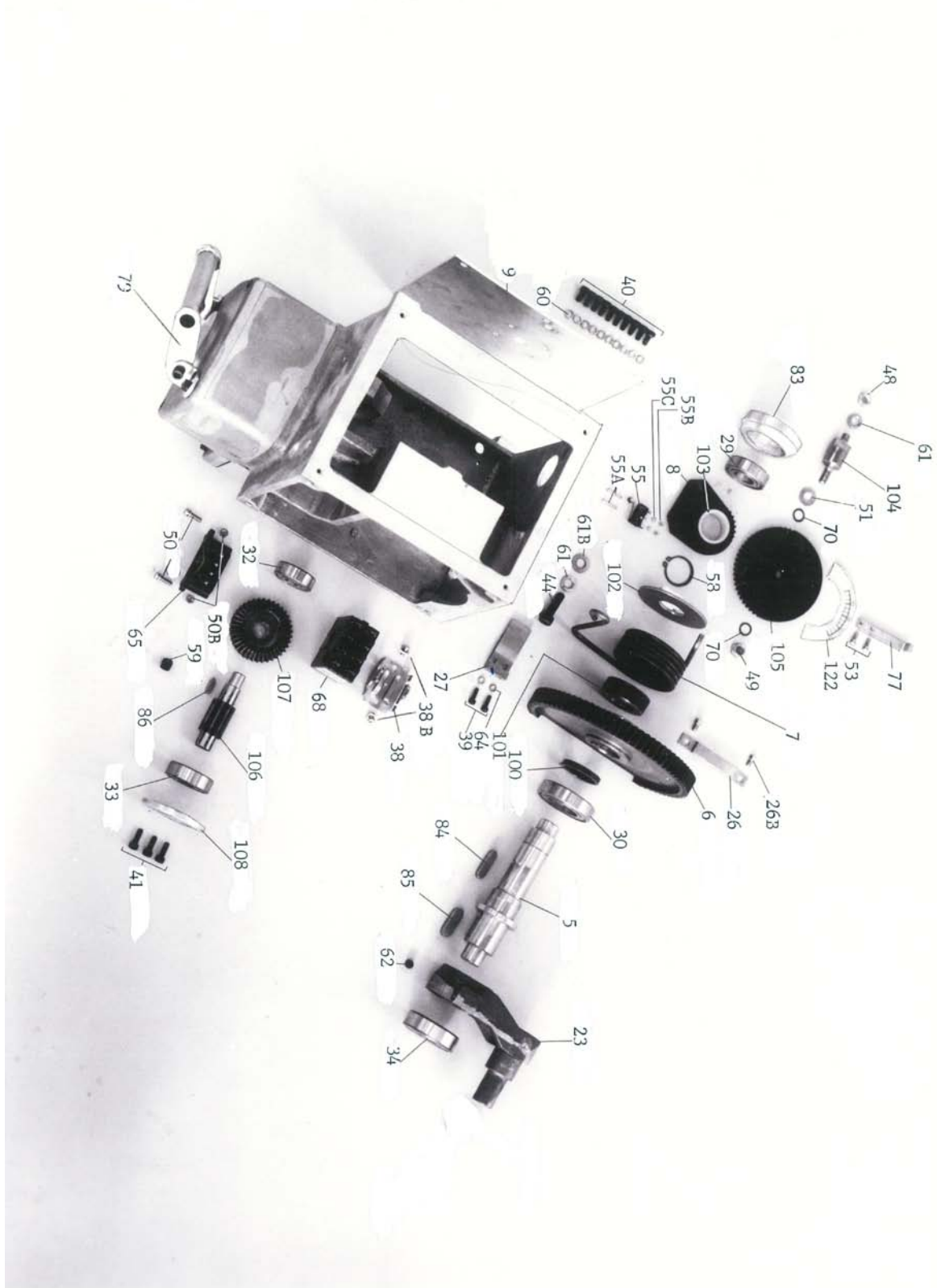
TRYCK PÅ STOPPKNAPPEN OM DET BLIR NÖDVÄNDIGT ATT STOPPA MASKINEN I ETT NÖDLÄGE. DET RÖRLIGA DORNET KOMMER DÅ ATT ÅTERGÅ TILL STARTPOSITIONEN.



Hitachi Power Tools Sweden AB

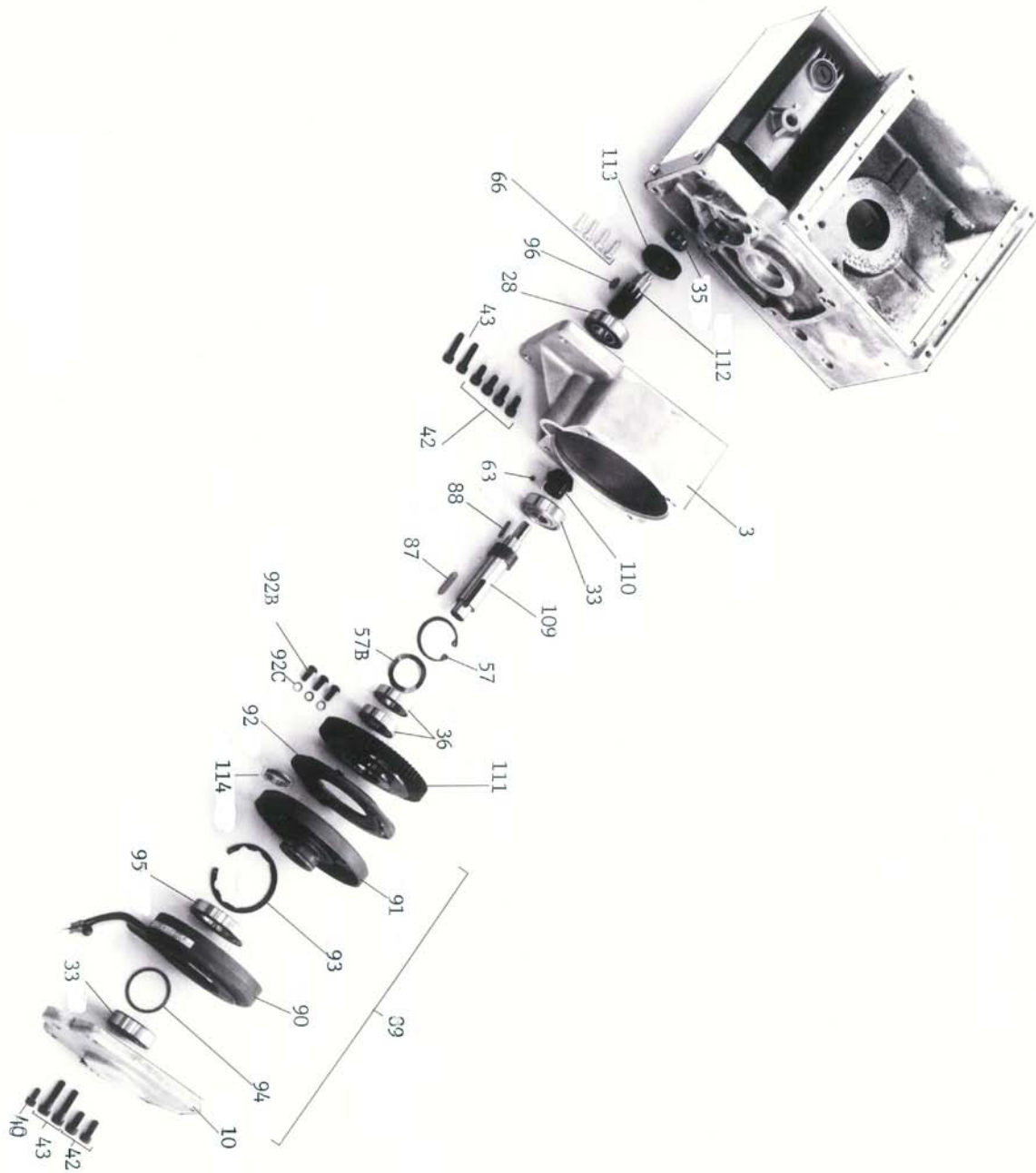
Rotebergsvägen 2B, SE-192 78 Sollentuna, www.hitachi-powertools.se, E-post: info@hitachi-powertools.se
Tel. (+46)08-598 999 00, Fax. (+46)08-598 999 40

Nr.	Beskrivning	Art. Nr.	Antal
01	Fästbult M8x40	95160039	1
02	Distanshylsa till mothåll	95150271	2
03	Excenterdorn	95150268	1
04	Rundbricka	95150272	1
05	Vingmutter M10x20	2150250	1
06	Dorn 30 mm	10210021	1
	Dorn 52 mm	10210022	1
	Dorn 70 mm	10210023	1
07	Mothållsarm	95150273	1
08	Låsspak för mothåll	95150341	1
09	Kabelgenomföring	95150236	1
10	Laddningstransformator till Typ A (Utgått ersatt av kretskort)		1
11	Relä 12V 1-pol till Typ A (Utgått ersatt av kretskort)		1
12	Styrdonslåda, tom	95150232	1
13	Fjäder för mothåll	95140053	2
14	Länkskruv 12x80	95150269	1
15	Huvudströmbrytare	95150123	1
	Gummihölje till huvudströmbrytare	95150124	1
16	Styrdonslåda kompl. Typ C	95150235	1
17	Kontrollampa	95150226	1
18	Inställningsratt	95150270	1
19	Vinkellås	95150283	2
20	Vinkelinställning	95150275	1
21	Kontakt del till nödstopp	95150156	1
	Adapter till nödstopp	95150157	1
22	Nödstopps knapp	95150155	1
23	Förlängningsbord stort t.o.m. 1992, s/n 209030	Utgått	1
	Förlängningsbord stort fr.o.m. 1993, s/n 305001	95150255	1
24	Täckplåt	95150258	1
25	Förlängningsbord litet	95150257	1



Hitachi Power Tools Sweden AB

Rotebergsvägen 2B, SE-192 78 Sollentuna, www.hitachi-powertools.se, E-post: info@hitachi-powertools.se
Tel. (+46)08-598 999 00, Fax. (+46)08-598 999 40





RESERVDLSLISTA FÖR BENDOF MICRO.

Nr.	Beskrivning	Art Nr.	Antal	Sida
01	Chassi	95150202	1	1
02	Maskinbord, t.o.m. 1992 s/n 209030	95150201	1	1
03	Kopplingshus	2190040	1	1
04	Skyddskåpa för motor	2190051	1	1
05	Centrumaxel	95150208	1	2
06	Huvuddrev	2190131	1	2
07	Returfjäder	95150214	1	2
08	Vinkeldrev	2190151	1	2
09	Botten plåt	2190161	1	2
10	Kopplingslock	2190172	1	3
11	Frontplåt	2190181	1	1
12	Motor komplett	95150231	1	1
13	Kol	95999073	2	1
14	Hållare för kol	95140177	2	1
15	Fältlindning	95140168	1	1
15B	Skruv (*), 5x60	95140179	2	1
16	Fläktskydd	95140173	1	1
17	Lock till kol	95961781	2	1
19	Lager till rotor, 608 2RS	95939396	1	1
20	Rotor	95150277	1	1
21	Motorkåpa	95150278	1	1
23	Bockarm	95150209	1	2
24	Bult (IS), 8x15	2190100	2	1
25	Bult (IS), 8x40	95160039	1	1
26	Fjäderbygel	2190110	1	2
26B	Skruv	2190111	2	2
27	Gränslägesnock för microbrytare	95150210	1	2
28	Lager, 6004 2RS	95140067	1	3
29	Lager, 6004 2RS	95140067	5	2
30	Lager, 6006 ZZ	95939445	1	2
32	Lager, 6301 ZZ	95000015	3	2
33	Lager, 6302 ZZ	95939252	3	2
34	Lager, 6304 ZZ	95150306	1	2
35	Lager, 6900	95150307	1	3
36	Lager, 6904 ZZ	95150308	2	3
38	Kontakthållare	95150310	1	2
38B	Skruv (*), 4x10	95150309	2	2
39	Bult (IS), M4x16	95150311	2	2
40	Bult (IS), M5x10	95140124	10	2/3
41	Bult (IS), M5x14	95140186	4	2
42	Bult (IS), M6x14	95150313	8	1/3
43	Bult (IS), M6x25	95150338	4	3
44	Bult (IS), M8x25	95140055	1	2
45	Gummistöd	95150339	2	1
45B	Skruv, 4x25	95150343	2	1



Nr.	Beskrivning	Art Nr.	Antal	Sida
46	Låsring, E5	95150340	1	1
46B	Stoppskruv, 4x4	2832100	1	1
48	Mutter, M8	2109700	1	2
49	Självlåsande mutter, M8	95150342	1	2
50	Skruv (*), M4x25	95150343	2	2
50B	Mutter, M4	95150344	2	2
51	Planbricka, M8	95150345	3	2
52	Skruv (*), M3x10		2	1
53	Skruv (*), M4x12	95150346	2	2
54	Skruv (*), M5x8	95150348	12	1
55	Gränslägesbrytare	95150349	1	2
55A	Skruv (*) M2x16		2	2
55B	Mutter M2		2	2
55C	Bricka M2		2	2
56	Fotpedalsuttag	95150347	1	1
57	Segersäkring, H-37	95150315	1	3
57B	B-vågad bricka	95150314	1	3
58	Segersäkring, S-26	95150316	1	3
59	Låsskruv (IS), M10x10	95150317	1	2
60	Fjäderbricka	95150318	10	2
61	Fjäderbricka, 8mm	95150319	2	2
61B	Planbricka, 8mm	2150050	1	2
62	Låsskruv, M8x8	95150320	1	2
63	Låsskruv, M4x4	95150321	2	3
64	Fjäderbricka, M4	95150322	2	2
65	Likriktare	95150323	1	2
66	Skruv	95150324	4	3
67	Mutter, lock tite, M6	95150325	2	1
68	Relä 220V	95150326	1	2
69	Vingmutter, M8x10, (före 1993)	95150327	4	1
70	Kupad bricka, WW8	95150328	2	2
72	Vingskruv, 8x10	95150331	4	4
73	Gummifot	95150332	4	4
73B	Stativben, par	2190315	2	4
73C	Stativ ram (äldre modell)	95150329	1	4
	Stativplatta (ny modell)	95150330	1	4
74	Sexkants bult, M8x30, (äldre modell)	95150333	4	4
75	Fjäderbricka	95150334	4	4
76	Fotpedal	95150335	1	4
77	Vinkelinställning	95150275	1	2
78	Handtagsfäste	95150279	2	1
79	Handtag	95150280	1	1
80	Gummikuddar	95150281	2	1
81	Axel för vinkellås	95150282	1	1
82	Vinkellås	95150283	2	1
83	Bottenstyrning	95150284	1	2
84	Kil, 8x7x29,5	95150285	1	2

Nr.	Beskrivning	Art Nr.	Antal	Sida
85	Kil, 10x8x29,5	95150286	1	2
86	Kil, 5x5x16	95150287	1	2
87	Kil, 5x5x26	95150288	1	3
88	Kil, 3x3x18	95150289	1	3
89	Koppling, komplett	95150290	1	3
90	Kopplingsmagnet	95150291	1	3
91	Kopplingsfläns	95150292	1	3
92	Slirplatta	95150293	1	3
92B	Bult, M6x10, kupad skalle	95150252	3	3
92C	Stjärnbricka	2190311	3	3
93	Segersäkring	95150294	1	3
94	Segersäkring	95150295	1	3
95	Lager, 6907ZZ	95150296	1	3
96	Kil, 5x5x12	95150298	1	3
97	Sladdställ	95140093	1	1
100	Distans	2190130	1	2
101	Distans	2190140	1	2
102	Bricka	2190150	1	2
103	Bussning	2190160	1	2
104	Axel för vinkeldrev	2190170	1	2
105	Vinkeldrev	2190180	1	2
106	Drevaxel	2190190	1	2
107	Drev	2190200	1	2
108	Lagerlock	2190210	1	2
109	Kopplingsaxel	2190223	1	3
110	Snäckdrev	2190230	1	3
111	Kopplingsdrev	2190242	1	3
112	Spindelaxel	2190251	1	3
113	Spindeldrev	2190260	1	3
114	Distans	2190280	1	3
115	Gummistopp	95150250	1	1
115B	Gummibuffert	2190302	1	1
117	Förlängningsbord stort t.o.m. 1992, s/n 209030	Utgått	1	4
117	Förlängningsbord stort fr.o.m. 1993, s/n 305001	95150255	1	4
118	Dorn, 70 mm	10210023	1	4
119	Dorn, 52 mm	10210022	1	4
120	Dorn, 30 mm	10210021	1	4
120A	Dorn, 25 mm (extra tillbehör)	10210020	1	4
121	Låda för dorn	10210050	1	4
122	Vinkelskala	95150274	1	2
	Stativ, komplett	10210000		
	Verktygssats	10210061	1	