

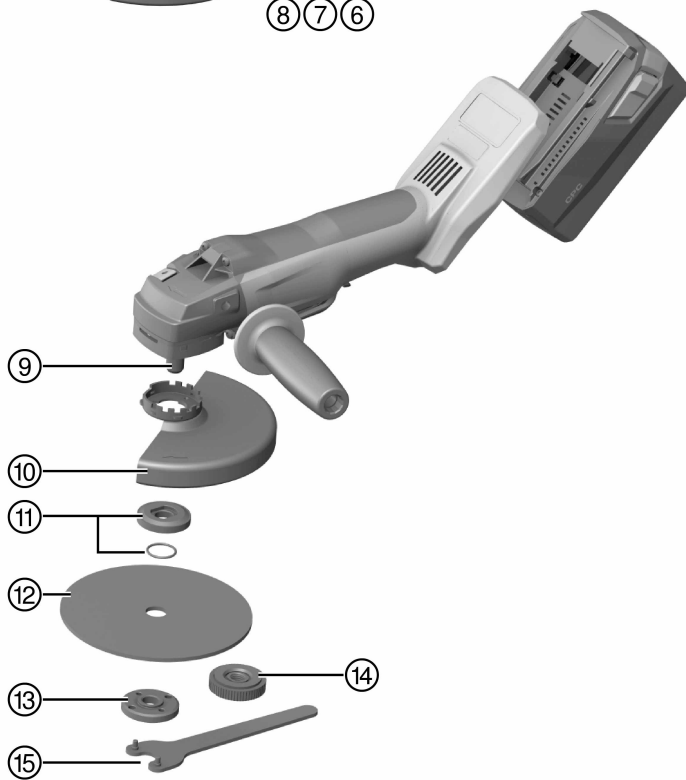
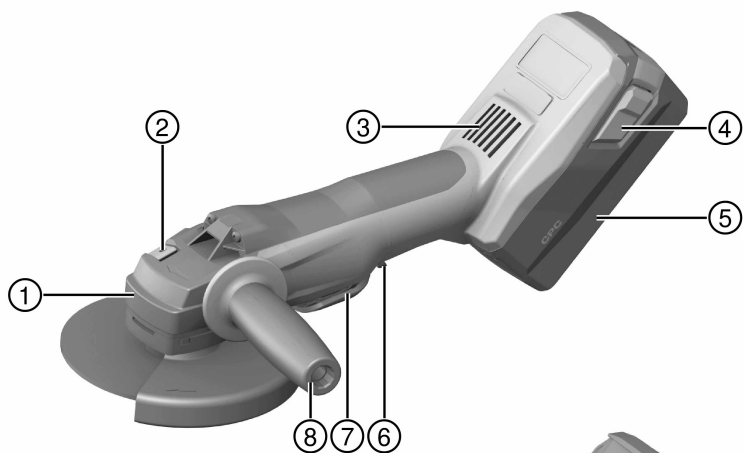
# HILTI

**AG 125-A36**

**AG 150-A36**

English	en
Dansk	da
Svenska	sv
Norsk	no
Suomi	fi
Русский	ru
Български	bg
Română	ro
Türkçe	tr
عربي	ar
Latviešu	lv
Lietuvių	lt
Eesti	et
Қазақ	kk
日本語	ja
한국어	ko
中文	cn
繁體中文	zh

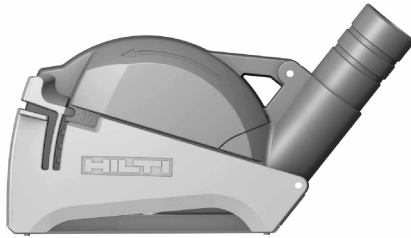




2



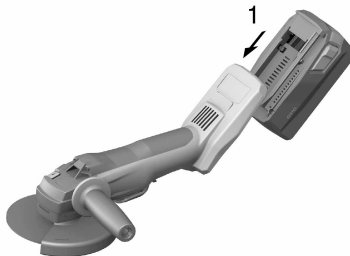
3



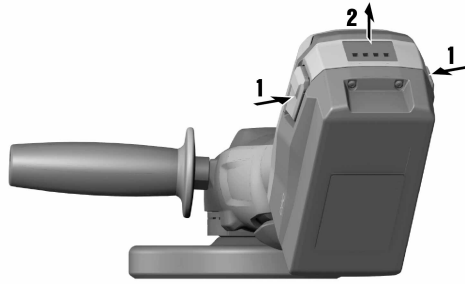
4



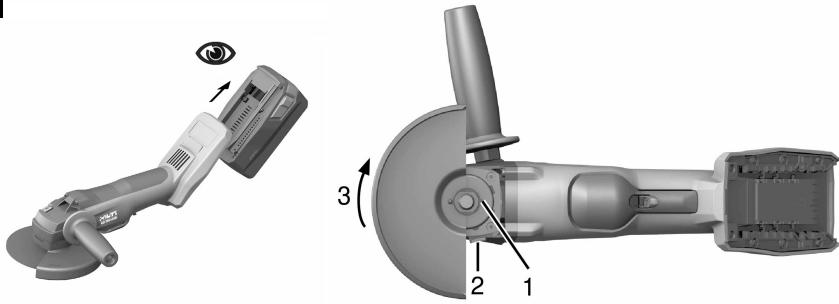
5



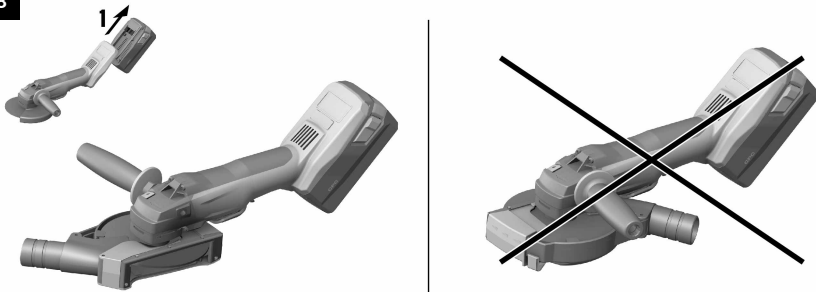
6



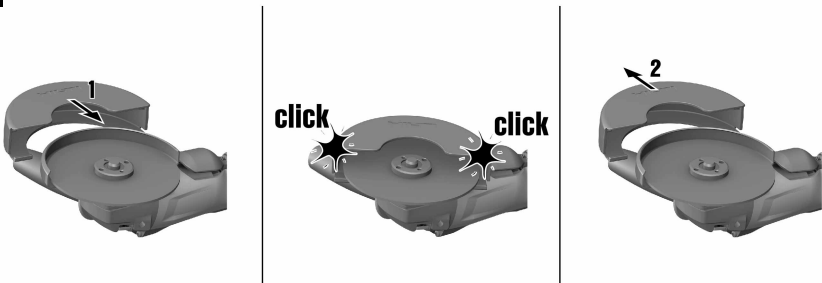
7



8



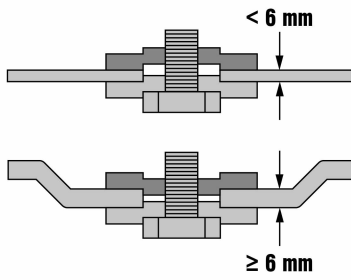
9



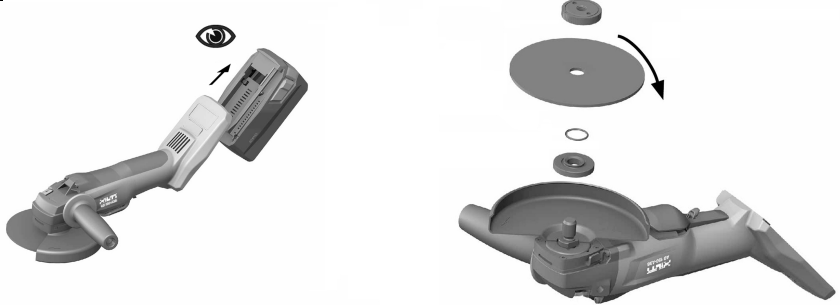
10



11



12



13



# AG 125-A36

# AG 150-A36

en	Original operating instructions	1
da	Original brugsanvisning	16
sv	Original-bruksanvisning	32
no	Original bruksanvisning	47
fi	Alkuperäiset ohjeet	62
ru	Оригинальное руководство по эксплуатации	78
bg	Оригинално Ръководство за експлоатация	96
ro	Manual de utilizare original	114
tr	Orijinal kullanım kılavuzu	131
ar	دليل الاستعمال الأصلي	147
lv	Originālā lietošanas instrukcija	164
lt	Originali naudojimo instrukcija	180
et	Algupärane kasutusjuhend	196
kk	Түпнұсқа пайдалану бойынша нұсқаулық	211
ja	オリジナル取扱説明書	228
ko	오리지널 사용설명서	244
cn	原版操作说明	259
zh	原始操作說明	273

## 1 Uppgifter för dokumentation

### 1.1 Skrivsätt

#### 1.1.1 Varningssymboler

Följande varningssymboler används:



Varning för allmän fara

#### 1.1.2 Övriga symboler

Följande övriga symboler används:



Läs bruksanvisningen före användning



Använd skyddsglasögon



Anmärkningar och annan praktisk information



Mätvarvtal



Varv per minut



Varv per minut



Diameter

#### 1.1.3 Typografiska markörer

Följande typografiska markörer används i denna tekniska dokumentation:



Siffrorna hänvisar till olika bilder.

1

Numreringen av bilderna återger ordningsföljden hos arbetsmomenten och kan därför avvika från numreringen i texten.

### 1.2 Bruksanvisning

- ▶ **Läs noga igenom bruksanvisningen innan du använder verktyget.**
- ▶ **Förvara alltid bruksanvisningen tillsammans med verktyget.**
- ▶ **Se till att bruksanvisningen följer med verktyget om detta lämnas till en annan användare.**

Med reservation för ändringar och misstag.

### 1.3 Produktinformation

**Hilti**-produkter är avsedda för den yrkesmässiga användaren och får endast användas, underhållas och sättas igång av auktoriserad, utbildad personal. Personalen måste vara särskilt informerad om de risker som finns. Vinkelslipen och dess tillbehör kan utgöra en risk om de används på felaktigt sätt av utbildad personal eller inte används enligt föreskrifterna.

- Typbeteckning och serienummer anges på typskylten.
- ▶ Skriv in dessa uppgifter i tabellen nedan så att du alltid kan uppgge dem om du vänder dig till vår representant eller serviceverkstad.

#### Produktdetaljer

Typ:	
Generation:	02
Serienr:	

## 2 Säkerhet

### 2.1 Varningar

#### Varningarnas funktion

Varningarna är till för att varna för risker i samband med användning av produkten.

#### Beskrivning av de riskindikeringar som används



##### FARA

Anger överhängande risker som kan leda till svåra personskador eller dödsolycka.



##### VARNING

Anger en potentiell risksituation som skulle kunna leda till allvarig personskada eller dödsolycka.



##### FÖRSIKTIGHET

Används för att fästa uppmärksamhet på en potentiell risksituation som kan leda till skador på person eller utrustning.

### 2.2 Säkerhetsföreskrifter

Säkerhetsföreskrifterna i följande kapitel innehåller alla allmänna säkerhetsföreskrifter för elverktyg enligt gällande standarder. Därför kan det finnas anvisningar som inte är tillämpliga för alla verktyg.

#### 2.2.1 Allmänna säkerhetsföreskrifter för elverktyg

**⚠ VARNING Läs alla säkerhetsföreskrifter och anvisningar.** Om säkerhetsföreskrifterna och anvisningarna inte följs finns risk för elektriska stötar, brand och/eller svåra skador.

#### Förvara alla säkerhetsföreskrifter och anvisningarna på ett säkert ställe för framtida användning.

Begreppet "elverktyg" som används i säkerhetsföreskrifterna avser nätdrivna elverktyg (med nätkabel) och batteridrivna elverktyg (sladdlösa).

#### Säker arbetsmiljö

- ▶ **Håll arbetsområdet rent och väl belyst.** Oordning eller bristfällig belysning på arbetsplatsen kan leda till olyckor.
- ▶ **Arbeta inte med elverktyget i omgivningar med explosionsrisk där det finns brännbara vätskor, gaser eller damm.** Elverktyg alstrar gnistor som kan antända dammet eller gaserna.
- ▶ **Håll barn och obehöriga personer på betryggande avstånd under arbetet med elverktyget.** Om du störs av obehöriga personer kan du förlora kontrollen över verktyget.

#### Elektrisk säkerhet

- ▶ **Elverktygets elkontakt måste passa till vägguttaget. Elkontakten får absolut inte ändras. Använd inte adapterkontakter tillsammans med skyddsjordade elverktyg.** Originalkontakter och lämpliga vägguttag minskar risken för elstötar.
- ▶ **Undvik kroppskontakt med jordade ytor som rör, värmeelement, spisar och kylskåp.** Det finns en större risk för elstötar om din kropp är jordad.
- ▶ **Skydda elverktyget från regn och väta.** Tränger vatten in i ett elverktyg ökar risken för elstötar.
- ▶ **Använd inte kabeln på ett felaktigt sätt, t.ex. genom att bära eller hänga upp elverktyget i den eller dra i den för att lossa elkontakten ur vägguttaget. Håll nätkabeln på avstånd från värmekällor, olja, skarpa kanter och rörliga delar.** Skadade eller tilltrasslade kablar ökar risken för elstötar.
- ▶ **När du arbetar med ett elverktyg utomhus, använd endast en förlängningskabel som är avsedd för utomhusbruk.** Genom att använda en lämplig förlängningskabel för utomhusbruk minskar du risken för elstötar.
- ▶ **Om det är alldeles nödvändigt att använda verktyget i fuktig miljö ska du använda en jordfelsbrytare.** Användning av jordfelsbrytare minskar risken för elstötar.

#### Personsäkerhet

- ▶ **Var uppmärksam, ha uppsikt över vad du gör och använd elverktyget med förnuft. Använd aldrig elverktyg om du är trött eller påverkad av droger, alkohol eller medicin.** En kort sekund av bristande uppmärksamhet när du arbetar med ett elverktyg kan leda till att du skadar dig själv eller någon annan svårt.
- ▶ **Bär alltid personlig skyddsutrustning och skyddsglasögon.** Genom att använda personlig skyddsutrustning som t.ex. dammskyddsmask, halkfria säkerhetsskor, hjälm eller hörselskydd, beroende på vilket elverktyg du använder och till vad, minskar du risken för kroppsskada.
- ▶ **Undvik oavsiktlig igångsättning. Se till att elverktyget är fränkopplat innan du ansluter det till nätströmmen och/eller batteriet, tar upp det eller bär det.** Om du bär elverktyget med fingret på strömbrytaren eller ansluter ett tillkopplat verktyg till nätströmmen kan en olycka inträffa.



- ▶ **Ta bort alla inställningsverktyg och skruvnycklar innan du kopplar in elverktyget.** Ett verktyg eller en nyckel i en roterande komponent kan leda till skador.
- ▶ **Undvik en onormal kroppshållning. Se till att du står stadigt och håller balansen.** Då kan du lättare kontrollera elverktyget i oväntade situationer.
- ▶ **Bär lämpliga kläder. Bär inte löst hängande kläder eller smycken. Håll håret, kläderna och handskarna på avstånd från rörliga delar.** Löst hängande kläder, smycken och långt hår kan dras in av roterande delar.
- ▶ **När du använder elverktyg med anordningar för uppsugning och uppsamling av damm, bör du kontrollera att dessa anordningar är rätt monterade och används korrekt.** Används en dammsugare kan faror som orsakas av damm minskas.

#### Användning och hantering av elverktyg

- ▶ **Överbelasta inte verktyget. Använd elverktyg som är avsedda för det aktuella arbetet.** Med ett lämpligt elverktyg kan du arbeta bättre och säkrare inom angivet effektområde.
- ▶ **Använd aldrig elverktyget om strömbrytaren är defekt.** Ett elverktyg som inte kan kopplas in eller ur är farligt och måste repareras.
- ▶ **Dra ut elkontakten ur uttaget och/eller ta ut batteriet innan du gör inställningar, byter tillbehör eller lägger ifrån dig verktyget.** Denna skyddsåtgärd förhindrar att du eller någon annan råkar sätta igång elverktyget av misstag.
- ▶ **Förvara elverktyg oåtkomligt för barn. Verktyget får inte användas av personer som inte är vana eller inte har läst dessa anvisningar.** Elverktyg är farliga om de används av oerfarna personer.
- ▶ **Underhåll elverktygen noggrant. Kontrollera att rörliga komponenter fungerar felfritt och inte kärvar och att komponenter inte har brutit eller skadats så att elverktygets funktion påverkas negativt. Se till att skadade delar repareras innan verktyget används igen.** Många olyckor orsakas av dåligt skötta elverktyg.
- ▶ **Håll insatsverktygen skarpa och rena.** Omsorgsfullt skötta insatsverktyg med skarpa egg kommer inte så lätt i kläm och går lättare att styra.
- ▶ **Använd elverktyg, tillbehör, insatsverktyg osv. enligt dessa anvisningar. Ta hänsyn till arbetsvillkoren och arbetsmomenten.** Används elverktyget på icke ändamålsenligt sätt kan farliga situationer uppstå.

#### Användning och hantering av batteriverktyg

- ▶ **Ladda endast batterierna i de laddare som tillverkaren har rekommenderat.** Brandrisk kan uppstå om en laddare som är avsedd för en viss typ av batterier används för andra batterityper.
- ▶ **Använd endast batterier som är avsedda för aktuellt elverktyg.** Används andra batterier finns det risk för kroppsskada och brand.
- ▶ **Håll gem, mynt, nycklar, spikar, skruvar och andra små metallföremål på avstånd från reservbatterier för att undvika kortslutning av kontakterna.** En kortslutning av batteriets kontakter kan leda till brännskador eller brand.
- ▶ **Om batteriet används på fel sätt kan vätska rinna ur batteriet. Undvik kontakt med vätskan. Vid oavsiktlig kontakt, skölj med vatten. Om vätska kommer i kontakt med ögonen, uppsök dessutom läkare.** Batterivätskan kan orsaka hudirritation eller brännskada.

#### Service

- ▶ **Låt endast kvalificerad fackpersonal reparera elverktyget och använd då endast originalreservdelar.** Detta garanterar att verktygets säkerhet upprätthålls.

### 2.2.2 Gemensamma säkerhetsföreskrifter för slipning, sandpappersslipning, arbeten med stålborste, polering och kapslipning:

- ▶ **Det här elverktyget kan användas som slipmaskin och kapslipmaskin. Observera alla säkerhetsföreskrifter, anvisningar, bilder och instruktioner som medföljer verktyget.** Om följande anvisningar inte följs kan det leda till elstötar, brand och/eller svåra skador.
- ▶ **Elverktyget är inte avsett för sandpappersslipning, bearbetning med stålborste eller polering.** Tillämpningar som elverktyget inte är avsett för kan orsaka farliga situationer eller skador.
- ▶ **Använd inte tillbehör som inte tillverkats särskilt för elverktyget och rekommenderats av tillverkaren.** Även om tillbehöret går att fästa på verktyget innebär detta inte nödvändigtvis att det är säkert att använda.
- ▶ **Tilllåtet varvtal för insatsverktyget måste vara minst så högt som det högsta varvtal som anges på elverktyget.** Tillbehör som roterar snabbare än tillåtet kan brytas sönder och sprätta iväg.
- ▶ **Insatsverktygets ytterdiameter och tjocklek måste motsvara måttangivelsen för elverktyget.** Insatsverktyg med felaktiga mått kan inte skämmas av ordentligt eller kontrolleras tillräckligt.

- ▶ **Insatsverktyg med gänginsats ska passa spindelns gänga exakt. För insatsverktyg som monteras med hjälp av fläns ska insatsverktygets håldiameter passa till flänsens kopplingsdiameter.** Insatsverktyg som inte fästs ordentligt vid elverktyget roterar ojämnt och vibrerar mycket starkt, vilket kan göra att du förlorar kontrollen över dem.
- ▶ **Använd aldrig skadade insatsverktyg. Kontrollera före varje användning att slipskivorna inte har spruckit eller rivits sönder, att sliprondellerna inte har rivits sönder eller slitits onormalt mycket samt att stålborstarna inte har lösa eller avbrutna borst. Om du tappar elverktyget eller insatsverktyget måste du kontrollera att det inte har skadats. Byt till ett nytt insatsverktyg vid behov. När du har kontrollerat och satt i slipinsatsen ska verktyget köras en minut med högsta varvtal. Håll dig och andra personer borta från det roterande slipverktyget under tiden. Om insatsverktyget är skadat går det oftast sönder redan under testkörningen.**
- ▶ **Använd personlig skyddsutrustning. Beroende på användningsområde bör du använda ansiktsmask, ögonskydd eller skyddsglasögon. Använd om möjligt dammskyddsmask, hörselskydd och skyddshandskar eller specialfökläde, som filtrerar bort små slip- och materialpartiklar.** Skydda ögonen mot kringflygande partiklar som uppstår vid vissa användningsområden. Dammskyddsmasker ska filtrera bort det damm som uppstår vid användningen. Om du utsätts för buller under en längre tid kan din hörsel skadas.
- ▶ **Se till att andra personer håller sig på behörigt avstånd från arbetsområdet. Alla personer som vistas i arbetsområdet måste använda personlig skyddsutrustning.** Delar som splittras från arbetsstycket eller insatsverktyg som går av kan flyga iväg och orsaka skador även utanför själva arbetsområdet.
- ▶ **Håll endast elverktyget i det isolerade handtaget när du utför arbeten där insatsverktyget kan stöta på dolda elledningar.** Vid kontakt med en spänningssatt ledning kan metalldelar på verktyget spänningssättas och ge dig en stöt.
- ▶ **Håll undan nätkabeln från roterande insatsverktyg.** Om du förlorar kontrollen över verktyget kan du råka skära av eller skada kabeln och din hand eller arm kan dras in i det roterande verktyget.
- ▶ **Lägg aldrig ifrån dig elverktyget innan slipinsatsen har stannat helt.** Det roterande insatsverktyget kan komma i kontakt med arbetsytan och orsaka att du förlorar kontrollen över elverktyget.
- ▶ **Låt inte elverktyget vara igång medan du bär omkring på det.** Du kan fastna med kläderna i det roterande slipverktyget och slipinsatsen kan tränga in i kroppen.
- ▶ **Rengör ventilationsspringorna på elverktyget regelbundet.** Motorfläkten drar in damm i höljet och om mycket metalldamm samlas kan det utgöra en elektrisk fara.
- ▶ **Använd aldrig elverktyget i närheten av brännbara material.** Gnistor kan antända materialet.
- ▶ **Använd inte insatsverktyg som kräver flytande kylmedel.** Användning av vatten eller andra flytande kylvätskor kan leda till elstötar.

#### **Kast och motsvarande säkerhetsföreskrifter**

Ett kast (kallas även bakslag eller kickback) är den plötsliga reaktionen till följd av att ett roterande insatsverktyg, t.ex. en slipskiva, sliprondell eller stålborste, fastnar eller blockeras. Fastkörning eller blockering leder till ett tvärt stopp av den roterande rörelsen. Därigenom tvingas elverktyget okontrollerat i motsatt riktning mot insatsverktygets rotationsriktning vid blockeringspunkten.

Om t.ex. en slipskiva hakar fast i arbetsstycket kan kanten på slipskivan skära in i arbetsstycket och gå sönder eller orsaka ett kast. Slipskivan rör sig då mot eller bort från användaren beroende på skivans rotationsriktning. Det kan även hända att slipskivan går av.

Ett kast är resultatet av felaktig eller bristande användning av elverktyget. Det kan förhindras med hjälp av lämpliga försiktighetsåtgärder som beskrivs nedan.

- ▶ **Håll i elverktyget ordentligt och placera kroppen och armarna i en position där du kan fånga upp kastkrafterna. Använd alltid extrahandtaget om sådant finns för att få största möjliga kontroll över kastkrafterna eller reaktionsmomenten vid start.** Användaren kan klara av kast- och reaktionskrafterna genom att vidta lämpliga försiktighetsåtgärder.
- ▶ **Håll aldrig handen i närheten av roterande insatsverktyg.** Insatsverktyget kan träffa handen vid ett kast.
- ▶ **Undvik att stå i det område som elverktyget träffar vid ett eventuellt kast.** Kastet trycker elverktyget i motsatt riktning mot slipskivans rörelse vid blockeringspunkten.
- ▶ **Var särskilt försiktig när du arbetar i hörn, vid vassa kanter eller liknande. Förhindra att insatsverktyg rekylar från verktyget eller fastnar.** Det roterande slipverktyget tenderar att fastna i hörn, vid vassa kanter eller vid rekyl. Du kan förlora kontrollen över verktyget eller ett bakslag kan uppstå.
- ▶ **Använd inte sågblad med kedjor eller tänder.** Sådana slipinsatser orsakar ofta kast eller att du förlorar kontrollen över elverktyget.

### Särskilda säkerhetsföreskrifter för slipning och kapslipning:

- ▶ **Använd endast slipinsatser som är avsedda för elverktuget och den skyddskåpa som är avsedd för aktuell slipinsats.** Slipinsatser som inte är avsedda för elverktuget kan inte skärmas av tillräckligt och har sämre säkerhet.
- ▶ **Slipskivor med försänkt centrum ska monteras på ett sådant sätt att deras slipyta inte sticker ut utanför skyddskåpans kant.** En felaktigt monterad slipskiva som sticker ut utanför skyddskåpans kant kan inte avskärmas tillräckligt.
- ▶ **Skyddskåpan måste fästas ordentligt på elverktyg och för högsta möjliga säkerhet ställas in så att minsta möjliga del av slipinsatsen blottas för den som använder verktyget.** Skyddskåpan hjälper till att skydda användaren mot splitter, oavsiktlig kontakt med slipinsatsen samt gnistor som kan antända kläderna.
- ▶ **Slipinsatserna får endast användas för rekommenderade tillämpningar. Till exempel: slipa aldrig med sidoytan på en kapskiva.** Kapskivor ska användas för att skala av material med kanten av skivan. Om kraft anbringas från sidan på slipinsatsen kan den gå sönder.
- ▶ **Använd alltid oskadade spännflänsar med rätt storlek och form för den slipskiva du valt.** Har du rätt flänsar stöttar de slipskivan och minskar risken för att den går sönder. Flänsar för kapskivor kan se annorlunda ut än flänsar för andra typer av slipskivor.
- ▶ **Använd inte slitna slipskivor från större verktyg.** Slipskivor för större elverktyg är inte avsedda för de högre varvtalen hos mindre verktyg och kan gå sönder.

### Ytterligare särskilda varningar för kapslipning:

- ▶ **Undvik att kapskivan blockeras eller ett för högt anpressningstryck. Gör inte alltför djupa snitt.** Om kapskivan överbelastas ökar påfrestningen och risken för kantning eller blockering och därmed risken för bakslag eller att slipinsatsen går av.
- ▶ **Håll dig undan från området framför och bakom den roterande kapskivan.** Om du för kapskivan bort från dig på arbetsstycket och ett kast inträffar kan elverktuget med den roterande skivan kastas direkt mot dig.
- ▶ **Om kapskivan fastnar eller om du avbryter arbetet ska du koppla från verktyget och hålla det stilla tills skivan stannat helt.** Försök aldrig att dra loss skivan ur snittet medan den fortfarande roterar – ett kast kan uppstå. Ta reda på och åtgärda orsaken till att skivan fastnat.
- ▶ **Slå inte på elverktuget igen medan det sitter fast i arbetsstycket. Vänta tills kapskivan nått fullt varvtal igen innan du försiktigt fortsätter med snittet.** Annars kan skivan haka fast, hoppa ur arbetsstycket eller orsaka kast.
- ▶ **Stötta upp plattor eller stora arbetsstycken för att minska risken för kast genom att kapskivan fastnar.** Stora arbetsstycken kan böjas av sin egen vikt. Arbetsstycket måste stötts på båda sidor om skivan, både i närheten av kapsnittet och vid kanten.
- ▶ **Var extra försiktig vid "fickskärning" i befintliga väggar eller andra områden som du inte har full uppsikt över.** När kapskivan tränger igenom väggen kan den träffa en gas-, vatten- eller elledning eller något annat objekt och orsaka kast.

## 2.2.3 Extra säkerhetsföreskrifter

### Personsäkerhet

- ▶ **Verktyget/instrumentet får inte ändras eller byggas om på något sätt.**
- ▶ **Bär hörselskydd.** Buller kan leda till hörselskador.
- ▶ **Håll alltid verktyget i handtagen med båda händerna. Se till att handtagen är torra, rena och fria från olja och fett.**
- ▶ **Om verktyget används utan dammsugare måste du använda ett lätt andningsskydd när du arbetar med dammalstrande material.**
- ▶ **Gör pauser i arbetet samt utför avslappnings- och fingerövningar som ökar blodgenomströmningen i fingrarna.**
- ▶ **Rör inte vid roterande delar. Koppla inte in verktyget förrän det är i arbetsområdet.** Beröring av roterande delar, särskilt roterande bits, kan leda till skador.
- ▶ **Verktyget är inte avsett att användas av personer som saknar förmåga eller nödvändig kunskap. Se till att inga barn kommer i närheten av verktyget.**
- ▶ **Damm från material med blyhaltig färg, vissa träslag, betong, tegel, sten som innehåller kvarts, mineraler och metall kan vara hälsovådliga.** Beröring eller inandning av damm kan orsaka allergiska reaktioner och/eller sjukdomar i andningsvägarna hos användaren eller hos personer som befinner sig i närheten. Vissa slags damm, till exempel från ek eller bok, anses vara cancerframkallande, särskilt i kombination med tillsatssämnen för behandling av trä (kromat, träskyddsmedel). Asbesthaltigt material får bara hanteras av särskilt utbildad personal. **Använd om möjligt en dammsugare. För effektiv dammsugning bör du använda en bärbar dammsugare som är speciellt avsedd för ändamålet. Använd vid behov**

en andningsmask som är avsedd för damm av det aktuella slaget. Var noga med god ventilation av arbetsplatsen och observera de föreskrifter som gäller i ditt land om de material som ska bearbetas.

- ▶ Användaren och personer som befinner sig i närheten måste under användningen bära skyddsglasögon, skyddshjälm, hörselskydd, skyddshandskar och lätt andningsskydd.
- ▶ Om verktyget känner av att driftkapaciteten överskrids eller att batteriet är slut, kan det hända att verktyget inte går att bromsa via motorn.

#### Omsorgsfull hantering och användning av elverktyg

- ▶ **Slipskivorna ska förvaras och hanteras med försiktighet enligt tillverkarens instruktioner.**
- ▶ **Använd aldrig verktyget utan skyddskåpa.**
- ▶ **Spänn fast materialet ordentligt. Sätt fast arbetsstycket i ett skruvstöd eller med någon annan fastspänningsanordning.** På så vis hålls arbetsstycket fast bättre än för hand och du har dessutom båda händerna fria för att hantera verktyget.
- ▶ **Använd inte kapskivor för grovbearbetning.**
- ▶ **Dra fast insatsverktyget och flänsen så att de sitter stadigt.** Om insatsverktyget och flänsen inte skruvas fast ordentligt kan verktyget lossna från spindeln vid frånkopplingen, när rörelsen bromsas av verktygsmotorn.

#### Elektrisk säkerhet

- ▶ **Kontrollera arbetsområdet i förväg, om där finns dolda elkablar, gas- och vattenledningar, med t.ex. en metalldetektor.** Verktygets yttre metalldelar kan bli spänningsförande om du t.ex. råkar skada en nätkabel. Detta innebär en allvarlig risk för elstötar.
- ▶ **Låt Hilti-service regelbundet kontrollera verktyg som har blivit smutsiga vid upprepad bearbetning av ledande material.** Damm som fastnar på verktygets yta – särskilt damm från ledande material – eller fukt kan under ogynnsamma förhållanden orsaka skador på verktyget.

#### Omsorgsfull hantering och användning av batterier

- ▶ Observera de särskilda föreskrifterna för transport, förvaring och användning av litiumjonbatterier.
- ▶ **Utsätt inte batterierna för höga temperaturer, direkt solljus eller eld.** Explosionsrisk föreligger.
- ▶ **Batterier får inte tas isär, klämmas, upphetas till mer än 80 °C (176 °F) eller brännas upp.** Brand-, explosions- och skaderisk föreligger.
- ▶ **Skadade batterier, som till exempel är repade, har avbrutna delar, är böjda eller har tilltryckta eller utdragna kontakter, får aldrig laddas eller användas.**
- ▶ Om batteriet är så hett att du inte kan ta i det kan det vara ett tecken på att det är defekt. **Ställ batteriet på en plats där inget riskerar att fatta eld och på betryggande avstånd från brännbart material, där du kan hålla det under uppsikt medan det svalnar.** Kontakta Hilti-service när batteriet har svalnat.

#### Arbetsplats

- ▶ **Vid genombrottsarbeten, tänk på att säkra området på motstående sida.** Delar kan lossna och falla ner och skada andra människor.
- ▶ Skärning i bärande väggar och andra strukturer kan påverka dessa, särskilt när armeringsjärn eller bärande delar kapas. **Rådgör med konstruktör, arkitekt eller byggsplatsansvarig före arbetet.**

## 3 Beskrivning

### 3.1 Produktöversikt 1

- |   |  |   |   |
|---|--|---|---|
| ① | Spärr för skyddskåpa   | ⑧ | Vibrationsdämpare, sidohandtag                |
| ② | Spindellåsknapp  | ⑨ | Spindel                                       |
| ③ | Ventilationspringor  | ⑩ | Standardskyddskåpa                            |
| ④ | Utlösningssknapp med extrafunktion för aktivering av laddningsindikeringen | ⑪ | Spännfläns med O-ring                         |
| ⑤ | Batteri  | ⑫ | Kapslipskiva/skrubbslipskiva                  |
| ⑥ | Tillkopplingsspärr   | ⑬ | Spännmutter                                   |
| ⑦ | Strömbrytare   | ⑭ | <b>,Kwik lock'-snabbspännmutter (tillval)</b> |
|   |  | ⑮ | Spännnyckel                                   |

### 3.2 Användning enligt föreskrifter

Den produkt som beskrivs här är en handhållen batteridriven vinkelslip. Verktyget är avsett för kapslipning och skrubbslipning av metalliska och mineraliska material, samt för att göra hål i kakel och plattor. Verktyget ska endast användas för torrslipning/-skärning.

- Kapslipning, skärning och skrubbslipning av mineraliska material får endast utföras vid användning med skyddskåpa (tillval).
- Vid bearbetning av mineraliska grundmaterial, till exempel betong eller sten, rekommenderar vi att du använder en dammsugarkåpa anpassad till en lämplig **Hilti**-dammsugare. Kåpan skyddar användaren och gör samtidigt att både verktyg och insatsverktyg håller längre.
- ▶ Använd endast **Hiltis** litiumjonbatterier av typ B 36 med produkten.
- ▶ Använd endast **Hilti** batteriladdare i C4/36-serien för dessa batterier.

### 3.3 Leveransinnehåll

Vinkelslip, sidohandtag, standardskyddsskåpa, framkåpa, spännfläns, fästmutter, spännnyckel, bruksanvisning.

### 3.4 Termiskt verktygsskydd

Motorskyddet övervakar strömförbrukning och motortemperatur, vilket förhindrar att verktyget överhettas. Om motorn överbelastas genom för högt anpressningstryck minskar verktygets effekt påtagligt och det kan hända att verktyget stannar.

Om verktyget överbelastas så att det stannar eller tappar varvtalet bör du minska trycket och låta verktyget gå utan belastning i cirka 30 sekunder.

### 3.5 Skyddskåpa med framkåpa 2

**Vid skrubbslipning med raka skrubbslipskivor och vid kapslipning med kapslipskivor i metallmaterial bör standardskyddskåpan med framkåpa användas.**

### 3.6 Dammsugarkåpa för kapning DC-EX 125/5" C kompaktkåpa (tillbehör) 3

Använd kompaktkåpan DC-EX 125/5" C vid kapslipning av mineraliska grundmaterial med diamantkapslip-skiva.

**OBS!** Bearbetning av metall får inte utföras med den här kåpan.

### 3.7 Dammsugarkåpa för slipbearbetning DG-EX 125/5" (tillval) 4

Slipsystemet får endast tillfälligt användas för slipning i mineralmaterial med diamantslipkskålar.

**OBS!** Bearbetning av metall får inte utföras med den här kåpan.

### 3.8 Förbrukningsartiklar

Använd endast skivor med max. Ø 125 mm eller Ø 150 mm, en periferihastighet på 80 m/s och en skrubbslipskivstjocklek på max. 6,4 mm eller kapslipskivstjocklek på max. 2,5 mm.

**Skivor**

	Användningsområden	Förkortning	Underlag
Abrasiv kapslipskiva	Kapslipning, skärning	AC-D	metalliskt
Diamantkapslipskiva	Kapslipning, skärning	DC-D	mineraliskt
Abrasiv skrubbslipskiva	Skrubbslipning	AG-D, AF-D, AN-D	metalliskt
Diamantskrubbslipskiva	Skrubbslipning	DG-CW	mineraliskt
Diamantborrkrona	Kakelborring	DD-M14	mineraliskt

**Tillordning av skivor till använd utrustning**

Artikel	Utrustning	AC-D	AG-D	AF-D	AN-D	DG-CW	DC-D	DD-M14
A	Skyddskåpa	X	X	X	X	X	X	X
B	Framkåpa (tillsammans med A)	X					X	
C	Överkåpa DG-EX 125/5"					X		

Ar-ti- kel	Utrustning	AC-D	AG-D	AF-D	AN-D	DG-CW	DC-D	DD-M14
D	Kompaktkåpa DC-EX 125/5" C (i kombination med A)						X	
E	Sidohandtag	X	X	X	X	X	X	X
F	Bygelhandtag DC BG 125 (tillval för E)	X	X	X	X	X	X	X
G	Spännmutter	X	X	X	X	X	X	
H	Spännfläns	X	X	X	X	X	X	
I	,Kwik lock' (tillval till G)	X	X	X	X		X	

### 3.9 Laddningsindikering för litiumjonbatterier

Tryck på en av litiumjonbatteriets utlösningssknappar för att se batternivån.

Status	Betydelse
4 lysdioder lyser.	• Laddningsstatus: 75 % till 100 %
3 lysdioder lyser.	• Laddningsstatus: 50 % till 75 %
2 lysdioder lyser.	• Laddningsstatus: 25 % till 50 %
1 lysdiod lyser.	• Laddningsstatus: 10 % till 25 %
1 LED blinkar.	• Laddningsstatus: < 10 %



#### Anvisning

Under pågående arbete och strax efteråt går det inte att läsa av laddningsstatus. Läs anvisningarna i kapitlet Felsökning om batteriets lysdioder för laddningsindikering börjar blinka.

## 4 Teknisk information

### 4.1 Vinkelslip

	AG 125-A36	AG 150-A36
Märkspänning	36 V	36 V
Mätvarvtal	9 500 varv/min	8 500 varv/min
Maximal skivdiameter	125 mm	150 mm
Vikt enligt EPTA-direktivet 01/2003	3,5 kg	3,5 kg
Gängspindel	M14	M14
Spindellängd	22 mm	22 mm

### 4.2 Bullerinformation och vibrationsvärden uppmätta enligt EN 60745

De ljudtrycks- och vibrationsvärden som anges i anvisningarna har uppmätts med en standardiserad mätmetod och kan användas för att jämföra olika elverktyg med varandra. De kan också användas för att göra en preliminär uppskattning av exponeringarna.

De angivna värdena representerar borrhammarens huvudsakliga användning. När elverktyget begagnas inom andra områden, med andra insatsverktyg eller med otillräckligt underhåll, kan mätning ge avvikande värden. Det innebär att exponeringen under den totala arbetstiden kan ökas betydligt.

För att uppskattningen av exponeringarna ska bli exakt bör man också räkna in de tider då verktyget är fränkopplat, eller då det är tillkopplat men inte används. Det kan betydligt minska exponeringen under den totala arbetstiden.

Vidta även andra säkerhetsåtgärder för att skydda användaren mot effekterna av buller och vibrationer, exempelvis: underhåll av elverktyg och insatsverktyg, möjlighet att hålla händerna varma, välorganiserade arbetsförlöpp.

## Värden för bulleremission bestämda enligt EN 60745

Ljudtrycksnivå ( $L_{pA}$ )	80 dB(A)
Osäkerhet ljudtrycksnivå ( $K_{pA}$ )	3 dB(A)
Ljudeffektnivå ( $L_{WA}$ )	91 dB(A)
Osäkerhet ljudeffektnivå ( $K_{WA}$ )	3 dB(A)

## Totala vibrationsvärden (vektorsumma i tre riktningar) uppmätta enligt EN 60745

Andra tillämpningar, t.ex. kapning, kan ge upphov till andra vibrationsvärden.

	AG 125-A36	AG 150-A36
Slipning av ytor med vibrationsdämpande handtag ( $a_{hAG}$ )	3,2 m/s <sup>2</sup>	4,6 m/s <sup>2</sup>
Osäkerhet (K)	1,5 m/s <sup>2</sup>	1,5 m/s <sup>2</sup>

## 5 Före start

### 5.1 Sätta i batteriet 5



#### FÖRSIKTIGHET

**Risk för personskada** vid oavsiktlig start av vinkelslipen.

- ▶ Kontrollera att vinkelslipen är fränkopplad och tillkopplingsspärren aktiverad innan batteriet sätts in.



#### FÖRSIKTIGHET

**Elfara.** Nedsmutsade kontakter kan leda till kortslutning.

- ▶ Försäkra dig om att såväl batterikontakterna som kontakterna på vinkelslipen är rena och fria från främmande partiklar innan du sätter i batteriet.



#### FÖRSIKTIGHET

**Risk för personskada.** Om batteriet inte sitter korrekt kan det falla ur verktyget.

- ▶ Kontrollera att batteriet sitter korrekt i verktyget så att det inte faller ut och riskerar att skada någon.

- ▶ Sätt in batteriet och kontrollera att det är ordentligt insatt i verktyget.

### 5.2 Ta ut batteriet 6

- ▶ Ta ut batteriet.

### 5.3 Montera sidohandtaget

- ▶ Skruva fast sidohandtaget i en av de avsedda gängbussningarna.

### 5.4 Montering och demontering av skyddskåpa



#### FÖRSIKTIGHET

**Risk för personskada.** Insatsverktyget kan vara hett och ha skarpa kanter.

- ▶ Använd alltid skyddshandskar vid montering, demontering, justeringsarbeten och störningsåtgärder.

- ▶ Läs monteringsanvisningarna för aktuell skyddskåpa.

#### 5.4.1 Montera skyddskåpan 7



#### Anvisning

Skyddskåpan har styrklackar som garanterar att endast en skyddskåpa som passar på verktyget kan monteras. Styrklackarna på skyddskåpan passas in i verktygets fästen för kåpan.

1. Placera skyddskåpan på spindelkragen så att de båda trianglarna på skyddskåpan och verktyget står mitt för varandra.

2. Tryck fast skyddskåpan på spindelhalsen.
3. Tryck in kåpans låsknapp.
4. Vrid skyddskåpan tills den hakar i och kåpans låsknapp åker upp igen.

#### 5.4.2 Justera skyddskåpan

- ▶ Tryck på kåpans upplåsningsknapp och vrid skyddskåpan till önskat läge tills den hakar fast.

#### 5.4.3 Demontera skyddskåpan

1. Tryck på spärren på kåpan och vrid skyddskåpan tills de båda triangelarna på skyddskåpan och verktyget står mitt för varandra.
2. Ta av skyddskåpan.

### 5.5 Montering och demontering av framkåpa



#### Anvisning

Vid arbete med framkåpan ska den sitta på skyddskåpan.

1. Sätt framkåpan med den stängda sidan mot standardskyddskåpan tills den låser fast.
2. Öppna låset på framkåpan och lyft av den från standardskyddskåpan vid demontering.

### 5.6 Placering av kompaktkåpa DC-EX 125/5" C

- ▶ Placera kompaktkåpan så att strömbrytaren alltid går att komma åt och använda.

### 5.7 Montering och demontering av insatsverktyg



#### FÖRSIKTIGHET

**Risk för personskada.** Insatsverktyget kan vara mycket varmt.

- ▶ Använd alltid skyddshandskar när du byter insatsverktyg.



#### Anvisning

Diamantskivor ska bytas så snart du märker att skär- eller slipeffekten sjunker. Detta är normalt sett när diamantsegmentens höjd är lägre än 2 mm.

Andra typer av skivor ska bytas så snart skäreffekten tydligt sjunker eller delar av vinkelslipen (andra än skivan) kommer i kontakt med arbetsmaterialet under arbete.

Slipskivor ska bytas när utgångsdatum löper ut.

#### 5.7.1 Montera insatsverktyg

1. Ta ut batteriet. → Sidan 40
2. Kontrollera att späninflänsens O-ring sitter på plats och inte är skadad.

#### Resultat

O-ringen är skadad.

Det sitter ingen O-ring i späninflänsen.

- ▶ Sätt i en ny späninfläns med O-ring.

3. Sätt fast späninflänsen på spindeln och passa in den noga så att den inte kan vridas.
4. Sätt på insatsverktyget.



#### VARNING

**Risk för personskada.** Insatsverktyget kan lossna vid inbromsning av verktygsmotorn.

- ▶ Vänta tills insatsverktyget har stannat innan du rör vid verktyget eller spännmuttern.
- ▶ Dra åt insatsverktyget och späninflänsen med spännmuttern så att inga delar kan lossna från spindeln vid inbromsning av verktygsmotorn.

5. Skruva fast spännmuttern som motsvarar det insatta verktyget.
6. Tryck på spindellåsknappen och håll den intryckt.
7. Dra åt spännmuttern med spännnyckeln och släpp sedan spindellåsknappen.



### 5.7.2 Demontera insatsverktyg

1. Ta ut batteriet. → Sidan 40



#### FÖRSIKTIGHET

**Risk för skador på verktyget.** Om spindellåsknappen trycks ner medan spindeln roterar kan insatsverktyget lossna.

- ▶ Tryck endast ner spindellåsknappen när spindeln står still.

2. Tryck på spindellåsknappen och håll den intryckt.
3. Lossa spännmuttern genom att vrida den moturs med spännnyckeln.
4. Släpp spindellåsknappen och ta bort insatsverktyget.

### 5.7.3 Montera insatsverktyget med ,Kwik lock'-spännmuttern 12



#### FÖRSIKTIGHET

**Risk för verktygsskador.** Vid stark förslitning kan ,Kwik lock'-spännmuttern gå sönder.

- ▶ Se till att ,Kwik lock'-spännmuttern inte har kontakt med underlaget under arbetet.
- ▶ Använd inte skadade ,Kwik lock'-spännmuttrar.



#### Anvisning

I stället för den vanliga spännmuttern kan ,Kwik lock'-snabbspännmuttern (tillval) användas. Inga andra verktyg behövs då för att byta insatsverktyg.

1. Ta ut batteriet. → Sidan 40
2. Rengör spännflänsen och spännmuttern.
3. Kontrollera att spännflänsens O-ring sitter på plats och inte är skadad.

#### Resultat

O-ringen är skadad.

Det sitter ingen O-ring i spännflänsen.

- ▶ Sätt i en ny spännfläns med O-ring.
4. Sätt fast spännflänsen på spindeln och passa in den noga så att den inte kan vridas.
  5. Sätt på insatsverktyget.
  6. Skruva fast ,Kwik lock'-snabbspännmuttern på insatsverktyget.



#### Anvisning

Pilen på ovansidan ska ligga inom indexmarkeringen. Om spännmuttern dras åt när pilen är utanför indexmarkeringen kan den inte öppnas för hand. I dylika fall kan ,Kwik lock'-spännmuttern lossas med spännnyckeln (använd inte rörtång).

Texten ,Kwik lock' syns när muttern är fastskruvad.

7. Tryck på spindellåsknappen och håll den intryckt.
8. Dra åt spännmuttern med spännnyckeln eller vrid insatsverktyget hårt medurs för hand tills ,Kwik lock'-spännmuttern sitter ordentligt fast. Lossa sedan spindellåsknappen och ta bort spännnyckeln.

### 5.7.4 Demontera insatsverktyget med ,Kwik lock'-spännmuttern

1. Ta ut batteriet. → Sidan 40



#### FÖRSIKTIGHET

**Risk för skador på verktyget.** Om spindellåsknappen trycks ner medan spindeln roterar kan insatsverktyget lossna.

- ▶ Tryck endast ner spindellåsknappen när spindeln står still.

2. Tryck på spindellåsknappen och håll den intryckt.
3. Lossa ,Kwik lock'-spännmuttern med spännnyckeln (moturs vridning) eller för hand.
4. Släpp spindellåsknappen och ta bort insatsverktyget.

### 5.7.5 Montera insatsverktyget med integrerad gänga

1. Ta ut batteriet. → Sidan 40

2. Skruva fast insatsverktyget på spindeln.
3. Tryck på spindellåsknappen och håll den intryckt.
4. Dra fast insatsverktyget med en U-nyckel och släpp sedan spindellåsknappen.

### 5.7.6 Demontera insatsverktyg

1. Ta ut batteriet. → Sidan 40



#### FÖRSIKTIGHET

**Risk för skador på verktyget.** Om spindellåsknappen trycks ner medan spindeln roterar kan insatsverktyget lossna.

- ▶ Tryck endast ner spindellåsknappen när spindeln står still.

2. Tryck på spindellåsknappen och håll den intryckt.
3. Använd en U-nyckel för att lossa insatsverktyget.
4. Släpp spindellåsknappen och ta bort insatsverktyget.

## 6 Användning

### 6.1 Slipning



#### FÖRSIKTIGHET

**Risk för personskada.** Insatsverktyget kan plötsligt fastna eller bli blockerat.

- ▶ Använd alltid verktyget med sidohandtaget (alternativt med bygelhandtaget) och håll i verktyget med båda händerna.

### 6.2 Kapslipning

- ▶ Arbeta med måttlig matning vid kapslipning och vinkla inte verktyget resp. kapslipskivan (ca 90° mot skärplanet).



#### Anvisning

Profilen och små fyrkantörarna kapas lättast om kapslipskivan används tvärs över den minsta arean.

### 6.3 Skrubbslipning



#### FÖRSIKTIGHET

**Risk för personskada.** Kapslipskivan kan spricka och ivägskjutande delar kan skada personer i närheten.

- ▶ Använd aldrig kapslipskivor för skrubbslipning.

- ▶ Rör verktyget fram och tillbaka med måttligt tryck och en anliggningsvinkel på 5° till 30°.
  - ◄ Då blir arbetsstycket varken för varmt eller missfärgat och det blir inga räfflor.

### 6.4 Påslagning, strömbrytare med tillkopplingspärr



#### Anvisning

Tack vare strömbrytaren med tillkopplingspärr kan du kontrollera strömbrytarfunktionen och förhindra oavsiktlig start av verktyget.

1. Tryck tillkopplingspärran framåt.
  - ◄ Strömbrytaren låses upp.
2. Tryck in strömbrytaren hela vägen.
  - ◄ Verktygsmotorn börjar gå på tomgång.

### 6.5 Avstängning, strömbrytare med tillkopplingspärr

- ▶ Släpp strömbrytaren.
  - ◄ Tillkopplingspärran ställer sig då automatiskt i spärrläge.

## 7 Skötsel, underhåll, transport och förvaring

### 7.1 Verktygets skötsel



#### FARA

**Elstötar på grund av bristfällig skyddsisolering.** Under extrema insatsförhållanden kan ledande damm (t.ex. metall, kolfiber) fastna inuti verktyget och skada skyddsisoleringen vid metallbearbetning.

- ▶ Använd därför alltid en stationär frånsugsanläggning vid extrema insatsförhållanden.
- ▶ Rengör ventilationsspringan med jämna mellanrum.



#### VARNING

**Elrelaterade risker.** Felaktigt utförda reparationer på elektriska delar kan leda till svåra skador.

- ▶ Låt alltid en behörig elektriker utföra eventuella reparationer av de elektriska delarna.



#### FÖRSIKTIGHET

**Oavsiktlig igångsättning.** Om batterierna inte tas ut ur verktyget kan det startas oavsiktligt vid rengöring; detta kan leda till skador.

- ▶ Ta ut batteriet ur verktyget innan du börjar rengöra det.

- ▶ Håll verktyget rent och fritt från olja och fett (särskilt greppytorna). Använd inga silikonhaltiga skyddsmedel.
- ▶ Kör aldrig vinkelslipen med tilltäppta ventilationsspringor! Rengör springorna försiktigt med en torr borste. Förhindra att partiklar tränger in i verktyget.
- ▶ Rengör regelbundet enheten utvändigt med en lätt fuktad trasa. Använd inte högtrycksvätt, ångtrycksvätt eller rinnande vatten vid rengöringen, eftersom det kan äventyra enhetens elsäkerhet.



#### Anvisning

Om du ofta arbetar med ledande material (t.ex. metall, kolfiber) kan det leda till att du behöver tillämpa kortare underhållsintervall. Var uppmärksam på arbetsplatsens specifika riskanalys.



#### Anvisning

Använd endast originalreservdelar och förbrukningsmaterial för säker drift. Reservdelar, förbrukningsmaterial och tillbehör för din produkt från oss hittar du i ditt **Hilti**-center eller på adressen: [www.hilti.com](http://www.hilti.com)

### 7.2 Skötsel av litiumjonbatterier

- ▶ Håll batteriet rent och fritt från olja och fett.
- ▶ Rengör regelbundet utsidan med en lätt fuktad rengöringstrasa. Använd inte silikonhaltiga rengöringsmedel.
- ▶ Avbryt urladdningen så fort du märker att verktygets effekt har sjunkit, så varar batteri längre.
- ▶ Ladda batterier med batteriladdare från **Hilti** som är avsedda för litiumjonbatterier.

### 7.3 Kontroll efter service- och underhållsarbeten

- ▶ Efter service- och underhållsarbeten ska du kontrollera att alla skyddsanordningar har satts på och fungerar väl.

### 7.4 Transport och förvaring



#### VARNING

**Brandfara!** Fara på grund av kortslutning.

- ▶ Låt aldrig litiumjonbatterier ligga lösa och utan skydd när du förvarar eller transporterar dem.

- ▶ Dra batteriet från det låsta läget och till den första spärren (klicket).

- När du skickar batterier, observera de nationella och internationella bestämmelser som gäller för väg-, järnvägs-, sjö- och lufttransport av den här godstypen.



### Anvisning

Det bästa är att förvara det fulladdade batteriet torrt och svalt. Batterier bör inte förvaras vid höga temperaturer (t.ex. i ett solbelyst fönster). Det påverkar batteriernas livslängd och påskyndar cellernas urladdning.

Om det inte längre går att ladda batteriet helt har det förlorat kapacitet genom att åldras eller överutnyttjas. Det går i och för sig fortfarande att använda batteriet i arbetet. Du bör dock ändå snart byta ut batteriet mot ett nytt.

## 8 Felsökning

Kontakta **Hilti**-service om det uppstår ett fel som inte finns med i den här tabellen eller som du inte lyckas åtgärda på egen hand.

Fel	Möjlig orsak	Lösning
Batteriet laddar ur fortare än vanligt.	Mycket låg omgivningstemperatur.	► Värm långsamt upp batteriet till rumstemperatur.
Batteriet hakar inte i med ett hörbart klick.	Batteriets låsmekanism är smutsig.	► Rengör låsmekanismen och sätt i batteriet igen.
1 LED blinkar. Verktyget fungerar inte.	Batteriet är urladdat.	► Byt batteri och ladda det tomma batteriet.
	Batteriet är för varmt eller för kallt.	► Låt batteriet långsamt värmas upp/svalna till rumstemperatur.
Alla fyra lysdioderna blinkar. Verktyget fungerar inte.	Verktyget är överlastat.	► Släpp strömbrytaren och tryck in den igen. Låt sedan verktyget gå på tomgång i ca 30 sekunder.
Vinkelslipen eller batteriet blir väldigt varmt.	Elektriskt fel	► Stäng genast av verktyget, ta ur batteriet och syna det, låt det svalna och kontakta <b>Hilti</b> -service.
Verktyget har inte full effekt.	Batteri med för låg kapacitet har satts in.	Kapacitet: > 2,6 Ah ► Använd ett batteri med högre kapacitet.
Motorns bromsfunktion fungerar inte.	Batteriet är urladdat.	► Byt batteri och ladda det tomma batteriet.
	Verktyget har överlastats under en kort period.	► Släpp strömbrytaren och tryck in den igen.

## 9 Avfallshantering



### VARNING

**Risk för personskada.** Risker med felaktig avfallshantering.

- Om utrustningen inte avfallshandteras på rätt sätt kan följande hända: Vid förbränning av plast uppstår giftiga och hälsovådliga gaser. Om batterier skadas eller utsätts för stark hetta kan de explodera och därigenom orsaka förgiftning, bränder, frätskador eller ha annan negativ inverkan på miljön. Om du underlåter att avfallshandtera utrustningen korrekt kan obehöriga personer få tillgång till den och använda den på ett felaktigt sätt. Därigenom kan både du och andra skadas och miljön utsättas för onödiga påfrestningar.
- Avfallshandtera omedelbart defekta batterier. Håll dem utom räckhåll för barn. Ta inte isär batterier och bränn inte upp dem.
- Avfallshandtera batterier enligt lokala föreskrifter eller lämna in uttjänta batterier till **Hilti**.

**Hilti**-verktyg är till stor del tillverkade av återvinningsbara material. En förutsättning för återvinning är att materialen separeras på rätt sätt. I många länder kan du lämna in ditt uttjänta verktyg så att **Hilti** tar hand om det. Hör efter med **Hilti**s kundtjänst eller din kontaktperson.

Enligt EU:s direktiv som avser uttjänt elektrisk och elektronisk utrustning, och dess tillämpning enligt nationell lag, ska uttjänta elektriska verktyg sorteras separat och lämnas till miljövänlig återvinning.



- ▶ Elektriska enheter får inte kastas i hushållssoporna!

## 10 Tillverkargaranti

- ▶ Vänd dig till din lokala **Hilti**-representant om du har frågor om garantivillkoren.

## 11 EG-försäkran om överensstämmelse

### Tillverkare

Hilti Aktiengesellschaft  
Feldkircherstrasse 100  
9494 Schaan  
**Liechtenstein**

Vi försäkrar på eget ansvar att produkten överensstämmer med följande föreskrifter och normer.

Beteckning Vinkelslip

Typbeteckning AG 125-A36

Generation 02

Konstruktionsår 2014

Typbeteckning AG 150-A36

Generation 02

Konstruktionsår 2014

Tillämpade föreskrifter:

- 2004/108/EG (fram till 19 april 2016)
- 2014/30/EU (från 20 april 2016)
- 2006/42/EG
- 2006/66/EG
- 2011/65/EU

Tillämpade standarder:

- EN 60745-1, EN 60745-2-3
- EN ISO 12100

Teknisk dokumentation finns hos:

- Typgodkännande för elverktyg  
Hilti Entwicklungsgesellschaft mbH  
Hiltistraße 6  
86916 Kaufering  
**Tyskland**

Schaan, 06.2015

Paolo Luccini  
(Head of BA Quality and Process  
Management/Business Area Electric Tools &  
Accessories)

Tassilo Deinzer  
(Executive Vice President / Business Unit Power  
Tools & Accessories)



Hilti Corporation

LI-9494 Schaan

Tel.: +423 / 234 21 11

Fax: +423 / 234 29 65

[www.hilti.com](http://www.hilti.com)

Hilti = registered trademark of Hilti Corp., Schaan  
Pos. 8 | 20150617



2106618