

# HILTI

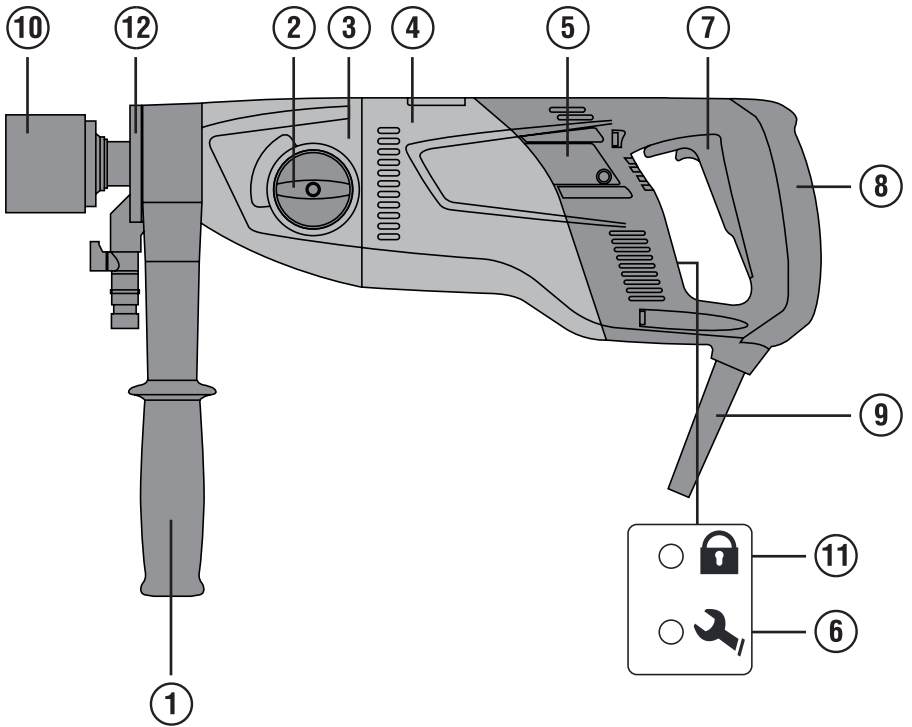
## DD 110-W

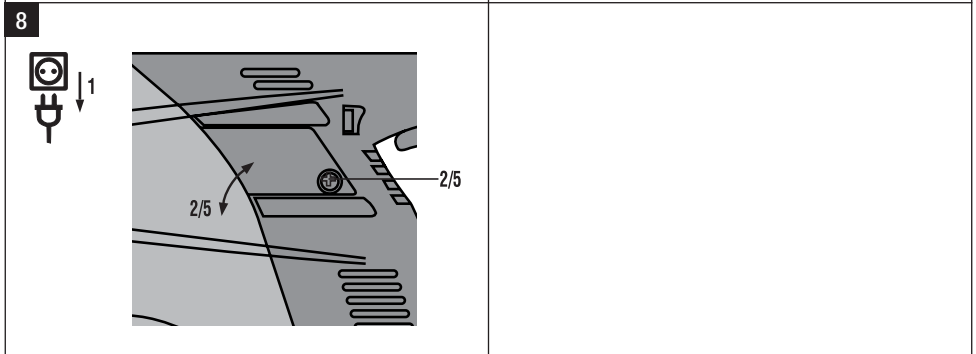
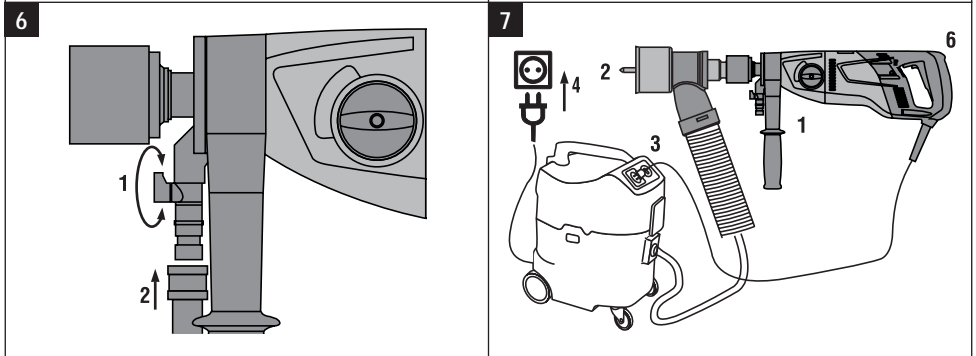
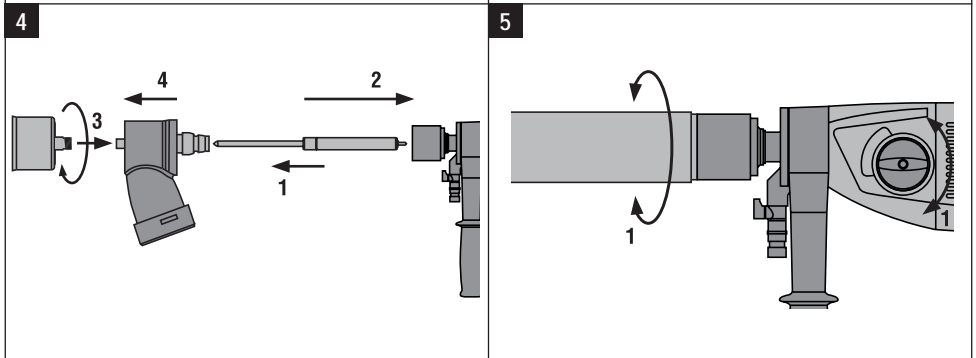
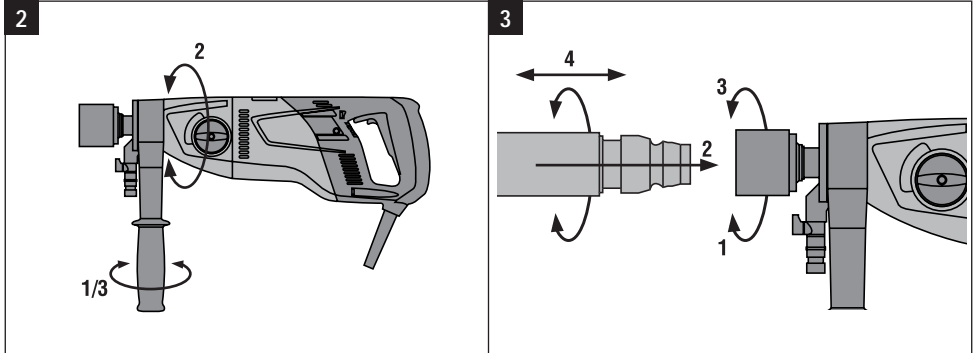


Bedienungsanleitung	de
Operating instructions	en
Mode d'emploi	fr
Istruzioni d'uso	it
Manual de instrucciones	es
Manual de instruções	pt
Gebruiksaanwijzing	nl
Brugsanvisning	da
Bruksanvisning	sv
Bruksanvisning	no
Käyttöohje	fi
<b>Οδηγίες χρήσεως</b>	el
Használati utasítás	hu
Instrukcja obsługi	pl
Инструкция по эксплуатации	ru
Návod k obsluze	cs
Návod na obsluhu	sk
Navodila za uporabo	sl
Ръководство за обслужване	bg
Instrucțiuni de utilizare	ro
Lietošanas pamācība	lv
Instrukcija	lt
Kasutusjuhend	et



1





# BRUKSANVISNING I ORIGINAL

## DD 110-W Diamantborrsystem

**Läs noga igenom bruksanvisningen innan du använder verktyget.**

**Förvara alltid bruksanvisningen tillsammans med verktyget.**

**Se till att bruksanvisningen följer med verktyget, om detta lämnas till en annan användare.**

Innehållsförteckning	Sidan
1. Allmän information	161
2. Beskrivning	162
3. Tillbehör	164
4. Teknisk information	164
5. Säkerhetsföreskrifter	166
6. Före start	169
7. Drift	171
8. Skötsel och underhåll	174
9. Felsökning	175
10. Avfallshantering	176
11. Tillverkarens garanti	177
12. Försäkran om EU-konformitet	178

**1** Siffrorna hänvisar till olika bilder. Bilderna som hör till texten hittar du på det utvikbara omslaget. Ha alltid detta uppslaget vid genomgång av bruksanvisningen. I bruksanvisningen innebär "verktyget" alltid diamantborrverktyget DD 110-W.

**Verktygets komponenter, manöver- och indikeringsdelar **1****

### Diamantborrverktyg DD 110-W

- ① Sidohandtag
- ② Växelväljare
- ③ Växelhus
- ④ Motor
- ⑤ Lock för kolborstar
- ⑥ Serviceindikering
- ⑦ Strömbrytare
- ⑧ Handtag
- ⑨ Kabel med PRCD-enhet
- ⑩ Chuck
- ⑪ Stölskyddsindikering (tillval)
- ⑫ Spolhuvud

SV

## 1. Allmän information

### 1.1 Riskindikationer

#### FARA

Anger överhängande risker som kan leda till svåra personskador eller dödsolycka.

#### WARNING

Ordet WARNING används för att fästa uppmärksamhet på en potentiell risksituation som skulle kunna leda till allvarlig personskada eller dödsolycka.

#### FÖRSIKTIGHET

Används vid situationer som kan vara farliga och leda till skador på person eller utrustning.

### OBSERVERA

Används för viktiga anmärkningar och annan praktisk information.

### 1.2 Förklaring av illustrationer och fler anvisningar

#### Varningssymboler



Varning för allmän fara



Varning för farlig elspänning



Varning för het yta

## Påbudssymboler



Använd skydds-  
glasögon



Använd  
skyddshjälm



Använd  
hörselskydd



Använd  
skydds-  
handskar



Använd and-  
ningsskydd



Använd  
skyddsskor

## Övriga symboler



Läs bruksan-  
visningen före  
användning



Hänglås-  
bol



Stölskydd



Serviceindike-  
ring

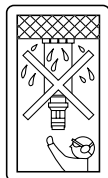
/min

Varv per minut



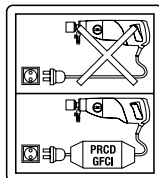
Återvinn  
avfallet

## På verktyget



Våtborrning över huvudhöjd är ej tillåten

## På verktyget



Vid arbeten får bara fungerande PRCD-enheter användas.

## Här hittar du identifikationsdata på verktyget

Typbeteckningen och serienumret finns på typskylten. Skriv in dessa uppgifter i bruksanvisningen så att du alltid kan ange dem om du vänder dig till vår representant eller serviceverkstad.

Typ:

Serienr:

## 2. Beskrivning

### 2.1 Korrekt användning

DD 110-W är ett eldrivet diamanborrverktyg för kärnbörning. Det är avsett för handhållen torrborrning i tegel samt för handhållen våtbörning i betong och mineraliska underlag.

Våtbörning underifrån är strängt förbjuden!

Det är inte tillåtet att borra i material som avger elektriskt ledande damm (t.ex. magnesium).

Använd i möjligaste mån en mobil dammsugare för varje användningsområde, till exempel Hilti-dammsugarna VC 20-U/UM, VC 40-U/UM, VCU 40, VCU 40-M eller VCD 50.

För att undvika skador bör du endast använda Hilti-borrkronor och original DD 110-W-tillbehör.

Observera även de säkerhets- och användningsinstruktioner som gäller för tillbehören.

Observera de råd beträffande användning, skötsel och underhåll som ges i bruksanvisningen.

Verktyget är avsett för yrkesmässig användning och får endast användas, underhållas och startas av auktoriserad, utbildad personal. Personalen måste vara särskilt informerad om de eventuella risker som kan uppstå. Verktyget och dess tillbehör kan utgöra en risk om de används på ett felaktigt sätt av utbildad personal eller inte används enligt föreskrifterna.

Arbetsområden kan vara: bygplatser, verkstäder, renoveringar, ombyggnader och nybyggen.

Använd bara verktyget anslutet till elnät med spänning och frekvens som stämmer överens med uppgifterna på verktygets typskylt.

Hälsovådliga material (som asbest) får inte bearbetas.

Verktyget får inte ändras eller byggas om på något sätt.

För att undvika skador bör du endast använda originaltillbehör och verktyg från Hilti.

Verktyget och dess tillbehör kan utgöra en risk om de används på ett felaktigt sätt av utbildad personal eller inte används enligt föreskrifterna.

## 2.2 Användningsområden med olika utrustningar

Borringstyper för DD 110-W	Borrkronor Ø	Borriktning	Underlag
Våtborring	25...132 mm (1" ... 5¼")	Inte uppåt	Betong
Torrborring	16...162 mm (⅝" ... 6½")	Alla riktningar	Tegel (till exempel kalksandsten, tegelsten)

## 2.3 Tabell över växlar och de tillhörande borrkronornas diameter

Växel	PCM-borrkronor, torrborring	HDM-borrkronor, torrborring	HWC-borrkrona, våtborring	Tomgångsvarvtal
1	42...162 mm (1⅝" ... 6½")	102...162 mm (4" ... 6½")	82...132 mm (3¼" ... 5¼")	650/min
2		16...87 mm (⅝" ... 3½")	25...62 mm (1" ... 2⅝")	1 380/min

## 2.4 Stölskyddssystem TPS (tillval)

Verktyget kan som tillval förses med funktionen "stölskydd TPS". Ett verktyg med denna funktion kan endast låsas upp med tillhörande aktiveringsnyckel och är annars spärrat för användning.

## 2.5 I standardutrustningen ingår

- 1 Verktyg med sidohandtag och chuck
- 1 Bruksanvisning
- 1 Hilti-verktygslåda eller kartong

## 2.6 Användning av förlängningskabel

Använd endast godkända förlängningskablar med tillräckligt stor area.

**Rekommenderad minsta area och max. kabellängd:**

Kabelarea	1,5 mm <sup>2</sup>	2,0 mm <sup>2</sup>	2,5 mm <sup>2</sup>	3,5 mm <sup>2</sup>
Nätspänning 100 V	rekommenderas inte	rekommenderas inte	rekommenderas inte	40 m
Nätspänning 110–120 V	rekommenderas inte	rekommenderas inte	30 m	
Nätspänning 220–240 V	30 m		50 m	

Använd inte förlängningskablar med en kabelarea på 1,25 mm<sup>2</sup>. Använd bara förlängningskablar som är utrustade med skyddsledare.

## 2.7 Användning av generator eller transformator

Detta verktyg kan drivas med en generator eller transformator under följande förutsättningar: Uteffekten i watt måste vara minst dubbelt så hög som den effekt som anges på verktygets typskylt och driftspänningen måste alltid ligga inom +5 % och -15 % i förhållande till märkspänningen. Frekvensen måste vara 50 till 60 Hz, aldrig över 65 Hz, och en automatisk spänningsreglerare med startförstärkning måste finnas.

### OBSERVERA

Om andra verktyg kopplas till eller från kan under- eller överspänningstopparna orsaka skador på verktyget. Andra verktyg får aldrig använda samma generator/transformator.

## 3. Tillbehör

Stöldskydd TPS (Theft Protection System) med Company Card, Company Remote och aktiveringsnyckel TPS-K	tillval
Dammsugare	315773
Chuck M16	315774
Chuck BI+	315791
Chuck BR	315792
Chuck BT	315793
Flödesindikator	305939
Nyckelchuck	315794
Snabbchuck	315795
Insticksände M27 för dosfräs	315805
Insticksände BI+ för dosfräs	315806
Insticksände M27 för borrhonor	315807
Insticksände BI+ för borrhona	315824
Sidohandtag	315825
Dammsugare med insticksände BI+ för borrhonor	315826
Dammsugare med insticksände M27 för borrhonor	315827
Dammsugare med insticksände BI+ för dosfräs	315828
Dammsugare med insticksände M27 för dosfräs	331621
Anbörningsstöd dosfräs	281318
Anbörningsstöd dosfräs BI+	209661

## 4. Teknisk information

Med reservation för tekniska ändringar!

### Information om verktyget och dess användning

Mått (L x B x H)	457 mm x 120 mm x 170 mm
Vikt enligt EPTA-direktivet 01/2003	5,7 kg
Skyddstyp	I

## OBSERVERA

Verktyget finns med olika märkspänningar. Vilken märkspänning och effektupptagning ditt verktyg har ser du på typskylten.

Märk-spänning [V]	100	110	110	120	220	230	240
Frekvens [Hz]	50...60	50	60	60	50/60	50...60	50
Märkeffekt [W]	1 450	1 600	1 570		1 600	1 600	1 600
Märkström [A]	15	15,4	15	14,1	7,7	7,4	7,1
Märkvarv-tal 1:a växel [varv/min]	650	650	650	650	650	650	650
Märkvarv-tal 2:a växel [varv/min]	1 380	1 380	1 380	1 380	1 380	1 380	1 380

SV

## OBSERVERA

Vibrationsnivån som anges i dessa instruktioner har uppmätts med en normerad mätmetod enligt EN 607 45 som kan användas för att jämföra olika elverktyg med varandra. Den kan också användas för att göra en preliminär uppskattning av vibrationsbelastningen. Den angivna vibrationsnivån gäller för elverktygets huvudsakliga användningsområden. När elverktyget begagnas inom andra användningsområden, med andra insatsverktyg eller med otillräckligt underhåll kan en mätning av vibrationsnivån ge avvikande värden. Detta kan ge en tydlig ökning av vibrationsbelastningen för hela arbetsperioden. För att uppskattningen av vibrationsbelastningen ska bli exakt bör man också räkna in de tider då verktyget är frånkopplat, eller då det är tillkopplat men inte används. Detta kan ge en tydlig minskning av vibrationsbelastningen för hela arbetsperioden. Vidta även ytterligare säkerhetsåtgärder för att skydda användaren från påverkan av vibrationer, t.ex.: Underhåll av elverktyg och insatsverktyg, möjlighet att hålla händerna varma, organisation av arbetsflöppen.

### Buller- och vibrationsinformation (uppmätt enligt EN 60745-2-1)

Karaktäristisk A-vägd ljudeffektnivå	95 dB (A)
Karaktäristisk A-vägd ljudtrycksnivå	84 dB (A)
Osäkerhet för nominell ljudeffektnivå	3 dB (A)

### Ytterligare information, triaxiala vibrationsvärden (vibrationsvektorsumma)

Borrning i kalksandsten (torr) med PCM-borrkrona, $a_{h,DD}$	12,0 m/s <sup>2</sup>
Borrning i kalksandsten (torr) med HDM-borrkrona, $a_{h,DD}$	5,8 m/s <sup>2</sup>
Borrning (torr) i betong med HWC-borrkrona, $a_{h,DD}$	4,6 m/s <sup>2</sup>
Osäkerhet (K)	1,5 m/s <sup>2</sup>



## 5. Säkerhetsföreskrifter

### 5.1 Allmänna säkerhetsföreskrifter för elverktyg

**WARNING! Läs alla säkerhetsföreskrifter och anvisningar.** Att inte iaktta säkerhetsföreskrifter och anvisningar kan orsaka elstötar, brand och/eller allvarliga kroppsskador. **Se till att förvara alla säkerhetsföreskrifter och anvisningar väl så att de kan användas även senare.** Begreppet "elverktyg" som används i säkerhetsföreskrifterna avser nätdrivna elverktyg (med nätkabel) och batteridrivna elverktyg (sladdlösa).

#### 5.1.1 Säker arbetsmiljö

- Håll arbetsområdet rent och väl belyst.** Oordning på arbetsplatsen eller dåligt belyst arbetsområde kan leda till olyckor.
- Använd inte elverktyget i omgivningar med explosionsrisk där det finns brännbara vätskor, gaser eller damm.** Elverktygen alstrar gnistor som kan antända dammet eller gaserna.
- Håll barn och obehöriga personer på betryggande avstånd under arbetet med elverktyget.** Om du störs av obehöriga personer kan du förlora kontrollen över elverktyget.

#### 5.1.2 Elektrisk säkerhet

- Verktygets elkontakt måste passa till vägguttaget.** Elkontakten får absolut inte ändras. Använd inte adapterkontakter tillsammans med skyddsjordade elverktyg. Originalkontakter och lämpliga vägguttag minskar risken för elstötar.
- Undvik kroppskontakt med jordade ytor som rör, värmeelement, spisar och kylskåp.** Det finns en större risk för elstötar om din kropp är jordad.
- Skydda verktyget mot regn och väta.** Tränger vatten in i ett elverktyg ökar risken för elstötar.
- Använd inte kabeln på ett felaktigt sätt och inte för att bära eller hänga upp verktyget eller för att dra ut elkontakten ur vägguttaget. Håll nätsladden på avstånd från värme, olja, skarpa kanter och rörliga delar.** Skadade eller tilltrasslade ledningar ökar risken för elstötar.
- När du arbetar med ett elverktyg utomhus, använd endast en förlängningskabel som är avsedd för utomhusbruk.** Om en lämplig förlängningskabel för utomhusbruk används minskar risken för elstötar.

- Om det är alldeles nödvändigt att använda verktyget i fuktig miljö ska du använda en jordfelsbrytare.** Användning av jordfelsbrytare minskar risken för elstötar.

#### 5.1.3 Personssäkerhet

- Var uppmärksam, kontrollera vad du gör och använd elverktyget med förnuft. Använd inte verktyget när du är trött eller om du är påverkad av droger, alkohol eller mediciner.** Under användning av elverktyg kan även en kort stunds bristande uppmärksamhet leda till allvarliga kroppsskador.
- Bär alltid personlig skyddsutrustning och skyddsglasögon.** Den personliga skyddsutrustningen, som t.ex. dammskyddsmask, halkfria säkerhets skor, hjälm eller hörselskydd – med beaktning av elverktygets modell och driftsätt – reducerar risken för kroppsskada.
- Undvik oavsiktlig igångsättning. Se till att verktyget är fränkopplat innan du ansluter det till nätströmmen och/eller batteriet, tar upp det eller bär det.** Om du bär verktyget med fingret på strömbrytaren eller ansluter ett tillkopplat verktyg till nätströmmen kan en olycka inträffa.
- Ta bort alla inställningsverktyg och skruvnycklar innan du kopplar till verktyget.** Ett verktyg eller en nyckel i en roterande komponent kan medföra kroppsskada.
- Undvik en onormal kroppshållning. Se till att du står stadigt och håller balansen.** Då kan du lättare kontrollera verktyget i oväntade situationer.
- Bär lämpliga kläder. Bär inte löst hängande kläder eller smycken. Håll håret, kläderna och handskarna på avstånd från rörliga delar.** Löst hängande kläder, smycken och långt hår kan dras in av roterande delar.
- När du använder elverktyg med anordningar för uppsugning och uppsamling av damm, bör du kontrollera att dessa anordningar är rätt monterade och används korrekt.** En dammsugaranordning kan minska riskerna som orsakas av damm.

#### 5.1.4 Användning och hantering av elverktyget

- Överbelasta inte verktyget. Använd elverktyg som är avsedda för det aktuella arbetet.** Med

ett lämpligt elverktyg kan du arbeta bättre och säkrare inom angivet effektområde.

- b) **Ett elverktyg med defekt strömbrytare får inte längre användas.** Ett elverktyg som inte kan kopplas in eller ur är farligt och måste repareras.
- c) **Dra ut elkontakten ur uttaget och/eller ta ut batteriet innan du gör inställningar, byter tillbehör eller lägger ifrån dig verktyget.** Denna skyddsåtgärd förhindrar oavsiktlig inkoppling av verktyget.
- d) **Förvara elverktygen oåtkomliga för barn. Verktyget får inte användas av personer som inte är förtrogna med dess användning eller inte har läst denna anvisning.** Elverktyg är farliga om de används av oerfarna personer.
- e) **Underhåll verktyget noggrant. Kontrollera att rörliga komponenter fungerar felfritt och inte kärvar, att komponenter inte brustit eller skadats – orsaker som kan leda till att verktygets funktioner påverkas menligt. Se till att skadade delar repareras innan verktyget åter används.** Många olyckor orsakas av dåligt skötta elverktyg.
- f) **Håll insatsverktygen skarpa och rena.** Omsorgsfullt skötta insatsverktyg med skarpa eggar kommer inte så lätt i kläm och går lättare att styra.
- g) **Använd alltid elverktyg, tillbehör, slipinsatser osv. enligt instruktionerna och tänk på att anpassa arbetet efter förhållandena på platsen och den verksamhet som ska utföras.** Används elverktyget på icke ändamålsenligt sätt kan farliga situationer uppstå.

### 5.1.5 Service

- a) **Låt endast kvalificerad fackpersonal reparera verktyget och använd då endast originalreservdelar.** Detta garanterar att elverktygets säkerhet upprätthålls.

## 5.2 Extra säkerhetsföreskrifter

### 5.2.1 Personssäkerhet



- a) **Bär hörselskydd.** Buller kan leda till hörselskador.
- b) **Använd de extrahandtag som medföljde verktyget.** Tappar du kontrollen över verktyget kan det leda till skador.
- c) **Håll i verktygets isolerade ytor vid arbeten där du riskerar att träffa på dolda strömkablar eller verktygets nätkabel.** Vid kontakt med strömför-

rande ledningar spänningssätts oskyddade metall-delar och användaren riskerar att få en elektrisk stöt.

- d) **Håll alltid verktyget i handtagen med båda händerna. Se till att handtaget är torrt, rent och fritt från olja och fett.**
- e) **Om verktyget används utan dammsugare måste du använda ett lätt andningsskydd när du arbetar med dammalstrande material.**
- f) **Gör pauser i arbetet och utför avslappnings- och fingerövningar som ökar blodgenomströmningen i fingrarna.**
- g) **Rör inte vid roterande delar. Koppla inte in verktyget förrän det är i arbetsområdet.** Beröring av roterande delar, särskilt roterande tillbehör, kan leda till personskador.
- h) **Håll alltid undan nätkabeln, förlängningskabeln och i förekommande fall också dammsugaren från verktyget medan arbetet pågår.** Detta minskar risken för att snubbla på kabeln eller slangen.
- i) **Undvik hudkontakt med borslamm.**
- j) **Använd skyddshandskar vid byte av skivor.** Skivorna kan bli heta under arbetet.
- k) **Barn bör tillsägas att inte leka med verktyget.**
- l) **Verktyget är inte avsett att användas av barn, funktionshindrade eller utbildade personer.**
- m) **Damm från material som blyhaltig färg, vissa träslag, mineraler och metall kan vara hälsofarliga.** Beröring eller inandning av dammet kan orsaka allergiska reaktioner och/eller sjukdomar i andningsvägarna hos användaren eller hos personer som befinner sig i närheten. Vissa slags damm, från till exempel ek eller bok, anses vara cancerframkallande, särskilt i kombination med tillsatssämnen för behandling av trä (kromat, träskyddsmedel). Asbesthaltigt material får bara bearbetas av särskilt utbildad personal. **Använd om möjligt en dammsugare. För att dammsugningen ska bli effektiv är det bäst att använda en mobil dammsugare för trä och/eller mineraldamm, som rekommenderas av Hilti och som är anpassad för detta elverktyg. Se till att det finns bra ventilation på arbetsplatsen. Vi rekommenderar användning av andningsskyddsmask med filterklass P2. Följ de gällande landsspecifika föreskrifterna för de material som ska bearbetas.**

### 5.2.2 Omsorgsfull hantering och användning av elverktyg

- a) **Spänn fast materialet ordentligt. Sätt fast materialet med en spännanordning eller ett skruvstäd.** På så vis hålls arbetsstycket fast bättre än för hand och du har dessutom båda händerna fria för att hantera verktyget.
- b) **Se till att bitshållare, borrar etc. passar i verktyget och sitter fast ordentligt i chucken.**
- c) **Stäng av instrumentet och dra ut elkontakten vid strömvabrott.** Detta garanterar att instrumentet inte kopplas på av misstag när strömmen kommer tillbaka.

### 5.2.3 Elektrisk säkerhet



- a) **Kontrollera arbetsområdet i förväg, om där finns dolda elkablar, gas- och vattenledningar, med t.ex. en metalldetektor.** Verktygets yttre metall-delar kan bli spänningsförande om du t.ex. råkar skada en nätkabel. Detta innebär en allvarig risk för elstötar.
- b) **Använd aldrig verktyget utan medföljande PRCD-enhet. (Den brittiska versionen får aldrig användas utan frånskiljartransformator.)** Kontrollera PRCD-enhet före varje användning.
- c) **Kontrollera verktygets anslutningskabel regelbundet och låt behörig fackman byta ut den om den är skadad. Kontrollera förlängningskablarna regelbundet och byt ut dem om de är skadade. Om kabeln eller förlängningskabeln skadas under arbetet ska du inte röra vid den. Dra ut elkontakten.** Skadade kablar och förlängningskablar utgör en risk för elstötar.

- d) **Skydda dig mot elektriska stötar. Undvik att röra vid jordade föremål, t.ex. rör, element, spisar eller kylskåp.**
- e) **Använd ingen adapterkontakt eftersom det kan medföra risk för bruten jordanslutning.**

### 5.2.4 Arbetsplats



- a) **Se till att det finns bra ventilation på arbetsplatsen.** Dåligt ventilerade arbetsplatser kan orsaka hälsoskador på grund av för mycket damm.
- b) **Anslut en dammsugare vid dammalstrande arbete. Hälsovådliga material (som asbest) får inte bearbetas med verktyget.**
- c) **Byggmästaren bör godkänna alla borrarbeten. Borrarbeten i byggnader och andra strukturer kan påverka statiken i dessa, särskilt vid kapning av armeringsjärn eller bärande delar.**
- d) **Vid arbeten utomhus rekommenderar vi gummihandskar och skor med halkfria sulor.**
- e) **Se till att kabel, förlängningskabel och vattenslang alltid ligger bakom verktyget för att minska snubblingsrisken.**

### 5.2.5 Personlig skyddsutrustning



När verktyget används måste användaren och personer som befinner sig i närheten bära därför avsedda skyddsglasögon, skyddshjälm, hörselskydd, skyddshandskar, säkerhetsskor samt ett lätt andningsskydd vid dammutveckling.

## 6. Före start



### FÖRSIKTIGHET

Spänningen måste vara densamma som på verktygets typslykt. Försäkra dig om att verktyget inte är anslutet till elnätet.

### FARA

Spärra av den andra sidan av väggen vid genomborring eftersom material eller borrhärna kan falla bakåt och utgöra fara. Spärra av undersidan vid genomborring av golv eftersom material eller borrhärna kan falla ner och utgöra fara.

### FÖRSIKTIGHET

Verktyget ska inte vara nätanslutet vid transport. Dra ut elkontakten.

### FÖRSIKTIGHET

För att undvika skador bör du endast använda Hilti-borrhärnor och original DD 110-W-tillbehör. För verktyg med BI+ chuck är bara Hiltis originalborrhärnor tillåtna.

### FÖRSIKTIGHET

Verktyget kan vara hett efter användning eller slipning. Du kan bränna händerna. **Du bör använda skyddshandskar när du byter tillbehör.**

### FÖRSIKTIGHET

Verktyget och diamantborrhärnan är tunga. Det finns risk för klämskador. **Använd skyddshjälm, skyddshandskar och skyddsskor.**

### VARNING

Se till att kabeln och slangarna inte kommer i kontakt med roterande delar.

### FÖRSIKTIGHET

Ej inkoppling under drift. Vänta tills spindeln har stannat.

### 6.1 Förberedelser för torrborring

#### 6.1.1 Placera sidohandtagen 2

### FÖRSIKTIGHET

Dra ut elkontakten ur uttaget.

1. Öppna sidohandtagsklämman genom att vrida på greppdelen.
2. Vrid sidohandtaget till önskat läge.
3. Spänn fast sidohandtaget genom att vrida på greppet.

#### 6.1.2 Montering av diamantborrhärna 3



### FÖRSIKTIGHET

Dra ut elkontakten ur uttaget.

### FÖRSIKTIGHET

Kontrollera att anborrningsstödet är säkert placerat i borrhärnan.

### FÖRSIKTIGHET

När du använder anborrningsstödet ska verktyget ha kontakt med underlaget även vid tomgång.

### OBSERVERA

Chuckarna BR, BT, M16, M27 manövreras med en lämplig U-nyckel.

Chucken, adaptern och verktyget måste vara rena.

1. Öppna chucken (BI+) genom att vrida den i angiven riktning.
2. Trä diamantborrhärnan på chuckens (BI+) tandning framifrån och vrid tills den går i lås.
3. Lås chucken (BI+) genom att vrida den i angiven riktning.
4. Dra i borrhärnan och vicka den åt olika håll för att kontrollera att den sitter ordentligt fast i chucken.

#### 6.1.3 Montering av dammsugare (tillval)

##### 6.1.3.1 Dosfräs 4

1. Skjut in anborrningsstödet med spetsen framåt till anslag i insticksänden för dosfräsen med dammsugaren.
2. Montera insticksänden i chucken enligt montering av diamantborrhärna.
3. Skjut tillbaka låsringen och dammsugaren i riktning mot verktyget.
4. Montera dosfräsen på insticksänden.

SV

- Skjut in dammsugaren i riktning mot verktyget tills den ligger an mot borrkronan och fixera detta läge genom att skjuta låsringen i riktning mot dosfräsen.
- Kontrollera att dammsugaren kan vridas fritt i förhållande till verktyget.

### 6.1.3.2 Borrkrona

- Montera insticksänden för borrkronan med dammsugning i chucken enligt diamantborrkronans montage.
- Montera borrkronan på insticksänden.

### 6.1.4 Välj varvtal 5

#### FÖRSIKTIGHET

Ej inkoppling under drift. Vänta tills spindeln har stannat.

Välj inställning enligt borrhåldiameter. Vrid omkopplaren till rekommenderat läge samtidigt som du vrider runt borrkronan (se kapitlet Beskrivning).

### 6.1.5 Demontering av diamantborrkrona



#### FÖRSIKTIGHET

Verktyget kan vara hett efter användning eller slipning. Du kan bränna händerna. Du bör använda skyddshandskar när du byter tillbehör.

#### FÖRSIKTIGHET

Dra ut elkontakten ur uttaget.

#### OBSERVERA

På chuckar av typen BR, BT, M27, M16 fixerar du chucken och tar sedan bort borrkronan med en lämplig U-nyckel.

- Öppna chucken (Bl+) genom att vrida den i angivna riktning.
- Dra chuckens hylsa i pilens riktning mot verktyget. På så sätt lossnar borrkronan.
- Ta bort borrkronan.

## 6.2 Förberedelser för våtborrning

### 6.2.1 Placera sidohandtagen 2

#### FÖRSIKTIGHET

Dra ut elkontakten ur uttaget.

- Öppna sidohandtagsklämman genom att vrida på greppdelen.
- Vrid sidohandtaget till önskat läge.
- Spänn fast sidohandtaget genom att vrida på greppet.

### 6.2.2 Installera vattenanslutningen 6

#### FARA

Våtborrning underifrån är strängt förbjuden!

#### FÖRSIKTIGHET

Kontrollera regelbundet slangarna efter skador och försäkra dig om att det maximalt tillåtna vattenledningsstrycket på 6 bar inte överskrids.

#### OBSERVERA

Använd bara färskvatten eller vatten utan smutspartiklar för att undvika skador på de olika komponenterna.

#### OBSERVERA

Man kan installera en flödesindikator (tillbehör) mellan verktygets inkommande ledning och vattenledningen.

- Stäng verktygets vattenflödesregulator.
- Upprätta vattentillförsel.

### 6.2.3 Montering av diamantborrkrona 3



#### FÖRSIKTIGHET

Dra ut elkontakten ur uttaget.

#### FÖRSIKTIGHET

Kontrollera att anborrningsstödet är säkert placerat i borrkronan.

#### FÖRSIKTIGHET

När du använder anborrningsstödet ska verktyget ha kontakt med underlaget även vid tomgång.

#### OBSERVERA

Chuckarna BR, BT, M16, M27 manövreras med en lämplig U-nyckel.

Chucken, adaptern och verktyget måste vara rena.

1. Öppna chucken (BI+) genom att vrida den i angiven riktning.
2. Trä diamantborrkronan på chuckens (BI+) tandning framifrån och vrid tills den går i lås.
3. Lås chucken (BI+) genom att vrida den i angiven riktning.
4. Dra i borrkronan och vicka den åt olika håll för att kontrollera att den sitter ordentligt fast i chucken.

#### 6.2.4 Välj varvtal

##### FÖRSIKTIGHET

Ej inkoppling under drift. Vänta tills spindeln har stannat.

Välj inställning enligt borrdiameter. Vrid omkopplaren till rekommenderat läge samtidigt som du vrider runt borrkronan (se kapitlet Beskrivning).

#### 6.2.5 Demontering av diamantborrkrona



##### FÖRSIKTIGHET

Verktyget kan vara hett efter användning eller slipning. Du kan bränna händerna. **Du bör använda skyddshandskar när du byter tillbehör.**

##### FÖRSIKTIGHET

Dra ut elkontakten ur uttaget.

##### OBSERVERA

På chuckar av typen BR, BT, M27, M16 fixerar du chucken och tar sedan bort borrkronan med en lämplig U-nyckel.

1. Öppna chucken (BI+) genom att vrida den i angiven riktning.
2. Dra chuckens hylsa i pilens riktning mot verktyget. På så sätt lossnar borrkronan.
3. Ta bort borrkronan.

SV

## 7. Drift



##### VARNING

Se till att kabeln och slangarna inte kommer i kontakt med roterande delar.

##### FARA

Var försiktig när du arbetar med slitsad borrkrona så du inte nuddar skäret med fingrarna.

##### FÖRSIKTIGHET

Verktyget och borringen orsakar buller. **Bär hörsel-skydd.** Alltför starkt ljud kan skada hörseln.

##### FÖRSIKTIGHET

Vid borring kan farligt splinter bildas. Splittret kan skada hud och ögon. **Använd skyddsglasögon och skyddshjälm.**

##### FÖRSIKTIGHET

Verktyget har ett högt vridmoment beroende på användningsområde. **Använd sidohandtaget och håll alltid verktyget med båda händerna när du arbetar med det.** Användaren måste vara förberedd på att verktyget plötsligt kan blockeras.

##### FARA

Användaren måste stå stadigt med båda fötterna med tanke på att verktyget plötsligt kan fastna.

#### 7.1 Stölskyddssystem TPS (tillval)

##### OBSERVERA

Verktyget kan som tillval förses med funktionen "stölskydd". Ett verktyg med denna funktion kan endast låsas upp med tillhörande aktiveringsnyckel och är annars spärrad för användning.

#### 7.1.1 Aktivera verktyget

1. Kontrollera att verktyget har nätspänning. Den gula stölskyddslampan blinkar. Verktyget kan nu ta emot signalen från aktiveringsnyckeln.

2. För aktiveringsnyckeln eller TPS-klockans spänne direkt till hänglås-symbolen. När den gula stölskyddslampan har slocknat är verktyget klart att användas.

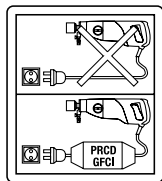
**OBSERVERA** Avbryts strömtillförseln, t.ex. vid byte av arbetsplats eller strömbavbrott, förblir verktyget aktiverat i cirka 20 minuter. Vid längre avbrott måste skyddet låsas upp med aktiveringsnyckeln.

### 7.1.2 Aktivering av verktygets stölskyddsfunktion

#### **OBSERVERA**

Mer detaljerad information om aktivering och användning av stölskyddet finns i bruksanvisningen "Stölskydd".

### 7.2 Koppla till och kontrollera jordfelsbrytaren PRCD.



(För den brittiska versionen används alternativt en fränskiljartransformator.)

1. Sätt in verktygets elkontakt i ett uttag med jordningsanslutning.
2. Tryck på återställningsknappen på PRCD-jordfelsbrytaren. Indikering ska visas.
3. Tryck på knappen "TEST" på PRCD-jordfelsbrytaren. Indikeringen ska försvinna.
4. **WARNING Om indikeringen inte slocknar ska verktyget inte längre användas.** Låt utbildad personal reparera verktyget med originalreservdelar. Tryck på återställningsknappen på PRCD-jordfelsbrytaren. Indikering ska visas.

### 7.3 Torrborrning med dammsugare

#### **FÖRSIKTIGHET**

Håll alltid undan dammsugarlangan från verktyget så att den inte kommer i kontakt med borrkronan.

#### **FÖRSIKTIGHET**

Läs om avfallshantering av det uppsugna materialet i bruksanvisningen till dammsugaren.

#### **OBSERVERA**

Använd en antistatisk dammsugare för att undvika statisk elektricitet.

### 7.3.1 Dammsugare med kontakt för elverktyg

#### **FÖRSIKTIGHET**

Använd inte slitsad borrkrona vid arbeten med dammsugare.

#### **OBSERVERA**

Tillvalsåtgärderna utförs med användning av det tvådelade anborrningsstödet.

1. Placera sidohandtaget i önskat läge och spänn fast det.
2. Montera anborrningsstödet (tillval).
3. Sätt in verktygets elkontakt i dammsugaruttaget.
4. Sätt dammsugarens elkontakt i uttaget och tryck på PRCD-enhetens återställningsbrytare.
5. Rikta in verktyget mot borrställets centrum.
6. Tryck på elverktygets strömbrytare.

**OBSERVERA** Dammsugaren startas tidsfördröjt efter elverktyget. När elverktyget kopplas från kopplas också dammsugaren tidsfördröjt från.

7. Tryck lätt i början av borringen tills borrkronan har centererats. Först därefter kan du trycka hårdare. Gör ett 3-5 mm djupt styrsnitt (tillval).
8. Stoppa verktyget genom att släppa upp strömbrytaren och vänta tills borrkronan har stannat upp helt (tillval).
9. Ta ut anborrningsstödet ur borrkronan (tillval).
10. Placera borrkronan i styrsnittet, tryck på strömbrytaren och fortsätt borringen (tillval).

### 7.3.2 Dammsugare utan kontakt för elverktyg

#### **FÖRSIKTIGHET**

Använd inte slitsad borrkrona vid arbeten med dammsugare.

#### **OBSERVERA**

Tillvalsåtgärderna utförs med användning av det tvådelade anborrningsstödet.

1. Placera sidohandtaget i önskat läge och spänn fast det.
2. Montera anborrningsstödet (tillval).
3. Sätt in elkontakten i uttaget och ställ dammsugaren bredvid.
4. Sätt verktygets elkontakt i uttaget och tryck på PRCD-enhetens återställningsbrytare.
5. Tryck på elverktygets strömbrytare.
6. Tryck lätt i början av borrarngen tills borrkronan har centererats. Först därefter kan du trycka hårdare. Gör ett 3-5 mm djupt styrsnitt (tillval).
7. Stoppa verktyget genom att släppa upp strömbrytaren och vänta tills borrkronan har stannat upp helt (tillval).
8. Ta ut anborrningsstödet ur borrkronan (tillval).
9. Placera borrkronan i styrsnittet, tryck på strömbrytaren och fortsätt borrarngen (tillval).
10. Låt dammsugaren gå ett par sekunder längre än verktyget för att dammsuga bort restmaterial innan du kopplar ur den.

#### 7.4 Torrborring utan dammsugare



#### OBSERVERA

Använd slitsade borrkronor när du borrar utan dammsugare.

#### OBSERVERA

Ta bort dammsugaren eller fäst den så att den inte roterar.

#### OBSERVERA

Tillvalsåtgärderna utförs med användning av det tvådelade anborrningsstödet.

#### FÖRSIKTIGHET

**Dra elkontakten ur uttaget när du avslägsnar borrkärnan.**

#### FARA

**Bär ett lätt andningsskydd.**

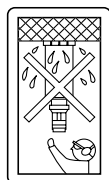
#### OBSERVERA

Dammet avges i alla riktningar. Borrarngen utan dammsugare, särskilt när den utförs över huvudhöjd, är mycket obehaglig och effekten blir inte optimal. Borrarngen över huvudhöjd utan dammsugare rekommenderas därför inte. Du bör alltid använda den därför avsedda dammsugaren vid torrborring.

deras därför inte. Du bör alltid använda den därför avsedda dammsugaren vid torrborring.

1. Placera sidohandtaget i önskat läge och spänn fast det.
2. Montera anborrningsstödet (tillval).
3. Sätt elkontakten i uttaget och tryck på PRCD-enhetens återställningsbrytare.
4. Rikta in verktyget mot borrställets centrum.
5. Tryck på elverktygets strömbrytare.
6. Tryck lätt i början av borrarngen tills borrkronan har centererats. Först därefter kan du trycka hårdare. Gör ett 3-5 mm djupt styrsnitt (tillval).
7. Stoppa verktyget genom att släppa upp strömbrytaren och vänta tills borrkronan har stannat upp helt (tillval).
8. Ta ut anborrningsstödet ur borrkronan (tillval).
9. Placera borrkronan i styrsnittet, tryck på strömbrytaren och fortsätt borrarngen (tillval).

#### 7.5 Våtbörning



#### VARNING

**Vattnet får inte rinna ut över motor och kåpa.**

#### VARNING

Vattnet rinner okontrollerat. **Det är inte tillåtet att borra uppåt!**

#### OBSERVERA

Tillvalsåtgärderna utförs med användning av det tvådelade anborrningsstödet.

1. Placera sidohandtaget i önskat läge och spänn fast det.
2. Montera anborrningsstödet (tillval).
3. Stick in elkontakten i uttaget och tryck på PRCD-enhetens strömbrytare "Reset".
4. Rikta in verktyget mot borrställets centrum.
5. Öppna långsamt vattenflödesregulatorn tills önskad vattenmängd rinner ut.
6. Tryck på verktygets strömbrytare.



7. Tryck lätt i början av borrningen tills borrkronan har centererats. Först därefter kan du trycka hårdare. Gör ett 3-5 mm djupt styrsnitt (tillval).
8. Stoppa verktyget genom att släppa upp strömbrytaren och vänta tills borrkronan har stannat upp helt (tillval).
9. Ta ut anborrningsstödet ur borrkronan (tillval).
10. Placera borrkronan i styrsnittet, tryck på strömbrytaren och fortsätt borrningen (tillval).

### 7.6 Frånkoppling

#### FÖRSIKTIGHET

Använd skyddshandskar vid byte av insatsverktyg eftersom dessa kanske fortfarande är heta.

#### FÖRSIKTIGHET

Borrkronan är full med damm eller med vatten och borrkax. **Se till att du har tillräckligt stöd för borrmateriallets extra tyngd.**

1. Dra ur diamantborrkronan från borrhålet.
2. Slå av verktyget.
3. Stäng verktygets vattenflödesregulator om en sådan används.

### 7.7 Arbetssteg när borrkronan har fastnat

Om borrkronan kläms fast löser slirkopplingen ut tills användaren kopplar från verktyget. Lossa borrkronan så här:

#### 7.7.1 Lossning av borrkrona med U-nyckel

1. Dra ut stickproppen ur uttaget.
2. Grip tag i borrkronan nära insticksänden med en lämplig U-nyckel och vrid tills borrkronan lossnar.
3. Stick in elkontakten i uttaget.
4. Fortsätt med borrningen.

### 7.8 Demontering

#### FÖRSIKTIGHET

**Dra ut elkontakten ur uttaget.**

1. Mer information om hur man tar bort borrkronan finns i kapitel "Demontering av diamantborrkronan".
2. Ta bort borrkärnan om det är nödvändigt.

### 7.9 Transport och förvaring

#### OBSERVERA

Transportera helst verktyget i Hilti-verktygslådan.

Öppna vattenregleringen innan verktyget läggs undan för förvaring.

#### FÖRSIKTIGHET

**Kontrollera vid temperaturer under 0 °C att inget vatten är kvar i verktyget.**

## 8. Skötsel och underhåll

#### FÖRSIKTIGHET

**Dra ut elkontakten ur uttaget.**

### 8.1 Underhåll av insatsverktyg och metalldelar

Ta bort smuts som sitter fast och skydda ytorna på insatsverktygen och chucken mot rost genom att gnida in dem då och då med en oljefuktad putsduk.

### 8.2 Underhåll av verktyget

#### FÖRSIKTIGHET

**Håll verktyget rent och fritt från olja och fett (särskilt greppytorna). Använd inga silikonhaltiga skyddsmedel.**

Verktygets ytterhölje är tillverkat av slagtålig plast. Använd aldrig verktyget med tilltäppta ventilationspringor! Rengör ventilationspringorna försiktigt

med en torr borste. Se till så att främmande föremål inte kommer in i verktyget. Rengör verktygets utsida regelbundet med en lätt fuktad putstrasa. Använd ej högtrycksspruta, ångstråle eller rinnande vatten till rengöringen! Verktygets elsäkerhet kan riskeras.

### 8.3 Underhåll

#### VARNING

**Reparationer på de elektriska delarna får endast utföras av behörig fackman.**

Kontrollera regelbundet verktygets alla yttre delar med avseende på skador och alla manöverfunktioner med avseende på god funktion. Använd inte verktyget om delar är skadade eller manöverfunktioner inte fungerar väl. Låt Hilti-service reparera verktyget.

## 8.4 Byte av kolborstar **8**

### OBSERVERA

Signallampan med U-nyckelsymbolen lyser när kolborstarna måste bytas ut.

### FARA

**Verktyget får endast användas, skötas och underhållas av auktoriserad, utbildad personal! Personalen måste vara särskilt informerad om de eventuella risker som kan uppstå.** Om inte följande anvisningar följs, löper man risk att utsättas för farlig elspänning.

1. Ta bort verktyget från elnätet.
2. Öppna kolborstarnas kåpor på vänster och höger sida om motorn.

3. Lägg märke till hur kolborstarna sitter monterade. Ta ut de förbrukade kolborstarna ur verktyget.
4. Montera de nya kolborstarna på precis samma sätt som de gamla var monterade (reservdelsnummer: 100-127 V: 39577; 220-240 V: 39576).

**OBSERVERA** Se till att du inte skadar signalkabelns isolering när du sätter dit nya kolborstar.

5. Skruva fast kolborstarnas kåpor på vänster och höger sida om motorn.

**OBSERVERA** Signallampan slocknar när du har bytt ut kolborstarna.

## 8.5 Kontroll efter service- och underhållsarbeten

Efter service- och underhållsarbeten ska du kontrollera att alla skyddsanordningar har satts på och fungerar väl.

## 9. Felsökning

Fel	Möjlig orsak	Lösning
Verktyget startar inte	Strömförsörjningen är bruten	Koppla in en annan elektrisk apparat och se efter om den fungerar. Kontrollera elkontakt, nätkabel, PRCD, elnät
	Strömbrytaren är defekt	Låt Hilti-service reparera verktyget.
	Strömtillförsel bruten	Kontrollera nätkabel och i förekommande fall dammsugare, förlängningskabel, elkontakt, PRCD-enhet och låt yrkeselektriker byta ut dem om så behövs
	Elektroniken är defekt	Låt Hilti-service reparera verktyget.
	Vatten i verktyget	Torka verktyget Låt Hilti-service reparera verktyget.
Verktyget går inte att köra och serviceindikeringen lyser	Kolborstarna är slitna	Byte av kolborstar Se kapitlet: 8.4 Byte av kolborstar <b>8</b>
Verktyget går inte att köra, kolborstarna har bytts ut, serviceindikeringen lyser	Skador på verktyget.	Låt Hilti-service reparera verktyget.
Serviceindikeringen lyser	Kolborstarna är slitna; några timmars gångtid återstår.	Kolborstarna bör bytas. Se kapitlet: 8.4 Byte av kolborstar <b>8</b>
Serviceindikeringen blinkar	Varvtalsfel	Låt Hilti-service reparera verktyget.
Verktyget går inte att köra, stöldskyddsindikeringen blinkar gult.	Verktyget är inte aktiverat (om verktyget är försett med stöldskydd som tillval).	Aktivera verktyget med aktiveringsnyckeln.

Fel	Möjlig orsak	Lösning
Motorn går. Diamantborrkronan roterar inte	Växelväljaren har inte låsts i sitt läge	Vrid växelväljaren tills den hamnar i rätt läge
	Växelhuset är defekt	Låt Hilti-service reparera verktyget.
Borrningshastigheten minskar	Diamantborrkronan är avslipad	Slipa diamantborrkronan med slipplattan
	Diamantborrkronan är avslipad	Borrkronans specifikation är ogiltig. Fråga Hilti om råd
	Borrkärnan sitter fast i diamantborrkronan	Avlägsna borrkärnan
	Max borrdjup uppnått	Ta bort borrkärnan och använd borrkroneförlängning
	Diamantborrkronan är defekt	Kontrollera om det finns skador på diamantborrkronan och byt vid behov ut den
	Slirkopplingen löser ut för tidigt eller slirar	Låt Hilti-service reparera verktyget.
	Dammet förhindrar fortsatt borrning	Använd därför avsedd dammsugare
	Vattentryck/vattengenomströmning för hög	Minska vattenmängd med en vattenflödesregulator
	Vattennivå är för låg	Öppna vattenflödesregulator Kontrollera vattentillflöde
	Det går inte att sätta in diamantborrkronan i chucken	Insticksände/chuck är nedsmutsad eller skadad
Borrssystemet har för mycket spel	Borrkronan är inte tillräckligt fastskruvad i chucken	Skruva fast
	Insticksändan är defekt	Kontrollera insticksändan och byt ut vid behov
Vatten läcker vid spolhuvud eller drevhus	Vattentryck för högt	Minska vattentryck
	Axeltättningsringen defekt	Låt Hilti-service reparera verktyget.
Vatten läcker från chucken under drift	Borrkronan är inte tillräckligt fastskruvad i chucken	Skruva fast
	Insticksände/chuck nedsmutsat	Rengör insticksändan/chucken
	Tätning chucken eller insticksändan är defekt	Kontrollera tätningen och byt ut vid behov

## 10. Avfallshantering



Hiltis verktyg är till stor del tillverkade av återvinningsbart material. En förutsättning för återvinning är att materialet separeras på rätt sätt. I många länder tar Hilti emot sina uttjänta produkter för återvinning. Fråga Hiltis kundservice eller din Hilti-säljare.



Gäller endast EU-länder

Elektriska verktyg får inte kastas i hushållssoporna!

Enligt direktivet 2002/96/EG som avser äldre elektrisk och elektronisk utrustning och dess tillämpning enligt nationell lagstiftning ska uttjänta elektriska verktyg sorteras separat och lämnas till miljövänlig återvinning.

### **OBSERVERA**

Ur miljö- och hälsosynpunkt kan hanteringen av borrhullet vara problematisk. Kontrollera gällande regler och föreskrifter med myndigheterna.

### **OBSERVERA**

Av hänsyn till miljön bör man inte leda ut ej förbehandlat borrhull i vattendrag eller avloppsnät. Kontrollera gällande regler och föreskrifter med myndigheterna.

1. Samla in borrhullet (med t.ex. en våtdammsugare)
2. Låt borrhullet lägga sig och kasta de fasta beståndsdelarna på en uppsamlingsplats för byggnadsavfall. (Flockningsmedel kan påskynda separeringsprocessen.)
3. Innan det kvarvarande vattnet (basiskt, pH-värde > 7) leds ner i avloppet ska det neutraliseras med hjälp av surt neutraliseringsmedel eller genom utspädning med stora mängder vatten.

SV

## **11. Tillverkarens garanti**

Hilti garanterar att produkten inte har några material- eller tillverkningsfel. Garantin gäller under förutsättning att produkten används och hanteras, sköts och rengörs enligt Hiltis bruksanvisning samt att den tekniska enheten bevarats intakt, d.v.s. att endast originaldelar, tillbehör och reservdelar från Hilti har använts.

Garantin omfattar kostnadsfri reparation eller kostnadsfritt utbyte av felaktiga delar under hela produktens livslängd. Delar som normalt slits omfattas inte av garantin.

**Ytterligare anspråk är uteslutna, såvida inte annat strikt föreskrivs i nationella bestämmelser. Framför**

**allt kan Hilti inte hållas ansvarigt för direkta eller indirekta tillfälliga skador eller följdskador, förluster eller kostnader i samband med användningen eller p.g.a. att produkten inte kan användas för en viss uppgift. Indirekt garanti avseende användning eller lämplighet för något bestämt ändamål är uttryckligen uteslutna.**

När felet fastställts ska produkten tillsammans med den aktuella delen skickas för reparation och/eller utbyte till Hiltis serviceverkstad.

Denna garanti omfattar Hiltis samtliga skyldigheter och ersätter alla tidigare eller samtida uttalanden, skriftliga eller muntliga överenskommelser vad gäller garanti.

## 12. Försäkran om EU-konformitet

Beteckning:	Diamantborrsystem
Typbeteckning:	DD 110-W
Konstruktionsår:	2008

Vi försäkrar under eget ansvar att produkten stämmer överens med följande riktlinjer och normer: t.o.m. 2009-12-28 98/37/EG, fr.o.m. 2009-12-29 2006/42/EG, 2004/108/EG, EN 55014-1, EN 55014-2, EN 60745-1, EN 60745-2-1, EN 61000-3-2, EN 61000-3-3.

### Hilti Corporation



**Dietmar Sartor**  
Head of BA Quality and Process  
Management  
Business Area Electric Tools & Ac-  
cessories  
04 2008



**Dr. Ivo Celi**  
Senior Vice President  
Business Unit Diamond  
04 2008



**Hilti Corporation**

LI-9494 Schaan  
Tel.: +423 / 234 21 11  
Fax: +423 / 234 29 65  
[www.hilti.com](http://www.hilti.com)



351006