

Bruksanvisning

Vibratorplatta

WPU 1550A

WPU 1550AW



0402359se	004	1010
-----------	-----	------

**Aviso de
copyright**

© Copyright 2010 de Wacker Neuson Corporation.

Reservados todos los derechos, incluyendo los de copia y distribución.

Esta publicación puede ser fotocopiada por el comprador original de la máquina. Cualquier otro tipo de reproducción está prohibida sin la autorización expresa por escrito de Wacker Neuson Corporation.

Todo tipo de reproducción o distribución no autorizada por Wacker Neuson Corporation representa una infracción de los derechos válidos de copyright, y será penada por la ley.

**Marcas
comerciales**

Todas las marcas comerciales mencionadas en este manual pertenecen a sus respectivos propietarios.

Fabricante

Wacker Neuson Manila Incorporated

Lot 2,Blk 1 Phase 3, PEZA Drive, First Cavite Industrial Estate, Brgy. Langkaan

Dasmariñas, Cavite, Philippines

Tel: +63-(0)2-580-7136 Fax: +63-(0)2-580-7122

www.wackerneuson.com

**Instrucciones
traducidas**

Este Manual de operación corresponde a una traducción de las instrucciones originales. El idioma original de este Manual de operación es inglés estadounidense.

Förord	3
1. Säkerhetsinformation	4
1.1 Lagar angående gnistfångare	4
1.2 Säkerhet vid användning	5
1.3 Säkerhet vid användning av förbränningsmotorer	6
1.4 Servicesäkerhet	7
1.5 Etiketter	8
1.6 Varnings- och informationsetiketter	9
2. Tekniska specifikationer	12
2.1 Motor specifikationer	12
2.2 Vibrator specifikationer	13
2.3 Ljud- och vibrationspecifikationer	13
2.4 Mått	14
3. Användning	15
3.1 Rekommenderat bränsle	15
3.2 Användningsområde	15
3.3 Innan motorn startas	15
3.4 Hur man startar	16
3.5 Hur man stoppar	16
3.6 Framåt- och bakåtdrift	17
3.7 Användning	18

4.	Underhåll	19
4.1	Schema för periodiskt underhåll	19
4.2	Tändstift	20
4.3	Luftrenare	21
4.4	Motorolja	22
4.5	Justering av motorns varvtal	22
4.6	Justering av förgasare	23
4.7	Rengöring av slamkopp	23
4.8	Sprinklersystem	24
4.9	Transportör	25
4.10	Skyddsram	26
4.11	Rengöring av maskinen	26
4.12	Hur man lyfter maskinen	27
4.13	Transport av maskin	28
4.14	Förvaring	28
4.15	Felsökning	29

CALIFORNIA

Proposition 65 Warning:



Engine exhaust, some of its constituents, and certain vehicle components, contain or emit chemicals known to the State of California to cause cancer and birth defects or other reproductive harm.

Foreword

This manual provides information and procedures to safely operate and maintain this Wacker Neuson model. For your own safety and protection from injury, carefully read, understand and observe the safety instructions described in this manual.

Keep this manual or a copy of it with the machine. If you lose this manual or need an additional copy, please contact Wacker Neuson Corporation. This machine is built with user safety in mind; however, it can present hazards if improperly operated and serviced. Follow operating instructions carefully! If you have questions about operating or servicing this equipment, please contact Wacker Neuson Corporation.

The information contained in this manual was based on machines in production at the time of publication. Wacker Neuson Corporation reserves the right to change any portion of this information without notice.

All rights, especially copying and distribution rights, are reserved.

Copyright 2010 by Wacker Neuson Corporation.

No part of this publication may be reproduced in any form or by any means, electronic or mechanical, including photocopying, without express written permission from Wacker Neuson Corporation.

Any type of reproduction or distribution not authorized by Wacker Neuson Corporation represents an infringement of valid copyrights and will be prosecuted. We expressly reserve the right to make technical modifications, even without due notice, which aim at improving our machines or their safety standards.

1. Säkerhetsinformation

I denna handbok finns det meddelanden av typen FARA, VARNING, OBSERVERA, OBS, och NOT. Dessa måste följas för att minska risken för personskador och skador på utrustningen och för att utrustningens underhåll skall bli rätt utfört.



Detta är symbolen för säkerhet. Den används för att göra dig uppmärksam på eventuella risker för personskada. Följ alla säkerhetsanvisningar som följer denna symbol för att undvika eventuell personskada eller dödsfall.



FARA

FARA anger riskfylld situation som kan förorsaka dödsfall eller allvarlig personskada.



VARNING

VARNING anger riskfylld situation som skulle kunna förorsaka dödsfall eller allvarlig personskada.



FÖRSIKTIGHET

FÖRSIKTIGHET - anger riskfylld situation som skulle kunna förorsaka obetydlig eller mindre allvarlig personskada.

ANMÄRKNING: Använd utan säkerhetssymbol anger **ANMÄRKNING** en situation som skulle kunna förorsaka skada på egendom.

Obs: *Innehåller ytterligare information som är väsentlig för en rutin.*

1.1 Lagar angående gnistfångare

Observera! I somliga länder krävs det att man på vissa platser använder gnistfångare på explosionsmotorer. En gnistfångare är en anordning som förhindrar att gnistor eller flammor slår ut från motorns avgassystem. Den är ofta ett krav för att minska brandrisken om maskinen används i ett skogsområde. Tala med motoråterförsäljaren eller de lokala myndigheterna och försäkra dig om att förordningarna angående gnistfångare följs.

1.2 Säkerhet vid användning



VARNING

Ingående kännedom och rätt utbildning krävs för att kunna använda utrustningen på rätt sätt. Om utrustningen används felaktigt eller av icke utbildad personal kan riskmoment uppstå. Läs bruksanvisningen och gör dig förtrogen med var alla funktions- och manöverreglage är placerade och hur de skall användas. Innan oerfarna användare tillåts använda maskinen måste de bli instruerade av en person som är väl förtrogen med utrustningen.

- 1.2.1 Tillåt ALDRIG någon som inte är riktigt utbildad att använda denna utrustning. Alla som använder denna utrustning måste känna till risker och faror med utrustningen.
- 1.2.2 Rör ALDRIG vid motorn eller ljuddämparen när maskinen arbetar eller direkt efter att den stängts av, eftersom dessa områden är heta och kan orsaka brännskador
- 1.2.3 Använd ALDRIG tillbehör eller tillsatser som inte rekommenderats av Wacker Neuson. Det kan resultera i att utrustningen eller användaren skadas.
- 1.2.4 Använda ALDRIG maskinen utan remskyddet. En frilagd rem och remskiva kan förorsaka eventuellt farliga situationer som kan leda till allvarliga personskador.
- 1.2.5 Lämna ALDRIG maskinen utan uppsikt när den är igång.
- 1.2.6 Försäkra dig ALLTID om att användaren känner till de riktiga säkerhets- och användningsföreskrifterna innan maskinen används.
- 1.2.7 Var ALLTID klädd i skyddskläder när utrustningen används.
- 1.2.8 Exempelvis kan skyddsglasögon skydda ögonen mot kringflygande stenskrävor.
- 1.2.9 Stäng ALLTID bensinkranen, om motorn är utrustad med en sådan, då utrustningen inte används.
- 1.2.10 Förvara ALLTID utrustningen på rätt sätt när den inte används. Den skall förvaras på ett torrt och rent ställe där barn inte kan komma åt den.
- 1.2.11 Använd ALLTID maskinen med samtliga säkerhetsanordningar och skydd på plats och i gott skick. Gör INTE något som förändrar eller gör säkerhetsanordningarna obrukbara. Använd INTE maskinen om någon säkerhetsanordning eller något skydd inte är på plats eller inte i gott skick.
- 1.2.12 Läs, förstå och tillämpa ALLTID instruktionsbokens förfaringssätt innan utrustningen används.

1.3 Säkerhet vid användning av förbränningsmotorer



FARA

Förbränningsmotorer är alltid förknippade med särskilda riskmoment vid användning och påfyllning av bränsle. Om inte nedanstående säkerhetsföreskrifter tillämpas kan det leda till allvarliga personskador eller dödsfall.

- 1.3.1 Kör **ALDRIG** maskinen inomhus eller i slutna utrymmen som t ex djupa diken, utan ordentlig ventilering. Avgaser från motorn innehåller giftig koloxid. Att andas in koloxid kan förorsaka medvetlöshet och livsfara.
- 1.3.2 Rök inte vid användning av maskinen.
- 1.3.3 Rök aldrig vid påfyllning av bränsle.
- 1.3.4 Fyll **ALDRIG** på bränsle när motorn är igång eller är mycket het.
- 1.3.5 Fyll **ALDRIG** på bränsle nära öppen eld.
- 1.3.6 Spill **ALDRIG** bränsle när maskinen tankas.
- 1.3.7 Kör **INTE** motorn i närheten av öppen låga.
- 1.3.8 Fyll **ALLTID** på bränsletanken i ett väl ventilerat utrymme.
- 1.3.9 Sätt **ALLTID** tillbaka bränsletankens lock efter påfyllning.
- 1.3.10 Kontrollera **ALLTID** bränsleledningar, tanklock och tank mot läckage och eventuell sprickbildning. Maskin som uppvisar sådana brister skall inte tas i bruk.

1.4 Servicesäkerhet






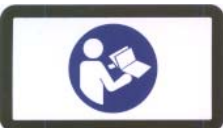

VARNING

Utrustning med dåligt underhåll kan utgöra en säkerhetsrisk! För att utrustningen skall kunna användas på ett säkert och korrekt sätt under lång tid krävs regelbundet underhåll och ibland reparationer.

- 1.4.1 Försök **INTE** att göra ren maskinen eller att ge den service medan den är i gång. Roterande delar kan förorsaka allvarliga personskador.
- 1.4.2 Dra **INTE** runt en flödad besindriven motor med tändstiftet urtaget. Bensinen i cylindern kommer att spruta ut genom tändstiftshålet.
- 1.4.3 Testa **INTE** tändstiftsgnistan på en bensindriven motor om motor är flödad eller om det luktar bensin. En förlupen gnista kan antända ångorna.
- 1.4.4 Använd **INTE** bensin eller andra typer av bränslen eller antändbara lösningar för rengöring av delar, särskilt inte i utrymmen utan ventilation. Ångor från bränsle och lösningar kan bli explosiva.
- 1.4.5 Håll **ALLTID** området runt ljuddämparen fritt från skräp eftersom det annars finns risk för brand.
- 1.4.6 Byt **ALLTID** ut slitna eller skadade delar mot reservdelar som är utformade och rekommenderade av Wacker Neuson vid reparation och underhåll av stampen.
- 1.4.7 Koppla **ALLTID** ur tändstiftet på en maskin med bensindriven motor innan den ges service för att undvika att den startar av misstag.
- 1.4.8 Håll **ALLTID** maskinen ren så att alla etiketter är läsliga. Ersätt alla etiketter som fattas eller är svåra att läsa. På etiketterna står viktig information för handhavandet och varningar för faror och risker.

1.6 Varnings- och informationsetiketter

Denna maskin från Wacker Neuson är försedd med internationella bilddekalers där så behövs. Dekalerna beskrivs nedan:

Dekal	Betydelse
 <p>178745</p>	<p>VARNING! Använd hörselskydd vid användning av maskinen.</p>
	<p>VARNING! Het yta!</p>
	<p>Garanterad ljudeffektnivå i dB(A).</p>
 <p>178712</p>	<p>VARNING ! Handskada kan uppstå om handen fastnar i en rörlig rem. Sätt alltid tillbaka remsskyddet.</p>
 <p>118714</p>	<p>FÖRSIKTIGHET! Läs och förstå den medföljande operatörshandboken innan du använder maskinen. Om du inte gör det ökas risken att du själv och andra skadas.</p>
 <p>111418</p>	<p>OBS Lyftpunkt.</p>

Dekal	Betydelse
	<p>Gasreglagetets manöverspak: Kanin = Full eller Snabb Sköldpadda = Tomgång eller Långsam</p>
	<p>Felaktig hantering kan leda till svåra motorskador. När den integrerade hjulsatsen används ska motorn alltid vara avstängd. När motorn är igång säkerställs inte motorsmörjningen i transportläget. Dessutom finns det risk för att olja läcker ut genom vevhusets öppning.</p>
	<p>Lyftpunkt (manuell).</p>
	<p>FARA! Maskinerna avger koloxidgaser; använd endast i väl ventilerat utrymme. Läs operatörshandboken. Inga gnistor, öppen eld eller brinnande föremål i maskinens närhet. Stäng av motorn före påfyllning av bränsle.</p>
	<p>Dekal-modell</p>

Dekal	Betydelse
	<p>Company logo</p>
	<p>En namnplåt som anger modellnummer, artikelnummer, versionsnummer och serienummer är fastsatt på varje maskin. I händelse av att plåten förstörs eller förloras, bör uppgifterna skrivas ner och bevaras säkert. Vid beställning av delar eller serviceinformation frågas det alltid efter maskinens modell, artikelnummer, versionsnummer och serienummer.</p>
	<p>Denna maskin täcks av ett eller flera av följande patent.</p>

2. Tekniska specifikationer

2.1 Motor specifikationer

Motoreffekt

Bruttoeffekt enligt SAE J1349. Reell utmatningseffekt kan variera beroende på användningsomständigheterna.

		WPU 1550A 0630033	WPU 1550AW 0630034
Motor			
Motortyp		Honda	
Motormodell		GX 160 UT1 SWX2	
Max. märkeffekt vid märkhastighet	kW	3,6 @ 3600 rpm	
Tändstift	typ	NGK BPR 6ES	
Gnistgap	mm	0,7-0,8	
Arbets hastighet	rpm	3600	
Luftrenare	typ	Dubbelelement	
Motorsmörjning	oljetyp serviceklass	SAE 10W30 SG eller SF	
Motorns oljevolym	ml	600	
Bränsle	typ	Blyfri regularbensin	
Bränslevolym	liter	3,6	
Ventilspel (kall)			
Insläpp:	mm	0,15	
Utsläpp:		0,20	

2.2 Vibrator specifikationer

		WPU 1550A 0630033	WPU 1550AW 0630034
Vibrator			
Arbetsvikt	kg	96	100
Vattentankens volym	liter	12	
Vibratorns	varvtal/ remtyp	5800 ± 100	
Smörjning av vibratoraggregatet	ml	266 Olja för automatväxellåda Dexron III/Mercon eller motsvarande.	
Dimensioner	mm	1012 x 500 x 586	

2.3 Ljud- och vibrationsspecifikationer

Nödvändig ljudspecifikation, Paragraf 1.7.4.f enligt EU:s maskindirektiv 89/392/EEC är:

- Garanterad ljudeffektnivå (L_{WA}) = 105 dB(A).
- Ljudtrycksnivå för användaren (L_{pA}) = 93 dB(A).

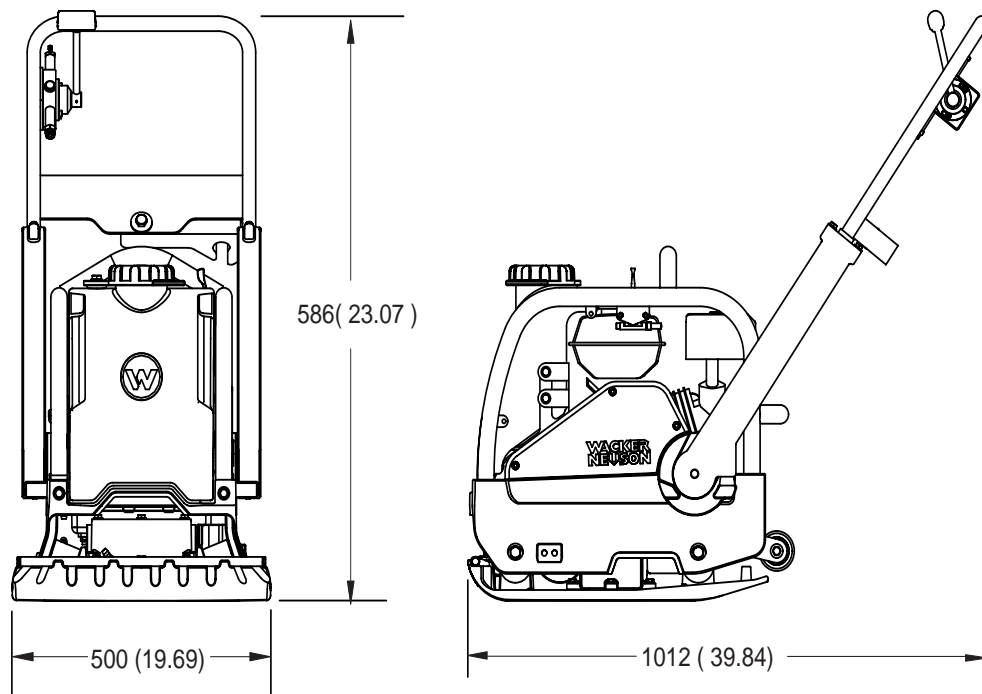
Dessa ljudvärden fastställdes enligt ISO 3744 för ljudnivå (L_{WA}) och ISO 6081 för ljudtrycksnivå (L_{pA}) för användaren.

Det beräknade accelerationsvärdet, fastställt enligt EN ISO 5349, är 4,5 m/sek².

Ljud- och vibrationsspecifikationer togs fram då utrustningen användes på krossat grus vid nominell motorfart.

2.4 Mått

mm (tum.)



wpmgr007349

3. Användning

3.1 Rekommenderat bränsle

Motorn behöver blyfri regularbensin. Använd endast färsk, ren bensin. Bensin med vatten eller smuts i förstör bränslesystemet. För kompletta bensinspecifikationer hänvisas till motorhandboken.

3.2 Användningsområde

Denna vibratorplatta är avsedd för att packa lös kornig jord, grus och sand samt för att sätta tunnare typer av markplattor. Maskinen lämpar sig väl i trånga utrymmen som intill väggar, kantstenar, husgrunder osv. Modeller med vattentank kan användas för asfaltspackning.

Denna vibratorplatta rekommenderas inte för arbete på kohesionsjordar med hög lerhalt. Här skall stamp eller fåfotsvält användas.

3.3 Innan motorn startas

- 3.3.1 Läs och lär dig säkerhets- och användningsföreskrifterna i början på denna handbok.
- 3.3.2 Kontrollera:
- oljenivån i motorn.
 - bränslenivån.
 - luftrenarens tillstånd.
 - att alla åtkomliga skruvar är åtdragna.
 - bensinledningarnas tillstånd.

3.4 Hur man startar

Se efter grafisk: wc_gr007337

3.4.1 Öppna bränslekranen, genom att föra spaken åt höger (**a1**).

Obs: Om motorn är kall skall chokereglaget föras till stängt läge (**b1**).
Om motorn är varm skall choken ställas in på öppet läge (**b2**).

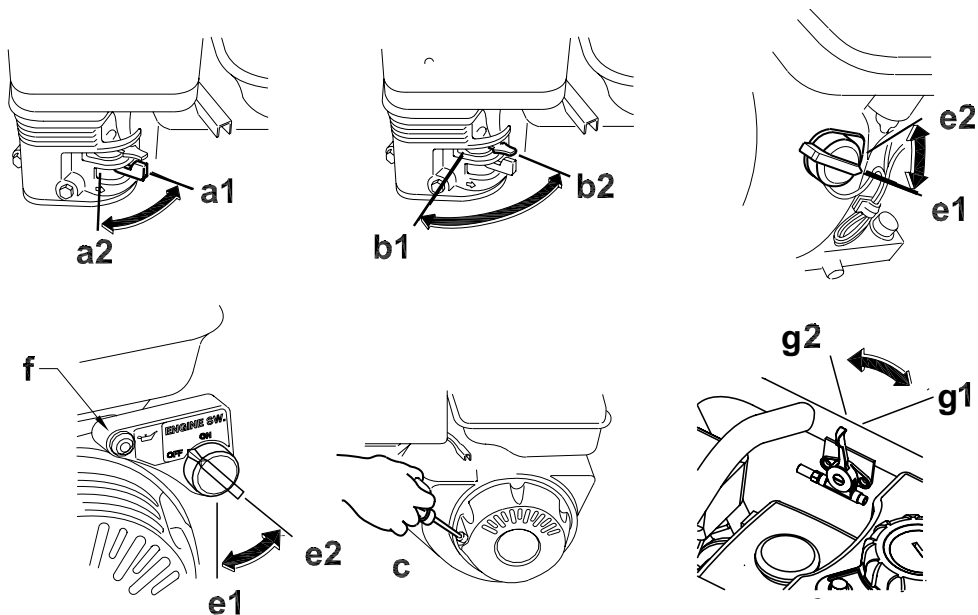
3.4.2 Vrid ENGINE SW. (strömbrytaren) till "ON" (till) (**e1**).

3.4.3 Dra i startrepet (**c**).

Obs: Om oljenivån i motorn är låg startar inte motorn. Om detta inträffar skall olja fyllas på i motorn. Vissa motorer är försedda med en oljevarningslampa (**f**) som blinkar om man drar i startrepet.

3.4.4 Öppna choken (**b2**) när motorn är uppvärmd.

3.4.5 Öppna gasreglaget helt vid användning av maskinen. (**g1**)



wpm_gr007337

3.5 Hur man stoppar

Se efter grafisk: wc_gr007337

3.5.1 Minska varvtalet till tomgång genom att flytta gasreglaget hela vägen till vänster (**g2**).

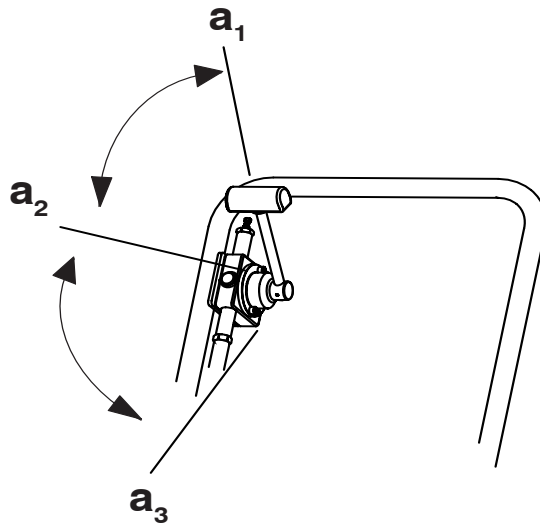
3.5.2 Vrid motorkontakten till "OFF" (AV) (**e2**).

3.5.3 Stäng bensinkranen genom att föra spaken till vänster (**a2**).

3.6 Framåt- och bakåt drift

Se efter grafisk: wpmgr007354

Beroende på inställning av spaken kan vibrationsplattan packa framåt (a3), på plats (a2) eller bakåt (a1).



wpmgr007354

3.7 Användning

Kör motorn med gasspjället på fullgas och låt plattan dra sig själv framåt, med normal hastighet. Vid användning i uppförslutning kan det bli nödvändigt att hjälpa till genom att skjuta plattan lätt framåt. Vid användning i nedförslutning skall plattan hållas tillbaka något, om den börjar röra sig snabbare. Packningsdjup och packningsresultat är helt beroende av materialets kornstorlek, sammansättning och fuktighet.

En viss mängd fuktighet behövs i jord, men för mycket fuktighet kan leda till att jordpartiklarna fastnar i varandra, vilket förhindrar god komprimering. Om jorden är mycket blöt skall den torka något före komprimering.

Om jorden är så torr att det bildas dammoln när plattan används skall en del fuktighet tillsättas jorden, för att ge bättre komprimering. Detta minskar även servicebehoven på luftfiltret.

För komprimering av asfalt skall vattentanken användas för att fukta asfalten och undersidan av plattan. Detta förhindrar att asfaltmaterialet fastnar. Det är vanligen tillräckligt att gå över området två gånger för att få god komprimering.

När plattan används på gatsten skall en matta fästas på plattans undersida för att förhindra att stenytan flisas sönder eller slipas av. En specialmatta av polyuretan avsedd för detta ändamål finns som extra tillbehör.

ANMÄRKNING: Använd **INTE** plattan på cement eller på mycket hårda och torra komprimerade ytor. Plattan kommer då att hoppa snarare än vibrera och detta kan skada både plattan och motorn.

4. Underhåll

4.1 Schema för periodiskt underhåll

Tabellen nedan visar normalt underhåll för maskiner och motor. För ytterligare information om motorunderhåll hänvisas till motortillverkarens handbok.

	Dagligen före start	Efter de första 20 timmarna	Varannan vecka eller var 50:e tim.	Varje månad eller var 100:e tim.	Varje år eller var 300:e tim.
Kontrollera bränslenivån.	■				
Kontrollera oljenivån i motorn.	■				
Inspektera bensinledningarna.	■				
Inspektera luftfiltret. Byt vid behov.	■				
Kontrollera yttre maskindelar.	■				
Kontrollera och justera drivremmen.		■	■		
Rengör luftreningsfiltren.			■		
Kontrollera gummidämparna mot skador.			■		
Kontrollera matarens oljenivå.			■		
Byt motoroljan.		■		■	
Rengör motorns kylflänsar.				■	
Kontrollera och rengör tändstiftet.				■	
Rengör slamkoppen.				■	
Kontrollera och justera ventilspelet.					■
Byt oljan i vibratoraggregatet.					■

4.2 Tändstift

Se efter grafisk: wc_gr000028

Rengör eller byt tändstiftet vid behov för att försäkra god motorgång. Se motorhandboken.



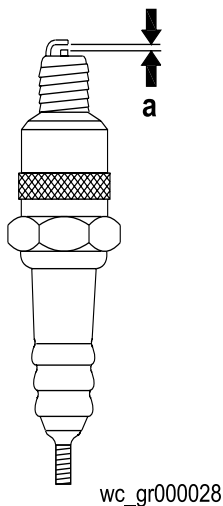
Ljuddämparen och motorns cylinder blir mycket varma vid användning och förblir varma ett tag efter att motorn stängts av. Låt motorn svalna innan tändstiftet tas ur.

VARNING

Obs: Tekniska specifikationer - Rekommenderat tändstift, gnistgapet

- 4.2.1 Ta ut tändstiftet och inspektera det.
- 4.2.2 Byt ut tändstiftet om isolatorn är sprucken eller flisad. Rengör tändstiftets elektroder med en stålborste.
- 4.2.3 Ställ in gnistgapet (**a**).
- 4.2.4 Sätt i och dra åt tändstiftet ordentligt.

ANMÄRKNING: Ett löst tändstift kan orsaka överhettning i motorns förbränningsrum, vilket kan leda till svåra motorskador.



4.3 Luftrenare

Se efter grafisk: wc_gr000025

Motorn är utrustad med en luftrenare som har dubbla filter. Ge luftrenaren service ofta för att förebygga förgasproblem.

ANMÄRKNING: Kör **ALDRIG** motorn utan luftrenare. Allvarliga motorskador kommer att uppstå.

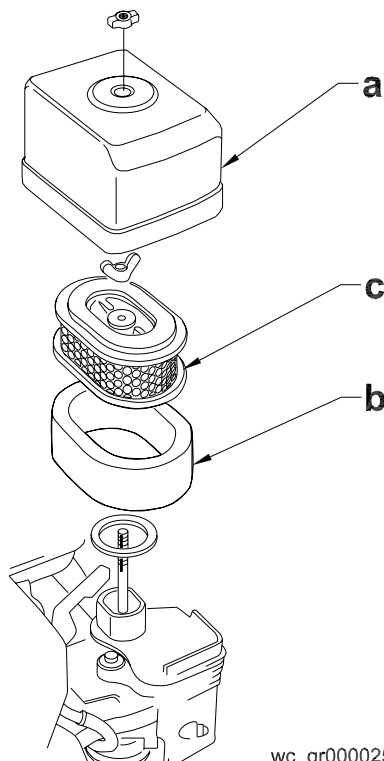


VARNING

Använd **ALDRIG** bensen eller andra lättantändliga vätskor för att göra ren luftrenaren. Brand eller explosion kan uppstå.

Hur man gör service:

- 4.3.1 Avlägsna luftrenarkåpan (**a**). Ta ut båda filtren och inspektera dem så att de inte har några hål eller är sönderslitna. Byt ut skadade filter.
- 4.3.2 Tvätta skumplastfiltret (**b**) i en lösning av mildt rengöringsmedel och varmt vatten. Skölj noga i rent vatten. Låt filtret torka ordentligt. Dränk in filtret i ren motorolja och krama ur överflödigt olja.
- 4.3.3 Knacka försiktigt på pappersfiltret (**c**) för att få bort smuts. Byt ut pappersfiltret om det ser ut att vara mycket smutsigt.



wc_gr000025

4.4 Motorolja

Se efter grafisk: wc_gr000022

4.4.1 Tappa ur oljan medan motorn fortfarande är varm.

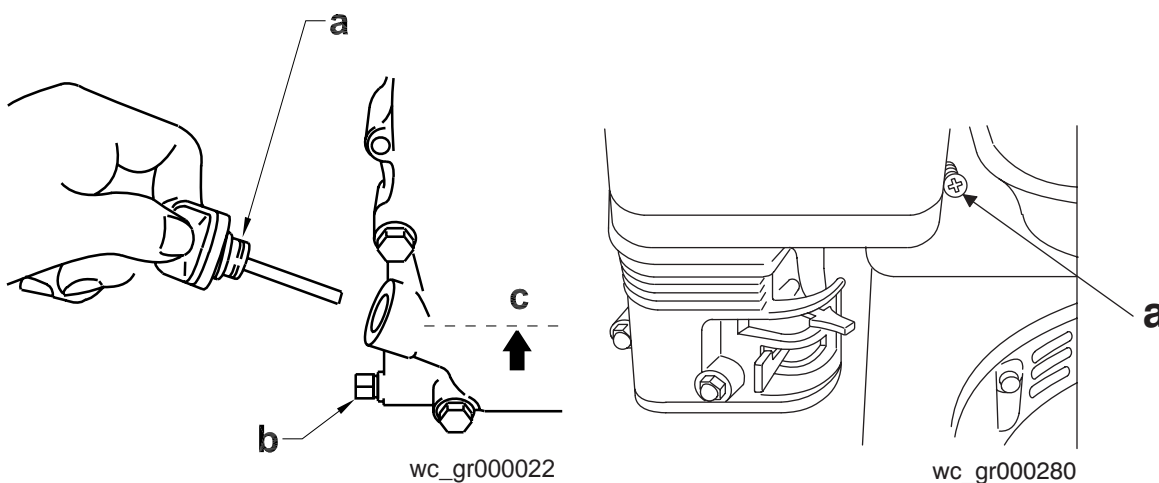
4.4.2 Skruva ur oljepåfyllningspluggen **(a)** och dräneringspluggen **(b)** för att tappa ur oljan.

Obs: Skydda marken ur miljövärdssynpunkt genom att placera ett plastskynke och en behållare under maskinen så att vätska som rinner av samlas upp. Avyttra den här vätskan i enlighet med miljövärdslagarna.

4.4.3 Sätt i dräneringspluggen.

4.4.4 Fyll motorns vevhus med rekommenderad olja till nivån för pluggens öppning **(c)**. Se *Tekniska specifikationer* för Motoroljevolymer och oljesort.

4.4.5 Skruva i oljepåfyllningspluggen.



4.5 Justering av motorns varvtal

Se efter grafisk: wc_gr000280

Justera till full lasthastighet på 3600 ± 100 varv per minut (rpm).

För att ställa in motorhastigheten:

4.5.1 Placera maskinen på en gummidatta för att undvika att den glider.

4.5.2 Starta motorn och vänta en minut tills den värmts upp.

4.5.3 Vrid på gasreglagets stoppskruv **(a)**, inåt för att öka hastigheten, utåt för att sänka den. Se till att gasreglagespaken rör vid stoppskruven innan du mäter antal varv per minut (rpm).

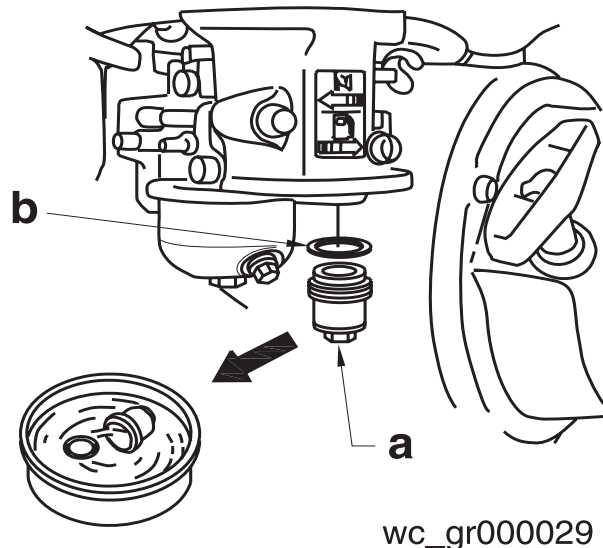
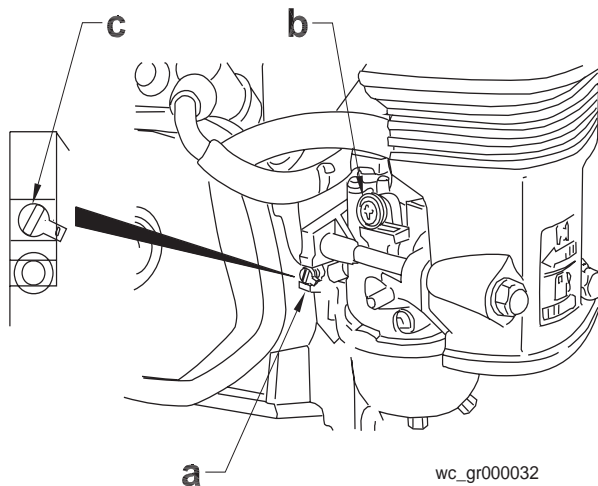
ANMÄRKNING: Om du kör plattan med högre hastighet än vad som står angivet i *Tekniska Data* kan detta skada både platta och motor.

4.6 Justering av förgasare

Se efter grafisk: *wc_gr000032*

- 4.6.1 Starta motorn och låt den värma upp sig till normal arbetstemperatur.
- 4.6.2 Skruva ut inställningsskruven **(a)** 2 varv. Se anmärkning.
- 4.6.3 Låt motorn gå på tomgång, och skruva inställnings-skruven **(a)** ut eller in tills det högsta tomgångs - varvtalet hittas.
- 4.6.4 Justera därefter skruven **(b)** till ett tomgångsvarvtal. Se *Tekniska specifikationer*.

Obs: På grund av vissa länders miljöregler om avgasutsläpp, kan inställningsskruven på vissa motorer vara täckt med ett skyddslock **(c)**. Detta lock kan ej demonteras utan att inställningsskruven samtidigt bryts av. På dessa motorer är inställningen utförd på fabriken, och ingen efterjustering är nödvändig. Justera endast tomgångsskruven.



4.7 Rengöring av slamkopp

Se efter grafisk: *wc_gr000029*

- 4.7.1 Stäng av bensinkranen.
- 4.7.2 Ta bort slamkopp (a) och O-ringen (b).
- 4.7.3 Rengör dem noggrant i en icke eldfarlig lösning. Torka och återinstallera dem.
- 4.7.4 Öppna bensinkranen och kontrollera att det inte läcker.

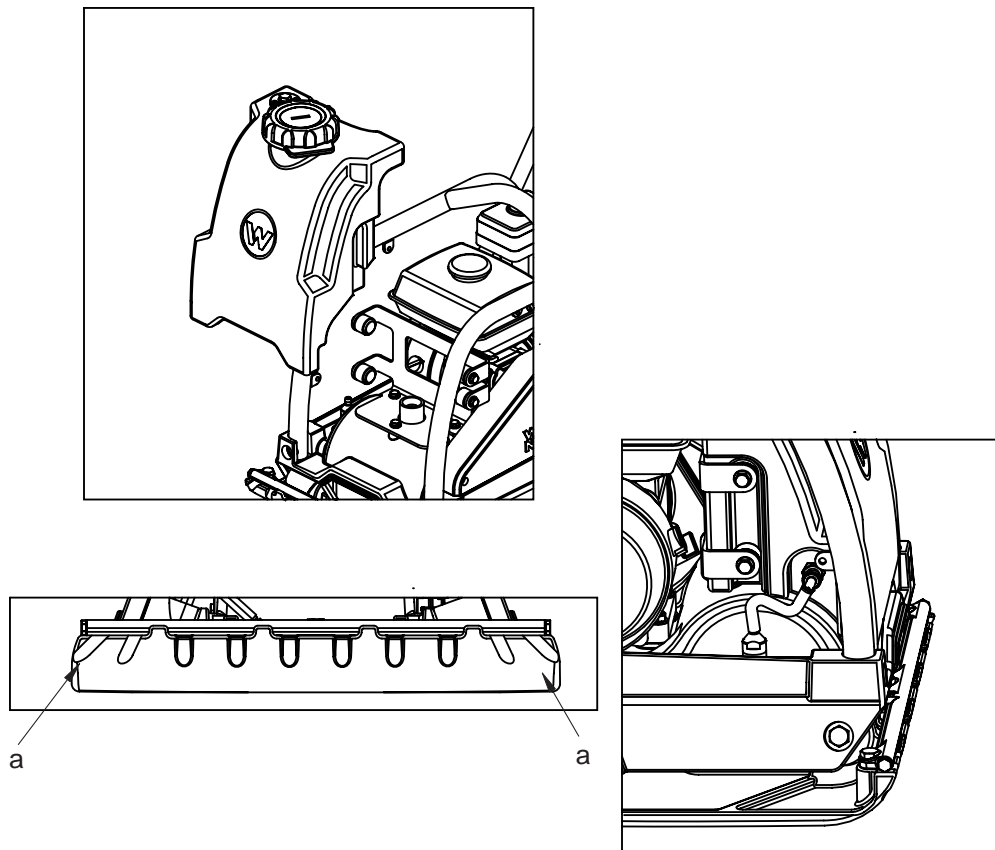
4.8 Sprinklersystem

Se efter grafisk: wpmgr007138

Vattentanken kan sättas fast och tas bort från plattan utan användning av verktyg.

Vattensystemet är utrustat med en ventil som regelbundet kontrollerar vattenflödet. Ventilen öppnas med hjälp av vibration. Då motorn går på fullt varvtal och maskinen vibrerar (i drift) flödar vattnet genom ventilen. Ventilen stängs av sig själv då motorn går ner på tomgång (inte i drift).

Placeringen av vattenförarna **(a)** gör att vattnet sprids upp till sidokanterna på bottenplattan.

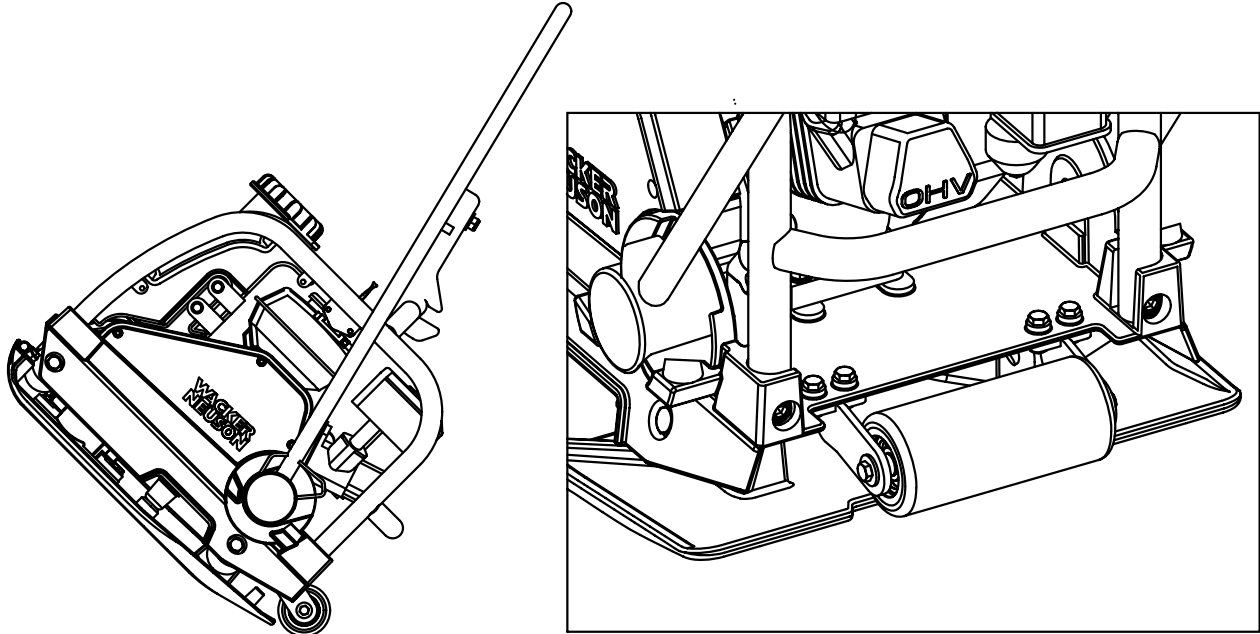


wpmgr007138

4.9 Transportör

Se efter grafisk: wpmgr007142

Plattan har en transportör för transport av maskinen.



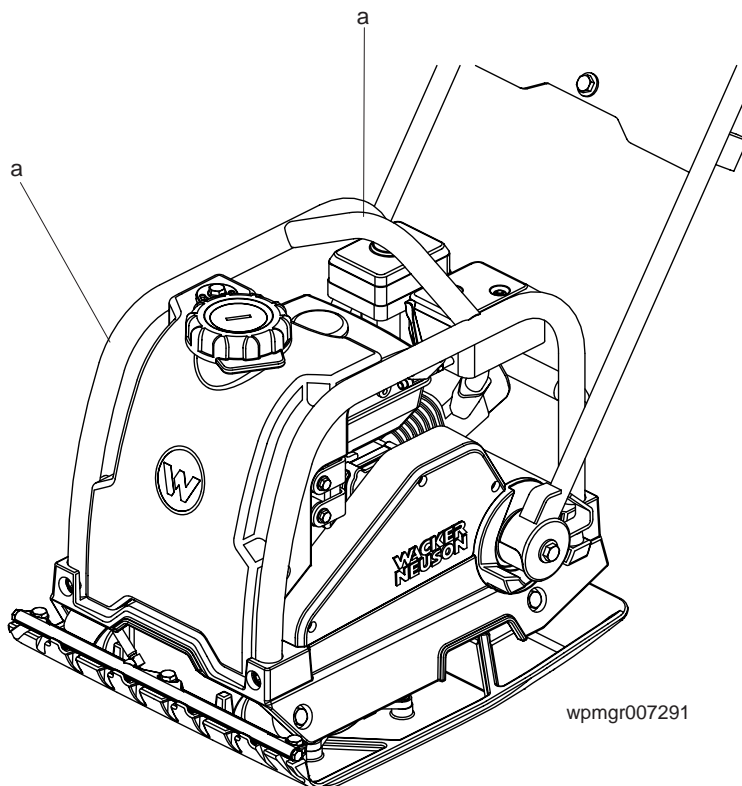
wpmgr007142

4.10 Skyddsram

Se efter grafisk: wpmgr007291

Tålig ramkonstruktion skyddar den övre delen och ger fullt skydd för motorn och vattentanken.

Ramen har en central lyftpunkt för att förenkla lastning/lossning och placering av plattan på svårtillgängliga ytor.



4.11 Rengöring av maskinen

Rengör maskinen efter användning och avlägsna smuts, stenar och lera som fastnat under motorpanelen. Om maskinen används på en dammig plats, kontrollera motorns cylinderflänsar så att de inte är fulla av smuts. Håll kylflänsarna på motorn rena så att denna inte överhettas.

4.12 Hur man lyfter maskinen

Se efter grafisk: wpmgr007294

För maskinens vikt hänvisas till sektion *i Tekniska data*.

Hur man lyfter maskinen för hand:

4.12.1 Stäng av motorn.

4.12.2 Be en kollega om hjälp och planera lyftet.



VARNING

För att undvika brännskador och brandfara skall motorn svalna innan maskinen transporteras eller förvaras inomhus. Stäng bensinkranen och låt motorn stå horisontalt för att förhindra att bensin spills ut.

4.12.3 Ta tag i maskinen genom att lyfta lyfthandtag (a).

4.12.4 Lyft maskinen enligt bilden.



VARNING

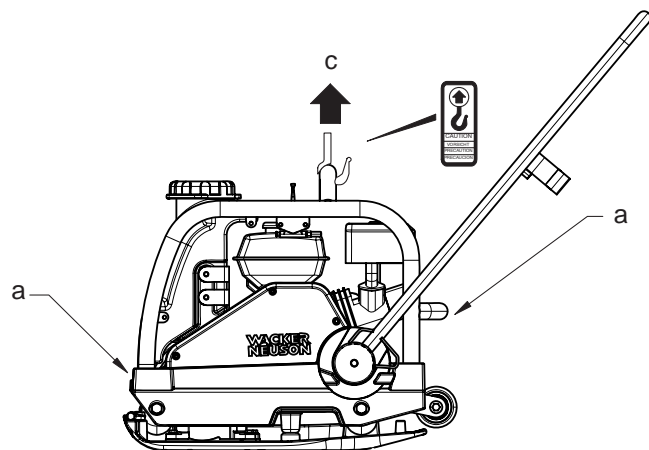
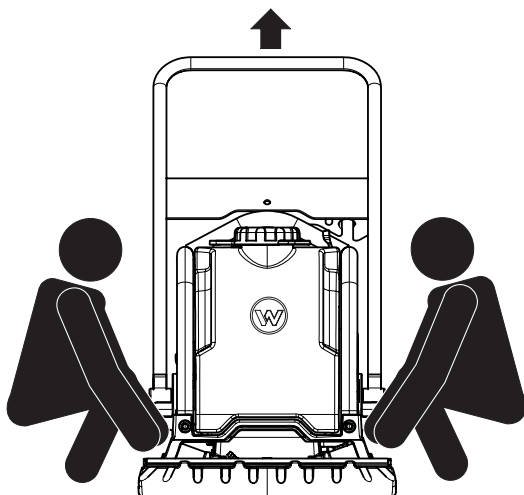
För att minska risken för ryggskador vid lyftning stå med fötterna på axelavstånd och platt mot marken. Håll upp huvudet och håll ryggen rak.

Hur man lyfter maskinen mekaniskt:

ANMÄRKNING: Före lyftet försäkra dig om att lyftanordningen är tillräckligt stark för att säkert kunna lyfta maskinen. För maskinens vikt hänvisas till sektion *i Tekniska data*.

4.12.5 Fäst krok, sele eller wire i maskinen enligt bilden och lyft maskinen dit den önskas.

ANMÄRKNING: Lyft **INTE** vibrationsplattan i styrhandtaget. Vibrationsplattan kan då förflyttas och ramla ned.



wpmgr007294

4.13 Transport av maskin

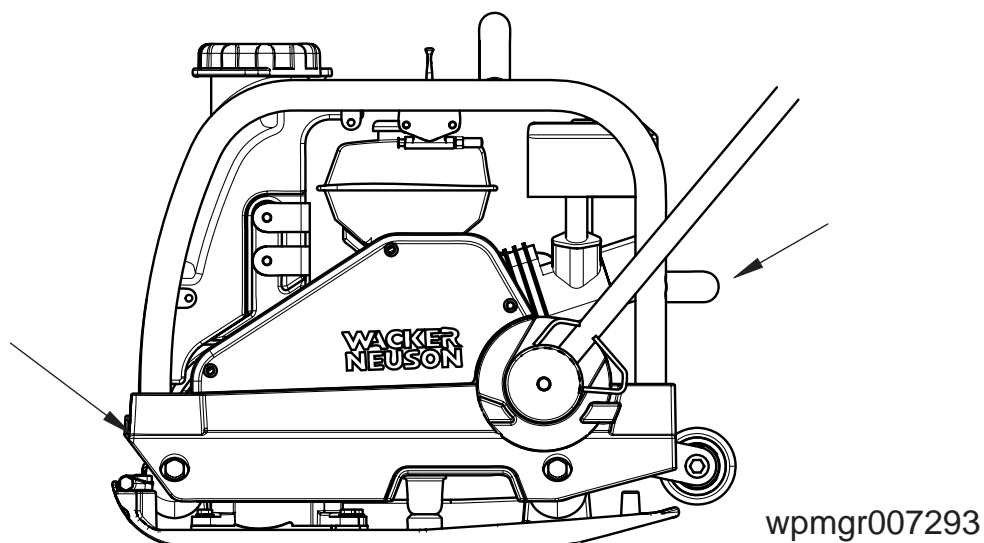
Se efter grafisk: wpmgr007293



För att undvika brännskador och brandfara skall motorn svalna innan maskinen transporteras eller förvaras inomhus.

VARNING

- 4.13.1 Stäng bensinkranen och låt motorn stå horisontalt för att förhindra att bensen spills ut.
- 4.13.2 Fäst maskinen på fordonet för att förhindra att den glider eller tippar över. Fäst vid de punkter som visas på bild.



4.14 Förvaring

Gör så här om plattan lagras i mer än 30 dagar:

- 4.14.1 Ta bort stenar och smuts från plattan.
- 4.14.2 Rengör cylinderns kylflänsar.
- 4.14.3 Rengör eller byt ut luftfiltret.
- 4.14.4 Byt olja i vibratoraggregatet.
- 4.14.5 Byt motorolja och följ anvisningarna i motorns handbok angående förvaring av motorn.
- 4.14.6 Täck över plattan och motorn och lagra i ett rent, torrt utrymme.

4.15 Felsökning

Fel / Symtom	Anledning / Åtgärd
<p>Maskinen kommer inte upp i full fart. Dålig packning.</p>	<ul style="list-style-type: none"> • Motorns gasreglage är inte fullt öppet. • Gasreglaget är inte riktigt inställt. • Marken är för blöt, bottenplattan fastnar. Låt marken torka innan den packas. • Drivremmen är lös eller sliten, slirar på remskivan. Justera eller byt ut remmen. Kontrollera att motorfästets bultar är åtdragna. • Vibratorns lager kniper. Kontrollera kvaliteten och nivån på oljan i vibratorn. Fyll på eller byt olja. • Luftfiltret är igensatt med damm, vilket nedsätter motorns prestanda. Rengör eller byt ut luftfiltret. • Motorns varvtal är för lågt. Kontrollera motorns varvtal med en varvräknare. Justera eller reparera motorn så att den går med rätt varvtal. Se motorhandboken.
<p>Motorn går, ingen vibration.</p>	<ul style="list-style-type: none"> • Motorns gasreglage är inte öppet. • Drivremmen är lös eller har gått av. Justera eller byt ut. • Kopplingen är skadad. Inspektera och byt kopplingen. • Motorns varvtal är för lågt. Kontrollera motorns varvtal. • För mycket olja i vibratorn. Justera oljan till rätt nivå.
<p>Vibratorn hoppar eller packar ojämnt.</p>	<ul style="list-style-type: none"> • Markytan är för hård. • Dämparfästena är lösa eller skadade.



WACKER NEUSON

EG LIKHETSDEKLARATION

WACKER NEUSON MANILA, INC., DASMARIÑAS, CAVITE, PHILIPPINES

AUKTORISERAD EUROPEISKA UNIONEN-REPRESENTANT	Axel Häret WACKER NEUSON SE Preußenstraße 41 80809 München
--	---

1. intygar att specificerad maskin:

1. Av kategori:
Vibrationsplattor

2. Funktion Machine:

Denna vibratorplatta är avsedd för att packa lös kornig jord, grus och sand samt för att sätta tunnare typer av markplattor. Maskinen lämpar sig väl i trånga utrymmen som intill väggar, kantstenar, husgrunder osv. Modeller med vattentank kan användas för asfaltspackning.

3. Typ / Modell
WPU 1550A
WPU 1550AW

4. Utrustningens artikelnummer:
0630033, 0630034

5. Installerad nettoeffekt:
WPU 1550A 3.6kW
WPU 1550AW 3.6kW

har ljudtestats i enlighet med direktiv 2000/14/EC:

Procedur för bedömning av överensstämmelse	Namn och adress på informerad myndighet	Uppmätt ljudeffektnivå	Garanterad ljudeffektnivå
Tillägg VI	VDE-Prüf- und Zertifizierungsinstitut Zertifizierungsstelle Merianstraße 28 63069 Offenbach/Main	WPU 1550A 104 dB(A) WPU 1550AW 104 dB(A)	WPU 1550A 108 dB(A) WPU 1550AW 108 dB(A)

6. Denna maskin är tillverkad i enlighet med följande direktiv (och med maskindirektivet 2006/42/EC):

2000/14/EC
2004/108/EC
EN 500-1
EN 500-4

Heinz Gengnagel
President & CEO

23.12.09

Datum

WACKER NEUSON CORPORATION

Denna eg likhetsdeklaration är en översättning av de ursprungliga instruktionerna.

