

Scan Combiflex 450

Användarmanual

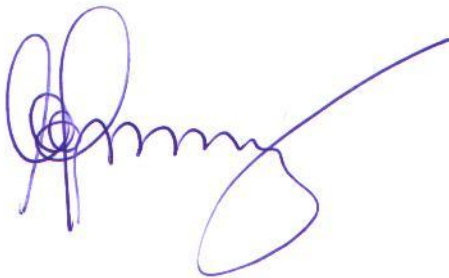


SCANMASKIN
MACHINES-MINERALS-KNOW-HOW
<http://www.scanmaskin.se>

Bäste kund!

Tack för att Ni valt Scanmaskin som leverantör. Vi önskar Er lycka till med Er nya Scan Combiflex 450 och hoppas att den skall motsvara Era förväntningar.

Scanmaskin Sverige AB



Claes-Göran Bergstrand
Verkställande Direktör

Adress:
Scanmaskin Sverige AB
Box 187
SE-437 22 Lindome / Göteborg
Sverige

Telefon: +46 (0) 31 99 49 70

Fax: +46 (0) 31 99 48 70

<http://www.scanmaskin.se>

Viktig information!

Denna användarmanual berör endast golvslipmaskinen “**Scan Combiflex 450**” härnäst benämnd som “**SC-450**”. SC-450 får endast användas till slipning av horisontella ytor godkända av Scanmaskin Sverige AB.

Om SC-450 används till andra ändamål eller hanteras på ett annat vis än beskrivet i denna användarmanual så avsäger sig Scanmaskin Sverige AB allt ansvar.

Märk väl kapitel ”2 Säkerhetsföreskrifter”. Läs användarmanualen innan golvslipmaskinen SC-450 tas i bruk. Reservdelar och slipverktyg som används till SC-450 måste vara godkända av Scanmaskin Sverige AB.

Innehållsförteckning

1	Specifikationer	2
1.1	Elektriska specifikationer	2
1.2	Mekaniska specifikationer	3
1.3	Verktyg	4
1.4	Användningsområde	5
1.5	Innehåll vid leverans	5
1.6	Översikt	6
2	Säkerhetsföreskrifter	8
2.1	Symbolförklaring	8
2.2	Säkerhetsåtgärder	8
2.3	Organisationsåtgärder	9
2.4	Personal och kvalifikationer	10
2.5	Säkerhet vid användning av maskinen	10
2.6	Elsäkerhet	11
2.6.1	Kablar	12
2.6.2	Användning av generator	12
2.7	Definition av ”Avstängt och säkert läge”	12
2.8	Säkerhet som rör service	13
2.9	Säkerhet under transport	13
2.9.1	Manuell transport	13
2.9.2	Lyftning	13
2.9.3	Inuti fordon	13
3	Transport	14
3.1	Säkerhetsåtgärder	14
3.2	Manuell transport	14
3.3	Lyftning	14
3.4	Delning av maskin	14
3.5	Inuti fordon	15
4	Handhavande	16
4.1	Försiktighetsåtgärder	16
4.2	Maskinens funktion	16
4.3	Manöverdon SC-450 Standard	17
4.4	Uppstart	17
4.5	Stopp	17
4.6	Kontrollpanel SC-450 NS	18
4.6.1	Vattentank SC-450 NS	19
4.7	Uppstart SC-450 NS	19
4.8	Nödstop / Återställning SC-450 NS	20
4.9	Stopp SC-450 NS	20
4.10	Hastighetsreglering SC-450 NS	20
4.11	Rotationsriktning SC-450 NS	20
4.12	Avstängt och säkert läge	20
4.13	Slipning	20
4.14	Verktygsbyte	21
5	Service	22
5.1	Säkerhetsåtgärder	22
5.2	Daglig inspektion före bruk	22
5.3	Service- och inspektionsschema	22

5.4	Byte av Scan-On-skiva	23
5.5	Tvättning av maskinen.....	23
5.6	Felsökning	23
5.6.1	Vanliga problem.....	23
5.6.2	Alarm- och felkoder SC-450 NS	24
6	Reservdelar.....	25
6.1	Maskinhus.....	25
6.2	Centrumaxel.....	26
6.3	Slipaxel.....	27
6.4	Sliphuvud.....	28
7	Garanti.....	29
8	EG-Deklaration	30
9	Alfabetiskt register	31
10	Kontakt.....	32

1

1 Specifikationer

1.1 Elektriska specifikationer

För att finna vilka specifikationer som rör din maskin, kontrollera informationsskylten som sitter fast på maskinens framdel. (Se ”Figur 1-3” för mer information)



Anslut aldrig SC-450 till andra matningsspänningar än beskrivet i den här specifikationen.



Kraftkällan måste vara avsäkrad enligt ”Extern säkring” i denna specifikation. Kablarna som används måste vara märkta och godkända för den använda säkringen. Att använda fel säkringar kan leda till eldsvåda eller skador.

Matningsalternativ	230 V 1~ ¹	230 V 1~ ²	110 V 1~
Effekt	1.5 kW (2 hk)	2.2 kW (3 hk)	1.5 kW (2 hk)
Ström	8.7 A	12 A	18.5 A
Spänning	200 – 240 V 1~	200 – 240 V 1~	100 – 130 V 1~
Frekvens	50 Hz +/- 5%	50 Hz +/- 5%	60 Hz +/- 5%
Extern säkring ³	10 A	10 A	20 A
Elintag ⁴	CEE 7/7 – 250V 16A + PE	CEE 7/7 – 250V 16A + PE	NEMA 5-20 – 125V 20A + PE

Tabell 0-1 Elektriska specifikationer

Alla modeller är CE-märkta.



Om en generator används läs ”2.6.2 Användning av generator”

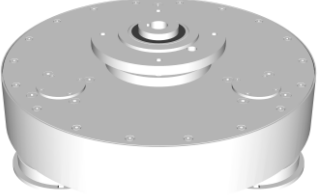
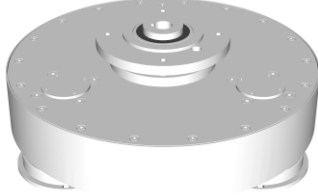
¹ Standard

² 2,2kW motor / NS modell

³ Avser säkringen hos kraftkällan, t.ex. elcentralen.

⁴ Detta är standardintaget som medföljer. Maskiner sålda utanför EU skickas med antingen ett lokalt intag eller en adapter.

1.2 Mekaniska specifikationer

Modell	SC-450 Standard	SC-450 NS
Avverkningsdiameter	450 mm	450 mm
Slipskivornas diameter	150 mm	150 mm
Slipskivornas varvtal	950 varv/min	300-1000 varv/min
Vikt	90 kg	100 kg
Sliphuvud	Frigående 	Frigående 

Tabell 0-2 Mekaniska specifikationer

Dimensioner på SC-450

Bredd	460 mm
Höjd	1030 mm
Djup	810 mm

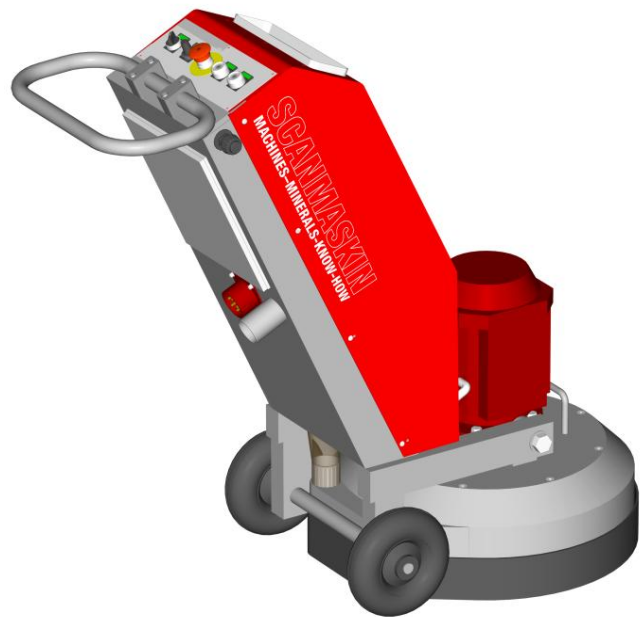
Dimensioner på fraktlåda

Bredd	610 mm
Höjd	1430 mm
Djup	810 mm

Omgivningstemperatur under drift	-20°C till +40°C
Omgivningstemperatur under förvaring	-20°C till +70°C



Figur 1-1 Standard SC-45



Figur 1-2 SC-450 NS

1.3 Verktyg



Maskinen måste utrustas med verktyg godkända av Scanmaskin Sverige AB innan den tas i bruk.

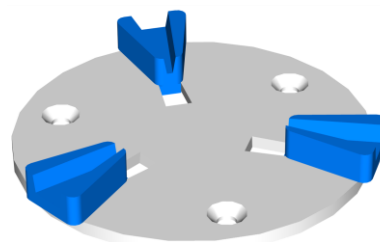


Se "Slipguiden" för information om tillgängliga verktyg och "4.14 Verktygsbyte" för information om hur man byter verktyg.

Verktygen sitter fast med Scan-On-systemet för enkelt verktygsbyte.

Tillgängliga verktyg

- SC-Tiger PCD
- Diamantverktyg
- Sandpapper



Figur 0-2 Scan-On-skiva med verktyg.

1.4 Användningsområde



SC-450 är designad för horisontella ytor. SC-450 får inte användas till andra ändamål än de beskrivna i den här användarmanualen. Tillverkaren kan inte hållas till svars för materiella eller personskador orsakade av felaktigt användande av SC-450. Att inte följa användarmanualen ogiltigförklarar garantin.

Typiska användningsområden

- Borttagning av gamla beläggningar, mattor och spackel från hårda ytor
- Tilljämning av betongytor
- Förberedelse för beläggning på yta
- Polering av yta
- Borttagning av beläggningsdefekter
- Borttagning av limrester

SC-450 är rekommenderad till små till mediumstora arbetsytor.

1.5 Innehåll vid leverans

Följande är inkluderat med SC-450 vid leverans.

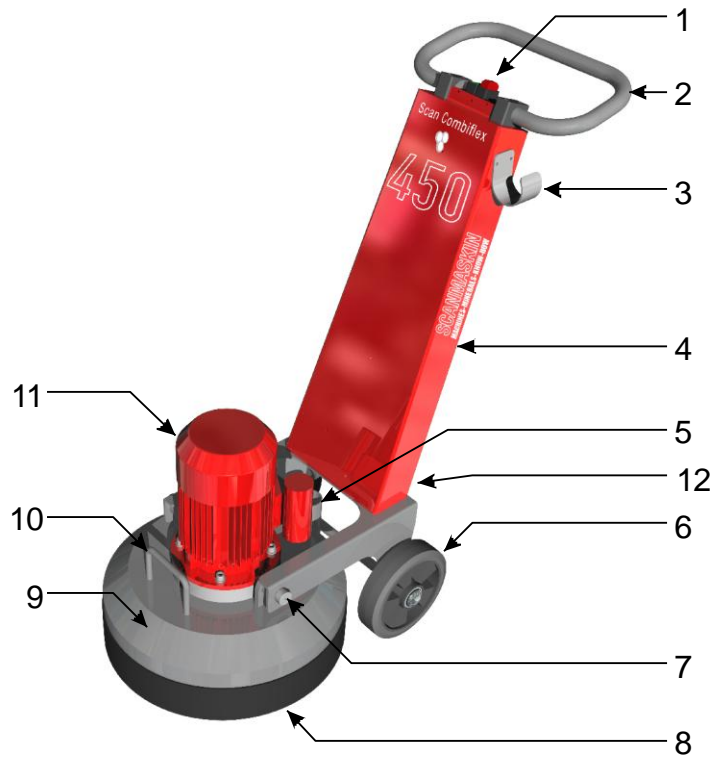
- Användarmanual
- 5 mm insexnyckel

Maskiner som säljs utanför Europa kommer antingen att vara utrustade med ett elintag som följer lokal standard eller ett passande kontaktdon som sitter i elintaget.

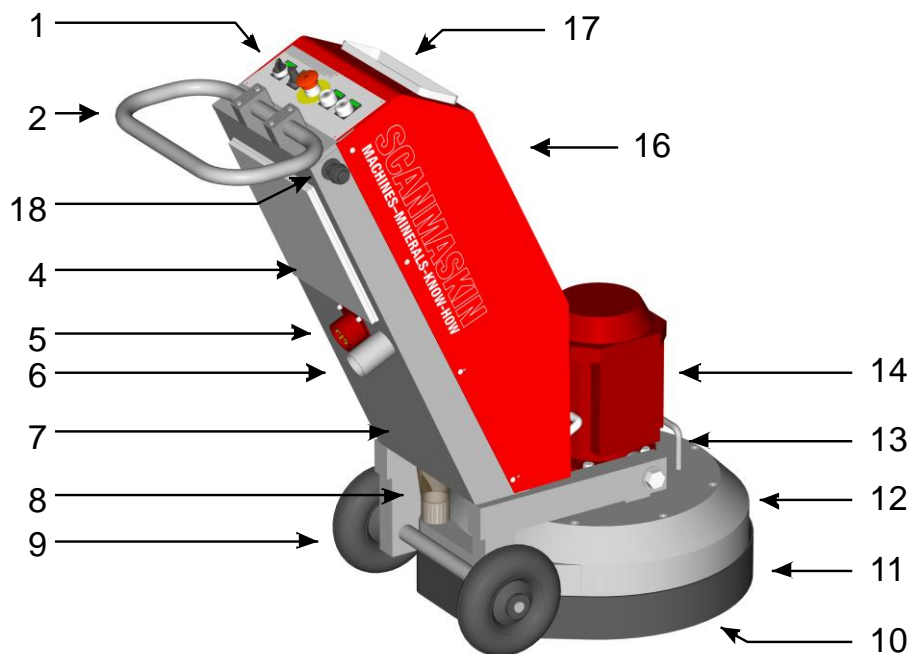


Läs "2.6 Elsäkerhet" innan några medföljande anslutningsdon kopplas in.

1.6 Översikt



Figur 1-3 SC-450 översikt



Figur 1-4 SC-450 NS

Nummer	Beskrivning	Referens
1	Manöverdon	4.3 Manöverdon
2	Handtag	
3	Hållare till dammsugar slang	
4	Vagn	
5	Dammsugaruttag	
6	Hjul	
7	Sprint	
8	Dammskydd	
9	Sliphuvud	4.14 Verktygsbyte
10	Lyfthandtag	3.3 Lyftning
11	Motor	
12	Skiljekontakt motor – vagn	
13	Kontroll panel	
14	Handtag	
15	Elskåp	
16	Elintag	
17	Dammsugaranslutning	
18	Chassi	
19	Nedre slang	
20	Hjul	
21	Maskinhus	
22	Dammskydd	
23	Skyddskåpa	
24	lyfthandtag	
25	Motor	
26	Kåpa	
27	Vattentank	

Tabell 0-3 Översikt över maskindelar

2 Säkerhetsföreskrifter



Läs hela detta kapitel noggrant! Att inte läsa säkerhetsföreskrifterna kan leda till skador på person eller egendom.

2.1 Symbolförklaring

	Säkerhetsnotering
	Elsäkerhetsnotering
	Transportsäkerhetsnotering
	Tippningsrisk
	Referens till mer information

2.2 Säkerhetsåtgärder



Alla maskiner som inte används enligt säkerhetsföreskrifterna kan vara farliga att använda, ställa in eller utföra service på. Arbetsledaren ansvarar för att säkerhetsföreskrifterna följs under såväl användning och service av maskinen samt att säkerhetsfunktioner som medföljer maskinen används. Arbetsledaren ansvarar även för att tillhandahålla lämplig övrig säkerhetsutrustning!

Skyddsglasögon och hörselskydd måste bäras hela tiden.

Maskinen får endast startas i upprätt läge.

Se till att det inte ligger skräp på arbetsytan.

Undersök arbetsytan efter skruvar eller andra hårda föremål som sitter i ytan. Använd inte maskinen om det sitter fast främmande föremål i ytan, dessa föremål måste tas bort innan maskinen används.



Läs "2.3 Organisationsåtgärder" och "2.5 Säkerhet vid användning av maskinen" noggrant innan maskinen tas i bruk!

2.3 Organisationsåtgärder



Användarmanualen skall förvaras nära den plats maskinen används på och måste finnas inom räckhåll hela tiden.

Utöver denna användarmanual så skall allmänna och lagstadgade åtgärder angående olycksfallsförhindring och miljöskydd följas såväl som lokala föreskrifter.

Sådana åtgärder kan t.ex. ha att göra med hur farliga substanser hanteras eller att tillhandahålla och bära skyddsutrustning.

Denna användarmanual måste kompletteras av andra instruktioner inkluderat göromålet att övervaka och rapportera incidenter som relaterar till speciella arbetsmetoder, t.ex. organisation, arbetsrutiner och personalens säkerhet.

Personal som blivit utsedd att arbeta med maskinen måste läsa användarmanualen innan arbetets påbörjan, särskilt “2 Säkerhetsföreskrifter”. Att läsa manualen efter arbetets påbörjan är för sent. Detta gäller särskilt mindre aktiviteter som att ställa in utrustningen, utföra servicearbete eller att träna personal med maskinen.

Då och då skall arbetet som maskinförarna utför kontrolleras av en överordnad, särskilt när det kommer till saker som relaterar medvetenhet om säkerhet och risker.

Maskinoperatörerna måste binda upp långt hår och får inte bära löst sittande kläder eller smycken (även ringar). Det föreligger en skaderisk genom att föremål fastnar eller dras in i rörliga delar.

Skyddsglasögon och hörselskydd måste bäras hela tiden!

Använd personlig skyddsutrustning om det är nödvändigt eller krävs av lokala föreskrifter.

Om en skada upptäcks på maskinen som påverkar säkerheten eller om arbetsmetoden förändras så att säkerheten påverkas måste maskinen omedelbart stängas av. Problemet måste åtgärdas innan maskinen tas i bruk igen.

Tillägg eller förändringar av maskinen som kan påverka säkerheten får inte göras utan tillverkarens tillåtelse!

Detta gäller särskilt fastsättning och justering av säkerhetsanordningar.

Reservdelar måste klara av de tekniska kraven specificerade av tillverkaren. Detta är alltid garanterat om originalreservdelar användes.

Tidsintervall för återkommande kontroller i den här användarmanualen måste följas!

För att kunna utföra servicearbete på korrekt vis så måste de rätta verktygen användas för ändamålet.

Reparationer får endast utföras av Scanmaskin Sverige AB certifierade servicetekniker.

Under vissa förhållanden kan sliparbete orsaka gnistor. Personal som arbetar med maskinen måste därför vara medvetna om brandrisken och hur man hanterar en brandolycka på rätt vis.

Använd inte maskinen i områden med mycket brandfarliga ämnen och/eller explosiva ämnen.

2.4 Personal och kvalifikationer

Ansvarsområden:

- Servicearbete får bara utföras av utbildad personal.
- Tydliggör ansvarsområden för personal som kör, ställer in eller utför service.
- Se till att endast behörig personal använder eller utför service på maskinen.
- Definiera maskinoperatörens ansvar med hänsyn till trafiksäkerhetsregler och informera denne att inte ta emot instruktioner från tredje part som eventuellt inte följer de lokala säkerhetskraven.
- Personal som utbildas för att använda utrustningen måste vara under övervakande av en erfaren person!
- Arbete på elektrisk utrustning får endast utföras av en behörig elektriker eller utbildad personal under övervakning av en behörig elektriker samt att arbetet måste vara i enlighet med de lokala elsäkerhetsföreskrifterna.

2.5 Säkerhet vid användning av maskinen



Tillåt inte någon arbetsmetod som förhindrar säkerhetsåtgärder!

Vedertagna och officiella metoder måste användas för att försäkra att maskinen används på ett säkert vis och på bästa villkor.

Använd bara maskinen när alla säkerhetsanordningar och relaterad säkerhetsutrustning är närvarande och funktionsdugliga!

Kontrollera visuellt maskinen efter skador eller defekter minst en gång om dagen.



Se *“5.2 Daglig inspektion före bruk”*

Om maskinen slutar fungera på rätt vis så måste den genast stängas av!

Säkra av arbetsytan runt maskinen på publika platser och se till att ett säkerhetsavstånd på minst 10 meter från maskinen upprätthålls.

Fel måste åtgärdas omedelbart.

Slå på och av maskinen i enlighet med den här användarmanualen.

Innan maskinen slås på se till att ingen kan bli utsatt för fara när maskinen startar.

Maskinen får endast startas i upprätt läge.

Stäng inte av eller ta bort ventilationsrelaterade anordningar när maskinen är igång!

Alla personer i maskinens närhet måste bära hörselskydd, skyddsglasögon och säkerhetsskor. Utöver detta så måste maskinoperatören bära åtsittande skyddskläder.

Förlängningskablar måste vara märkta och godkända för den totala krafttågningen av maskinen och följa allmänna och lokala bestämmelser.



Se även "2.6 Elsäkerhet".

Se till att det inte finns något skräp på arbetsytan.

Undersök arbetsytan efter skruvar eller andra hårda föremål som sitter i ytan. Använd inte maskinen om det sitter fast främmande föremål i ytan, dessa föremål måste tas bort innan maskinen används.

2.6 Elsäkerhet



Kraftkällan måste vara utrustad med säkringar enligt "1.1 Elektriska specifikationer". Förlängningskablar måste vara märkta och godkända för den totala krafttågningen av maskinen och följa allmänna och lokala bestämmelser. Anslut aldrig maskinen till en kraftkälla som saknar skyddsjord!

Arbete på elektrisk utrustning får endast utföras av en behörig elektriker eller utbildad personal under övervakning av en behörig elektriker enligt de lokala elsäkerhetsföreskrifterna.

Förlängningskablar måste vara märkta och godkända för den totala krafttågningen av maskinen och följa allmänna och lokala bestämmelser.

Den elektriska utrustningen på arbetsplatsen måste inspekteras regelbundet. Defekter som glapp eller brända kablar måste åtgärdas omedelbart. Ring en elektriker eller kundtjänst.

Arbetsområdet måste säkras av mot tredje part. Följ de lokala elsäkerhetsföreskrifter när arbete utförs på maskinen. Lämna aldrig en maskin oövervakad. Använd endast isolerade verktyg.

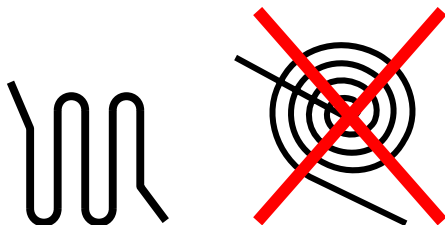
Påbörja endast arbetet om du känner till de lokala elsäkerhetsföreskrifterna.

Kontrollera att spänningen är rätt enligt "1.1 Elektriska specifikationer" innan maskinen kopplas in.

2.6.1 Kablar



Använd endast kablar som är märkta och specificerade enligt specifikationerna i “1.1 Elektriska specifikationer”. Använd inte för långa kablar. Om en lång anslutning behövs så rekommenderar vi en kabel för högre ström som går till en central nära maskinen. Lägga aldrig kabeln i en ring då den kan överhettas. Se “Figur 2-1”.



Figur 2-1 Rekommendationer för hur långa kablar används.

2.6.2 Användning av generator



Generatoren måste vara utrustad med skyddsjord och användas enligt de nuvarande EN-VDE-direktiven (detta syftar särskilt på skyddsjordsanslutningen) för att försäkras om att alla säkerhetsanordningar fungerar och eliminera potentiell skada på elektriska komponenter.

2.7 Definition av ”Avstängt och säkert läge”

Maskinen är i ett säkert tillstånd när den inte kan vara en fara.

Hur man ställer om maskinen till ”Avstängt och säkert läge”

1. Stäng av maskinen
2. Om en dammsugare används, stäng av den
3. Vänta tills alla rörliga delar stannat helt
4. Kopplar ur huvudströmmen
5. Säkra upp så ingen oavsiktlig start kan förekomma



Koppla alltid ur huvudströmmen till maskinen vid maskinen för att förhindra att någon oavsiktligt kopplar in huvudströmmen medan arbete på maskinen utförs.

2.8 Säkerhet som rör service

Sätt maskinen i avstängt och säkert läge innan arbete på den påbörjas.



Läs "2.7 Definition av "Avstängt och säkert läge"".

Arbeta aldrig på maskinen när huvudströmmen är ansluten! Alla delar måste ha stannat helt innan något arbete påbörjas!



När maskinen ligger ned bakåt så kan den väga tillbaka till sitt upprätta läge. Var noga med att förhindra att detta händer så inga skador på person eller egendom sker.



När maskinen har använts så kan segmenten, Scan-On-skivorna och andra delar av maskinen vara varma. Iakttag försiktighet för att förhindra brännskador.



Maskinen får inte vara inkopplad till någon strömkälla när den tvättas.



Se även "5.5 Tvättning av maskinen".

2.9 Säkerhet under transport



Tag alltid av verktygen innan transport då de kan falla av eller orsaka skada på underlaget.

2.9.1 Manuell transport



När maskinen transporteras manuellt, var uppmärksam på sluttningar och kanter. Följ arbetsplatsens lokala trafikregler för att undvika olyckor. Att inte följa dessa regler kan orsaka skada på person eller egendom.

2.9.2 Lyftning



Maskinen måste säkras enligt lokala säkerhetsregler innan den lyfts. Ingen får vistas under en lyft maskin! Maskinen måste lyftas i enlighet med instruktionerna i "3.3 Lyftning". Observera maskinens tyngdpunkt innan den lyfts. Att inte följa dessa regler kan orsaka skada på person eller egendom. Använd bara remmar och stroppar godkända för rätt vikt och lyftningsmetod!

2.9.3 Inuti fordon



Säkra maskinen enligt lokala transportsäkerhetsföreskrifter innan maskinen transporteras inuti ett fordon. Att inte sätta fast maskinen kan orsaka skada på person eller egendom.

3 Transport

3.1 Säkerhetsåtgärder



Läs "2.9 Säkerhet under transport" innan transport av maskinen påbörjas.

3.2 Manuell transport

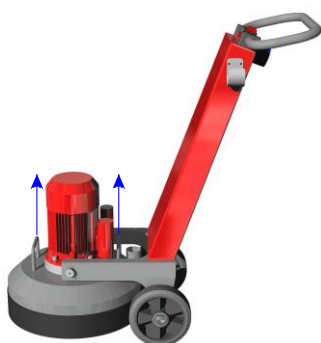
- Ta loss verktygen enligt instruktionerna i "4.14 Verktygsbyte".
- Tryck ned handtaget så sliphuvudet lyfter ca 10 cm från marken.
- För maskinen i önskad riktning.

3.3 Lyftning

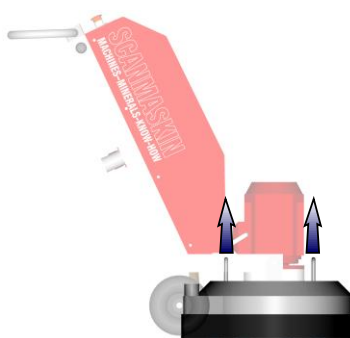


Innan lyft av maskin påbörjas, läs "2.9.2 Lyftning".

- Ta loss verktygen enligt instruktionerna i "4.14 Verktygsbyte".
- Sätt fast de remmar som används för att lyfta maskinen vid de två lyftpunkterna som visas i "Figur 3-1".
- Lyft maskinen.



Figur 3-1 Lyftpunkter SC-450 standard



Figur 3-2 Lyftpunkter SC-450 NS

3.4 Delning av maskin

Om maskinen behöver transporteras i ett trångt utrymme kan den delas i två delar. På varje sida av motordelen så finns två sprintar som i sin tur har varsin hårnålssprint. För att dela maskinen, koppla först ur motorn vid skiljekontakten, tag ur hårnålssprintarna och tag ur sprintarna. Var försiktig så vagnen inte faller bakåt.

3.5 Inuti fordon

- Ta loss verktygen enligt instruktionerna i “4.14 Verktygsbyte”.
- Säkra maskinen inuti fordonet.



Säkra maskinen enligt lokala säkerhetsföreskrifter.

4 Handhavande

4.1 Försiktighetsåtgärder



Alla maskiner som inte används enligt säkerhetsföreskrifterna kan vara farliga att använda, ställa in eller utföra service på. Arbetsledaren ansvarar för att säkerhetsföreskrifterna följs under såväl användning och service av maskinen samt att säkerhetsfunktioner som medföljer maskinen används. Arbetsledaren ansvarar även för att tillhandahålla lämplig övrig säkerhetsutrustning!

Använd aldrig maskinen utan rätt verktyg.

Skyddsglasögon och hörselskydd måste bäras hela tiden.

Maskinen får endast startas i upprätt läge.

Se till att det inte ligger skräp på arbetsytan.

Undersök arbetsytan efter skruvar eller andra hårda föremål som sitter i ytan. Använd inte maskinen om det sitter fast främmande föremål i ytan, dessa föremål måste tas bort innan maskinen används.



Läs "2 Säkerhetsföreskrifter" innan maskinen tas i bruk.

4.2 Maskinens funktion

Växelhuset har tre slipskivor som roterar i växelhusets motsatta riktning. Varje slipskiva är utrustad med en Scan-On-skiva som håller verktygen som används. Se "Figur 4-1".

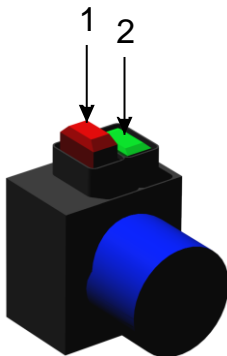


Figur 4-1 Illustrerar hur slipskivorna rör sig i förhållande till sliphuvudet.



Maskinen är utrustad med ett termiskt skydd som slår av motordriften vid höga temperaturer. Avvakta minst 15 minuter innan maskinen tas i bruk igen!

4.3 Manöverdon SC-450 Standard



Figur 4-2 SC-450 Standard manöverdon

Nummer	Funktion	Beskrivning
1	Stopp	Stannar SC-450
2	Start	Startar SC-450

Table 4-1 Beskrivning av manöverdon

4.4 Uppstart



Läs "4.1 Försiktighetsåtgärder" innan maskinen startas.

Hur man startar maskinen

- Se till att maskinen är utrustad med rätt verktyg
- Se till att huvudströmmen och slangar till dammsugare är anslutna till maskinen
- Om en dammsugare används, starta den
- Tryck ned handtaget så sliphuvudet lyfts ca 10 cm från arbetsytan
- Tryck på startknappen (2)
- Sänk ned sliphuvudet mot arbetsytan
- Släpp aldrig handtaget när maskinen är i drift

4.5 Stopp

Hur man stannar maskinen

- Tryck på stoppknappen (1)
- Vänta tills maskinen stannat helt innan handtaget släpps
- Om en dammsugare används, stäng av den

4.6 Kontrollpanel SC-450 NS



Figur4-3 SC-450 NS kontrollpanel

Nummer	Text	Beskrivning
1	L/R	Väljer rotationsriktning
2	SPEED	Väljer hastighet ⁵
3	EMERGENCY STOP	Nödstopp
4	STOP	Stannar maskinen
5	START	Startar maskinen

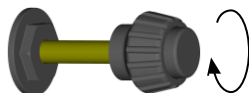
Tabell4-2 Beskrivning av kontrollpanelen.

⁵ Se ”Fel! Hittar inte referensälla.Fel! Hittar inte referensälla.” för att se vilka hastigheter som gäller för din maskin.

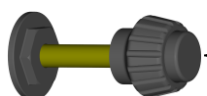
4.6.1 Vattentank SC-450 NS



För att öka vattenflödet, vrid reglaget motsols. Reglaget kommer röra sig utåt.



För att minska vattenflödet, vrid reglaget medsols. Reglaget kommer röra sig inåt.



För att snabbt stoppa vattenflödet, tryck på knappen på reglaget. Detta frigör reglaget och en fjäder drar in det.



För att försäkra er om att reglaget är helt stängt, vrid åt det lite grann.

För att tömma tanken innan liggande transport, ställ in reglaget på maximum och låt vattnet rinna ut. Se till att tanken är tömd innan liggande transport.

Töm tanken innan långtidförvaring.

4.7 Uppstart SC-450 NS



Läs ”4.1 Försiktighetsåtgärder” innan maskinen startas.

Hur man startar maskinen

- Se till att maskinen är utrustad med rätt verktyg
- Se till att huvudströmmen och slangar till dammsugare och vatten är anslutna till maskinen
- Om en dammsugare används, starta den
- Tryck ned handtaget så sliphuvudet lyfts ca 10 cm från arbetsytan
- Se till att ”EMERGENCY STOP” (3) är återställt.
- Tryck på ”START” (5).
- Sänk ned sliphuvudet mot arbetsytan
- Släpp aldrig handtaget när maskinen är i drift

Om maskinen har varit nödstoppad så måste man trycka på ”STOP” (4) innan man startar den för att återställa den.

4.8 Nödstopp / Återställning SC-450 NS

Använd nödstopp för att snabbt stanna maskinen för att förhindra olyckor eller skador.

Återställning:

- Vrid “EMERGENCY STOP” (3) medsols tills den åker upp.
- Tryckpå “STOP” (4)

Maskinen är nu redo att startas igen.

4.9 Stopp SC-450 NS

Hur man stannarmaskinen

- Tryckpå “STOP” (4)
- Vänta tills maskinen stannat helt innan handtaget släpps.
- Stäng av dammsugaren om den används.

4.10 Hastighetsreglering SC-450 NS

Använd “SPEED” (2) för att justera rotationshastigheten på slipskivorna i de intervall som beskrivs i “1.1 Elektriska specifikationer”.

4.11 Rotationsriktning SC-450 NS

Använd “L/R”-omkopplaren (1) för att byta rotationsriktning på slipskivorna. Maskinen stannar och startar automatiskt i den valda riktningen.

4.12 Avstängt och säkert läge

När arbete på maskinen utförs, antingen servicearbete eller verktygsbyte så måste maskinen försättas i ”Avstängt och säkert läge” Se “2.7 Definition av ”Avstängt och säkert läge”” för mer information.

4.13 Slipning

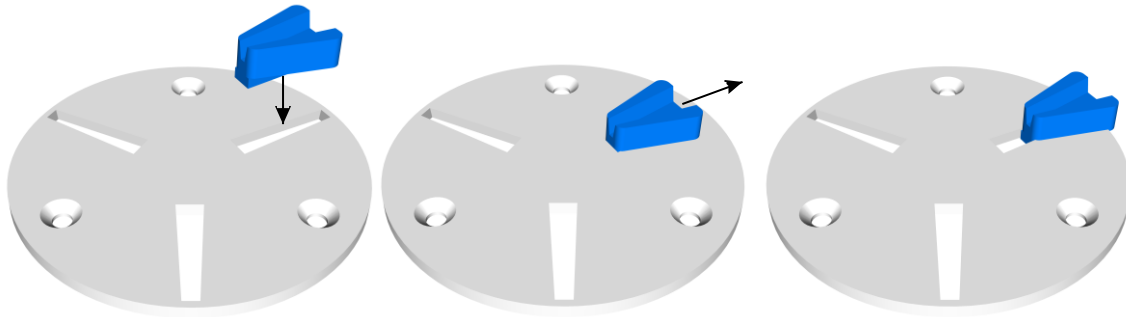
Se “Slipguiden” för instruktioner och information om slipning.

4.14 Verktygsbyte



Innan verktygen byts, läs "2.8 Säkerhet som rör service".

Denna illustration visar hur man byter Scan-On-verktygen



Figur 4-4 Hur man fäster slipsegmenten på Scan-On-skivan

- 1 Sätt in segmentet i den bredaste änden
- 2 Dra segmentet utåt från skivan
- 3 Segmentet sitter nu fast på Scan-On-skivan

För att försäkra dig om att segmentet sitter på plats så kan en liten plasthammare användas för att försiktigt knacka fast segmentet. Plasthammaren kan även användas för att få bort ett segment som sitter fast.

5 Service

5.1 Säkerhetsåtgärder

Ställ maskinen i ”avstängt och säkert läge” innan arbete på maskinen påbörjas.



Se “2.7 Definition av ”Avstängt och säkert läge””.



Läs “2.6 Elsäkerhet” innan arbete på maskinen påbörjas.

Arbeta aldrig på maskinen när huvudströmmen är inkopplad!
Alla delar måste ha stannat helt innan något arbete påbörjas!



När maskinen ligger ned på sin baksida så kan den väga tillbaka till sitt upprätta läge. Var noggrann med att förhindra att detta händer för att försäkras om att inga skador på person eller egendom uppstår.



När maskinen har varit i bruk så kan segmentet, Scan-On-skivorna och andra delar vara varma. Var försiktig för att förhindra brännskador.

Injustering, service- och inspektionsarbete måste utföras av kvalificerad personal.



Maskinen får inte ha huvudströmmen inkopplad när den tvättas.

5.2 Daglig inspektion före bruk

Kontrollera följande saker innan maskinen tas i bruk

- Kontrollera att hjulen inte är skadade.
- Kontrollera sliphuvudets skivor och nav efter skador.
- Kontrollera sliphuvudet, smuts som sitter mellan Scan-On-skivan och slipskivenavet kan minska flexibiliteten hos sliphuvudet.
- Om några skruvar sitter löst, dra åt dem.
- Se över maskinen så ingen annan skada har uppstått.

5.3 Service- och inspektionsschema

Dagligen	<ul style="list-style-type: none">▪ Kontrollerar hjulen▪ Kontrollera sliphuvudet▪ Syna maskinen efter skador
12 timmar efter service	<ul style="list-style-type: none">▪ Efterdra samtliga skruvar

5.4 Byte av Scan-On-skiva

Följ dessa steg för att byta Scan-On-skivan

- Se till att maskinen är försatt i ”avstängt och säkert läge” som är beskrivet i ”2.7 Definition av ”Avstängt och säkert läge””
- Luta bak maskinen och säkra den.
- Ta bort eventuella verktyg enligt ”4.14 Verktygsbyte”.
- Lossa de tre skruvarna som håller fast Scan-On-skivan.
- Byt ut Scan-On-skivan.
- Det är rekommenderat att nya skruvar används för att sätta fast den utbytta Scan-On-skivan.
- Det är också rekommenderat att man använder kopparpasta i försänkningen.
- Skruva åt alla skruvar för hand och se till att de är ordentligt åtdragna.

5.5 Tvättning av maskinen

Innan tvättning påbörjas, se till att den är i ”avstängt och säkert läge”.

Huvudströmmen får inte vara inkopplad i maskinen under tvättning.

Använd inte högtryckstvätt för att tvätta maskinen. Vatten och såpa är rekommenderat.

5.6 Felsökning

5.6.1 Vanliga problem

Symptom	Orsak	Åtgärd	A ⁶
Maskinen startar ej	<ul style="list-style-type: none"> ▪ Kraftkällan är strömlös 	<ul style="list-style-type: none"> ▪ Kontrollera säkringarna vid arbetsplatsens kraftkälla. ▪ Kontrollera kablarna. ▪ Kontrollera att huvudströmmen når fram till maskinen och har rätt spänning. 	O E E
Maskinen kör endast när den gröna knappen är nedtryckt.	<ul style="list-style-type: none"> ▪ Motorn är överhettad 	<ul style="list-style-type: none"> ▪ Vänta tills motorn har svalnat av 	O
	<ul style="list-style-type: none"> ▪ Styrboxen har blivit skadad 	<ul style="list-style-type: none"> ▪ Byt ut styrboxen 	S
Maskinen är klen och orkar inte så mycket	<ul style="list-style-type: none"> ▪ Ett spänningsfall har inträffat 	<ul style="list-style-type: none"> ▪ Kontrollera säkringarna vid arbetsplatsens kraftkälla. ▪ Kontrollera kablarna. ▪ Kontrollera att huvudströmmen når fram till maskinen och har rätt spänning. 	O E E
		<ul style="list-style-type: none"> ▪ Se till att inte för långa kablar används. Om en väldigt lång kabel behövs så kan man använda en kabel för högre ström fram till en elcentral nära maskinen. 	O
Maskinen vibrerar mycket	<ul style="list-style-type: none"> ▪ Sliphastigheten är för hög 	<ul style="list-style-type: none"> ▪ Sänk hastigheten 	O
	<ul style="list-style-type: none"> ▪ Verktygen är skadade 	<ul style="list-style-type: none"> ▪ Kontrollera verktygen ▪ Byt dem om nödvändigt 	O O

⁶ Se ”Tabell 5-2”

5.6.2 Alarm- och felkoder SC-450 NS

Kod	Beskrivning	Orsak	Åtgärd	A ⁶
A2001	Överström	<ul style="list-style-type: none"> En av de tre faserna saknas från strömkällan Ett spänningsfall har inträffat 	<ul style="list-style-type: none"> Kontrollera strömkällans säkringar Kontrollera kablarna Kontrollera att huvudströmmen når fram på alla faser och har rätt spänning vid maskinen. Se till att kabeln inte är för lång. Om en lång kabel behövs, använd en grövre kabel och sätt en elcentral närmare maskinen. 	O E E O
		<ul style="list-style-type: none"> Omgivningstemperaturen är för hög. När omgivningstemperaturen är över 40°C så kommer omformaren att minska maximala utgångsströmmen 	<ul style="list-style-type: none"> Kontrollera ventilationsfläktarna Kontrollera fläktarnas filter 	O O
A2002	Överspänning	<ul style="list-style-type: none"> Kraftkällan har spänningstoppar 	<ul style="list-style-type: none"> Kontrollera kraftkällan 	E
A2003	Underspänning	<ul style="list-style-type: none"> En av de tre faserna saknas från strömkällan Ett spänningsfall har inträffat 	Se A2001	
A2006	Hastighetsreferensfel	<ul style="list-style-type: none"> Potentiometern på kontrollpanelen är skadad 	<ul style="list-style-type: none"> Kontrollera potentiometern Bytomnödvändigt 	S S
A2009	Överhettning	<ul style="list-style-type: none"> Den interna temperaturen överstiger 120°C. Detta kan bero på nedsatt ventilation i elskåpet. 	<ul style="list-style-type: none"> Kontrollera ventilationsfläktarna Kontrollera fläktarnas filter Kontakta Scanmaskin Sverige AB 	O O
A5001	Interntfel	Kontakta Scanmaskin Sverige AB		
F0001	Överström	Se A2001		
F0002	Överspänning	Se A2002		
F0003	Överhettning	<ul style="list-style-type: none"> Den interna temperaturen överstiger 135°C. Detta kan bero på nedsatt ventilation i elskåpet. 	Se A2009	
F0004	Motorkortsluten	<ul style="list-style-type: none"> Motorskabelärskadad. Motornärskadad. 	<ul style="list-style-type: none"> Kontrollera motorskabel Kontrollera kontakttonen Kontakta Scanmaskin Sverige AB 	E E
F0006	Underspänning	Se A2003		
F0007	Hastighetsreferensfel	Se A2006		
F0016	Jordfel	<ul style="list-style-type: none"> Motorns kabel är skadad Motorn är skadad Det har kommit in vatten i motorn 	<ul style="list-style-type: none"> Kontrollera motorskabel Kontrollera kontakttonen Kontakta Scanmaskin Sverige AB 	E E
F0018	Interntfel	Kontakta Scanmaskin Sverige AB		
F0021				
F0022	Fasfel	Se A2003		
F0034	Motorfasfel	<ul style="list-style-type: none"> En av de tre faserna till motorn saknas. Detta kan bero på skada på motorkabeln eller motorn. 	<ul style="list-style-type: none"> Kontrollera motorskabel Kontrollera kontakttonen Kontakta Scanmaskin Sverige AB 	E E

Tabell 5-1 Felkoder

Alarmkoder börjar med "A" och felkoder med "F". Maskinen går att använda vid ett alarm men inte vid ett fel.

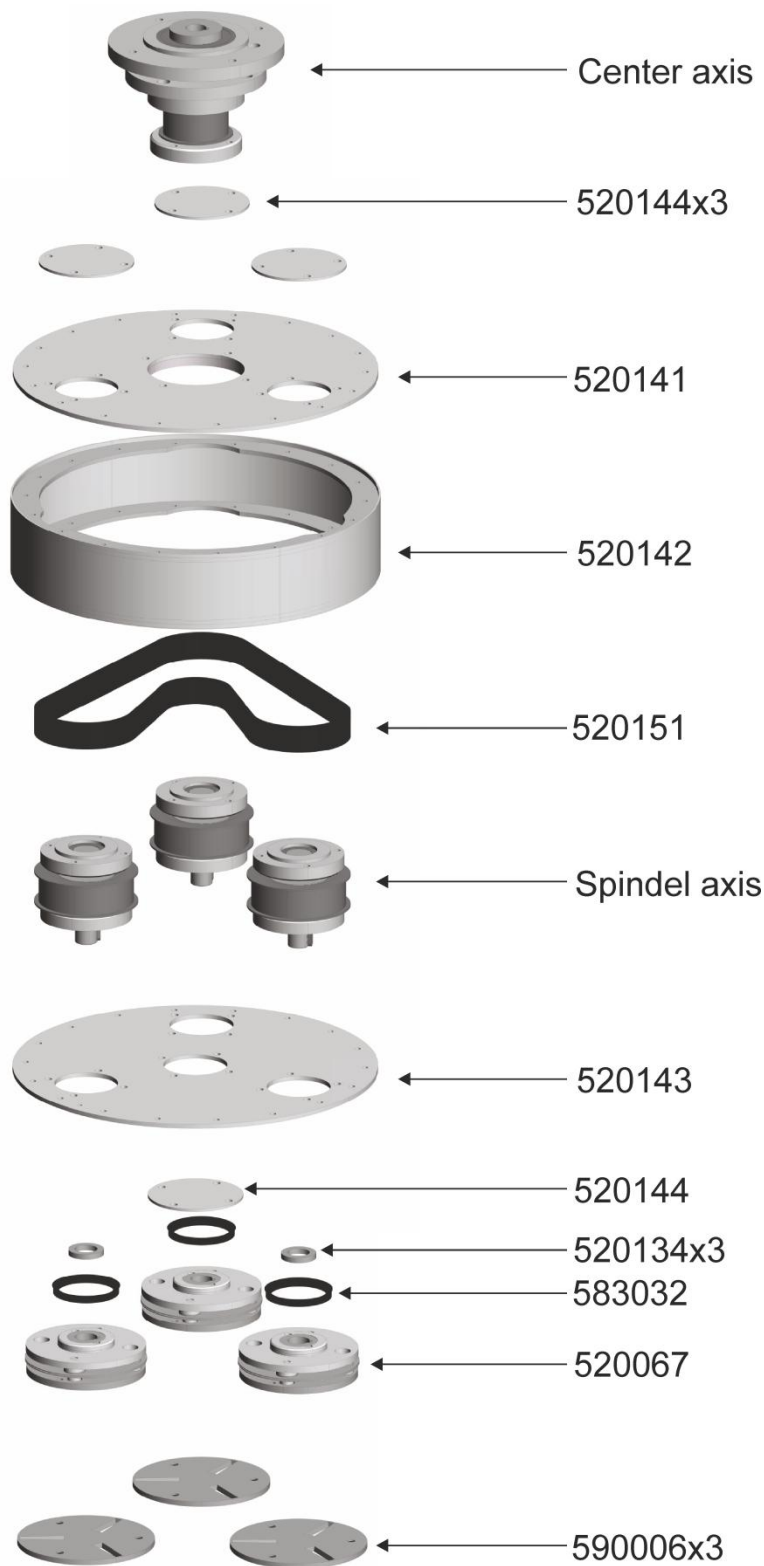
Följande tabell beskriver vem som får göra vad när det kommer till servicearbete.

Förkortning	Person
O	Maskinoperatör
E	Elektriker
S	Scanmaskin certifierad servicetekniker

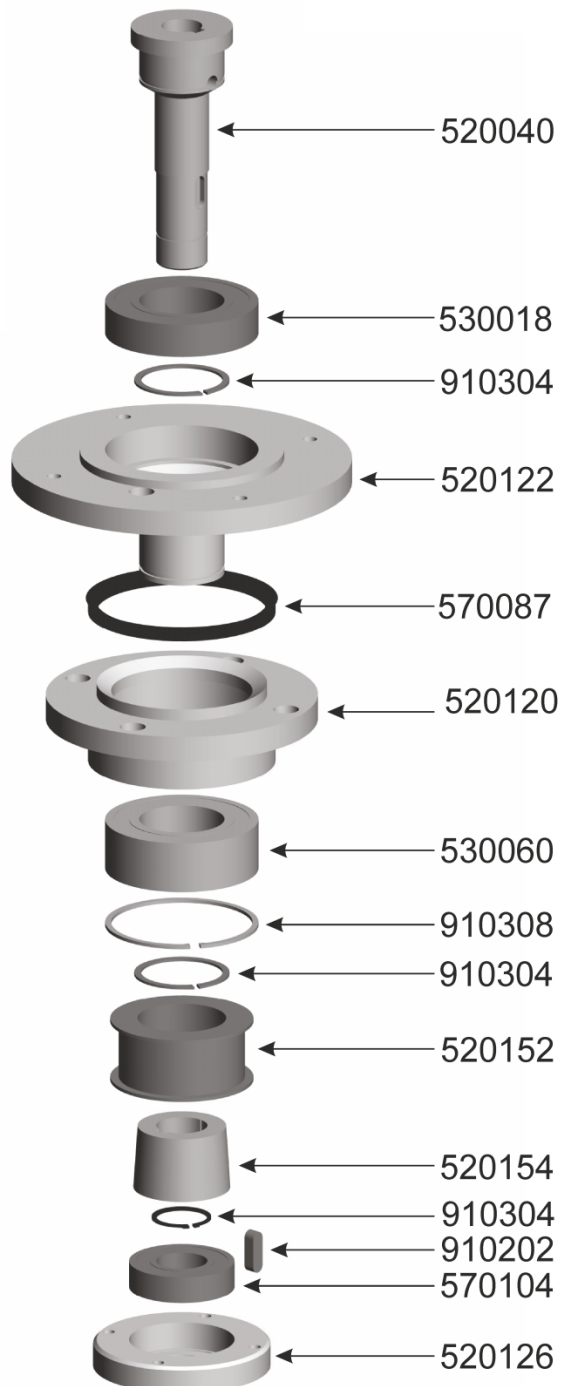
Tabell 5-2 Behörighet för servicearbete

6 Reservdelar

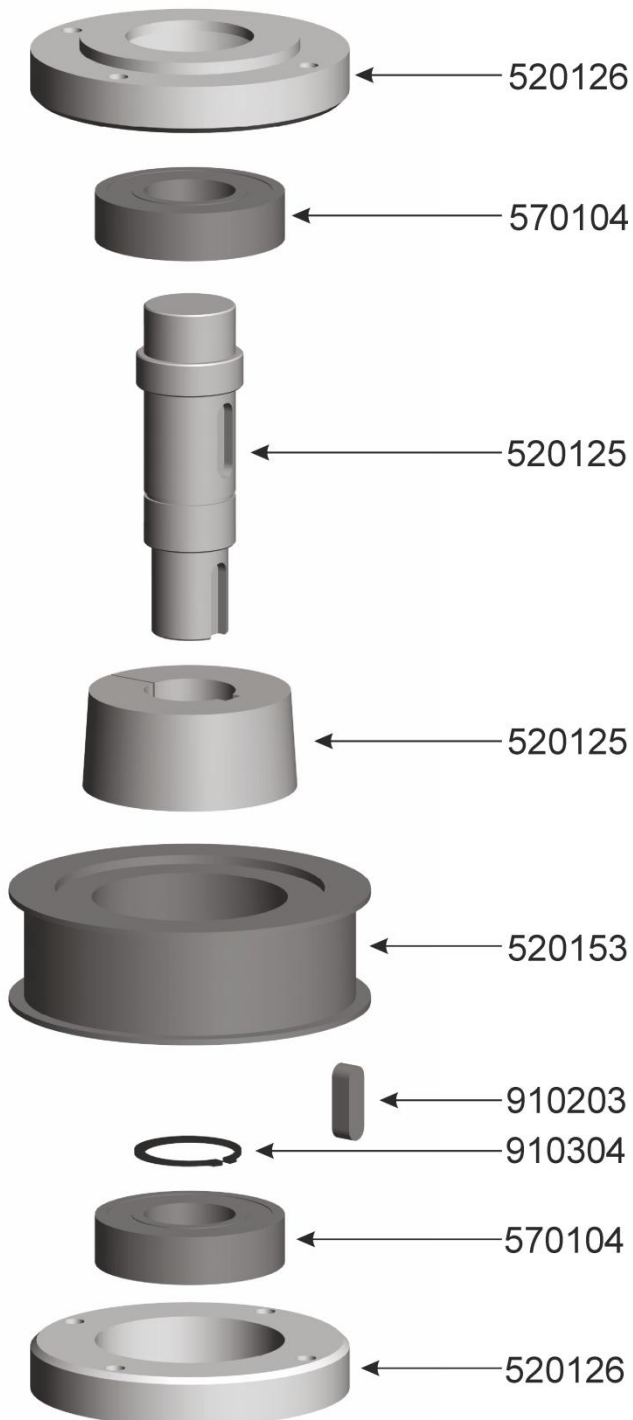
6.1 Maskinhus



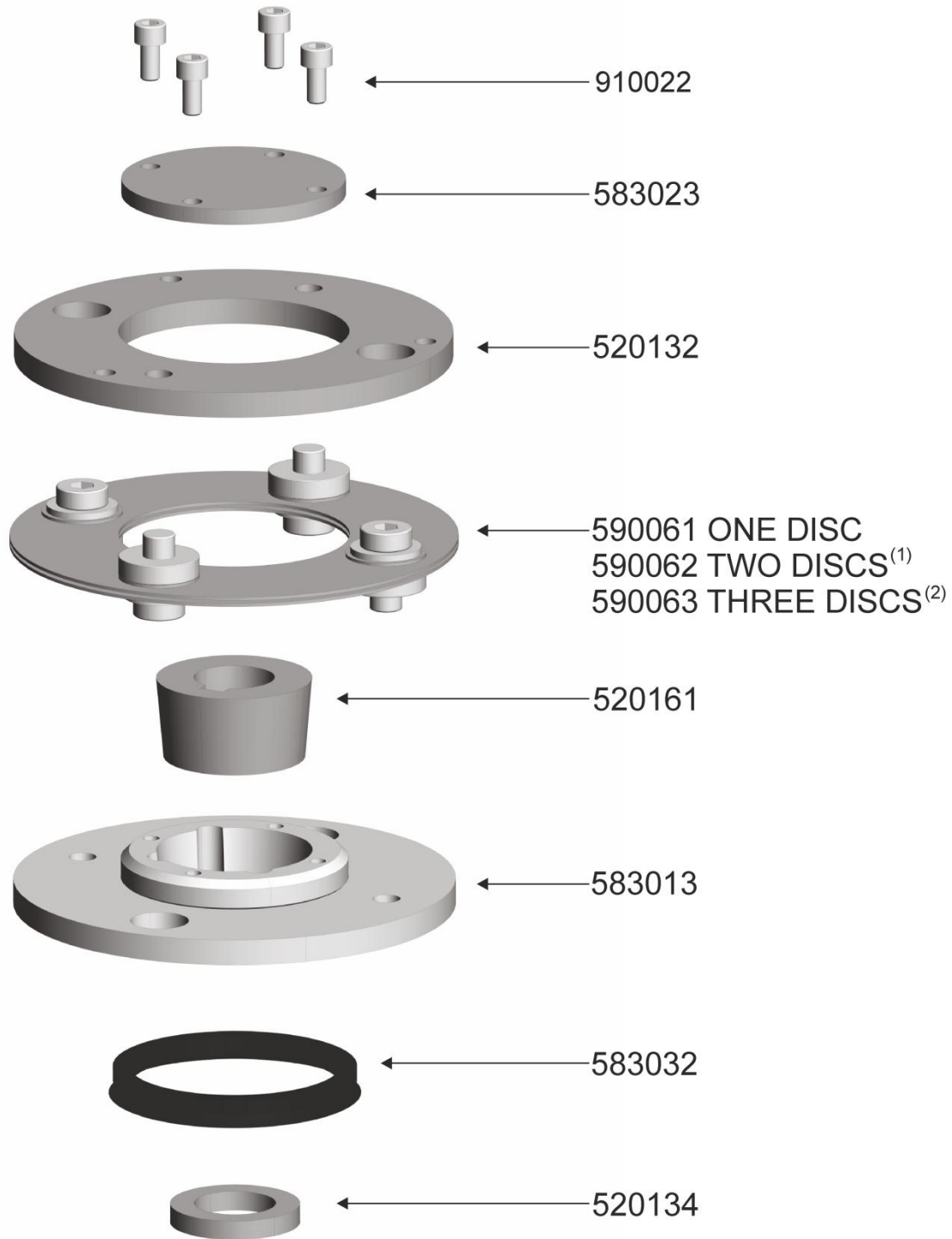
6.2 Centrumaxel



6.3 Slipaxel



6.4 Sliphuvud



- (1). Standard SC-450
- (2). Standard SC-500

7 Garanti

Denna produkt från Scanmaskin Sverige AB har tolv månaders garantitid.

Om produkten inte skulle fungera tillfredställande, under denna tid, kommer Scanmaskin göra produkten funktionsduglig för den normala användningen, som produkten är avsedd för – utan kostnad för arbete eller reservdelar, enligt följande villkor:

1. Garantin gäller endast person som äger laglig rätt till utrustningen under garanti tiden.
2. Tillverkarens åtaganden begränsas till reparation av defekta delar eller utbyte av dessa enligt tillverkarens bedömning. Kostnader och risker för transport liksom demontage och återinstallation av produkten / produkterna samt andra direkta eller indirekta kostnader, som hänger samman med den aktuella reparationen, täcks inte av denna garanti.
3. Periodiska kontroller, justeringar, underhållsarbeten och ändringar täcks inte av garantin.
4. Scanmaskin ansvarar inte för eventuella skador på slipskivor eller annan liknande utrustning.
5. Garantin gäller endast för brister i material och konstruktion och gäller inte i följande fall:
 - a. Skador orsakade genom olycksfall, slarv, ändringar, användning av reservdelar eller slipverktyg som inte är originalkomponenter, eller felaktig användning och installation.
 - b. Skador orsakade av blixtnedslag, vatten, brand, vandalisering, felaktig nätspänning, felaktig ventilation eller annan orsak, som ligger utanför tillverkarens kontroll.
6. Scanmaskin förbehåller sig rätten att ändra konstruktionen eller göra förbättringar utan skyldighet att ändra tidigare tillverkade produkter.
7. Alla garantireparationer måste utföras av Scanmaskin eller av Scanmaskin auktoriserad reparationsverkstad. Kostnader för reparationer som utförts av obehörig verkstad ersätts inte av Scanmaskin. Om sådan reparation skulle skada denna produkt täcks den inte av garantiavtalet.

8 EG-Deklaration

EG-deklaration om överensstämmelse

Tillverkare Scanmaskin Sverige AB
Adress Heljesvägen 10
427 36 Lindome / Göteborg
Sverige

Produkt Slipmaskin
Produktnamn Scan Combiflex 450
Serienummer _____

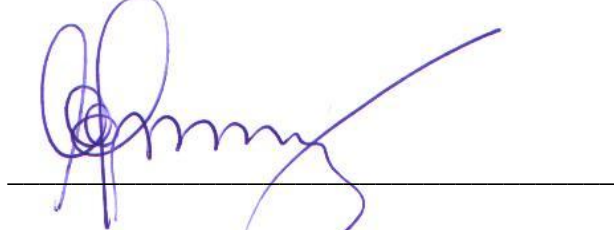
Produkten i fråga överensstämmer med följande EU-riktlinjer

Maskindirektiv 2006/42/EG
EMC 2004/108/EG
LVD 2006/95/EG
Harmoniserade standarder EN ISO 12100:2010
EN ISO 60204-1

Plats för utfärdande Lindome / Göteborg / Sverige

Auktoriserad representant Claes-Göran Bergstrand
Verkställande Direktör

Scanmaskin Sverige AB
2010-01-01



Claes-Göran Bergstrand
Verkställande Direktör

9 Alfabetiskt register

A		O	
Användningsområde	5	Omgivningstemperatur	3
D		S	
Daglig inspektion före bruk	22	Service	22
Dimensioner på SC-450	3	Sliphuvud	16
E		Slipsegment	21
EG Deklaration.....	30	Scan-On-skiva	
Elsäkerhet	11	byte av	23
F		Specifikationer	2
Felsökning.....	23	elektriska	2
vanliga problem	23	mekaniska.....	3
G		Start.....	17
Garanti.....	29	Stopp	17
Generator		Symbolförklaring	8
användning av	12	Säkerhetsföreskrifter	8
H		T	
Handhavande	16	Transport.....	14
I		Delning av maskin.....	14
Inspektionsschema	22	lyftning.....	14
K		manuell.....	14
Kablar	12	Tvättning	
Kontakt	32	maskin	13, 23
M		U	
Manöverdon.....	17	Uppstart	17
Maskin		V,W	
delning av	14	Verktyg	4
		Verktogsbyte	21
		Växelhus	16
		Ö	
		Översikt	
		SC-450.....	6

10 Kontakt

Sverige

Huvudkontor

Heljesvägen 10
Box 187
SE-437 22 Lindome

Telefon: +46 (0) 31 99 49 70
Fax: +46 (0) 31 99 48 70
E-post: info@scanmaskin.se
Internet: <http://www.scanmaskin.com/>

Danmark

Torvegade 22
DK-7330 Brande

Telefon: +45 97 18 00 58
Fax: +45 97 18 45 58
E-post: info@scanmineral.dk
Internet: <http://www.scanmaskin.com/>

Norge

Postboks 6, Furuset, N-1001 Oslo
Tomtveien 12
N-2015 Leisund

Telefon: +47 -63 87 60 00
Fax: +47 -63 87 60 01
E-post: info@scanmineral.no
Internet: <http://www.scanmaskin.com/>

Finland

Urakoitsijantie 15 B 2
FIN-06450 Porvoo / Borgå

Telefon: +358 19 57 55 001
Fax: +358 19 57 55 002
E-post: info@scanmineral.fi
Internet: <http://www.scanmaskin.com/>